

ニュース松原 ..... 4-13  
 台北市文山区と友好交流に関する協定を結びました  
 新議員が決まりました  
 がん検診 早期発見・早期治療があなたの命を救う  
 情報ひろば ..... 14-24  
 各種相談 ..... 25  
 子育て応援コーナー ..... 26-27  
 松原歴史ウォーク ..... 28  
 催しぼっくす ..... 29-36  
 HANNAN × PRESS MACKY ..... 37  
 フォト・トピックス ..... 38-39  
 まつばらバル ほか ..... 40

広報

# まつばら

2014  
10

もっと人気が  
あふん  
や!!

買って！食べて！楽しんで！ 第5回

## まつばら

## マルシェ



ゆるキャラグランプリ2014にマッキーもエントリー中！

<http://www.yurugp.jp/> 左記のホームページからID登録し、ご投票ください(10月20日まで)

※携帯からの投票はバケット通信料がかかります。

買って！食べて！楽しんで！

第5回

# まつばらマルシェ

とき 11月8日(土) 午前10時～午後4時 (開会式は午前9時30分～)  
 11月9日(日) 午前10時～午後3時 ※雨天決行、荒天中止

ところ 松原中央公園 松原市文化会館 松原市民体育館

問合せ まつばらマルシェ企画委員会事務局 (松原商工会議所内) ☎331-0291  
 産業振興課 ☎337-3112

南大阪最大級の地産地消フェア「まつばらマルシェ」が今年も開催されます。

今年の目玉は

## 味と技 &

## まつばらオヤジバンド FESTIVAL 2014 inまつばらマルシェ

皆さん、お誘いあわせのうえ、ぜひご来場ください。  
 詳しくは、<http://www.matsubara-cci.or.jp/event/marche2014/> をご覧ください。

## 伝統の技展

見よ！この細工！



国が認定した伝統工芸士の卓越した技の紹介と体験 (体験は有料)。

(写真は2011年 第2回観光写真コンクール、審査員賞受賞の森下和彦さんの作品から一部加工)

### 産業フェア in まつばら' 14

魅力ある色とりどりの企業による展示・即売・商談会

### スイーツランド

たくさんのスイーツを幸せ気分で食べ歩き！  
 コーヒー・和菓子・カステラ・ボン菓子・ソフトアイス・甘栗・ミックスジュース・焼きドーナツ・沖縄ドーナツ・緑茶・マンゴープリン・チーズケーキ・ガトーショコラ・シュークリーム・クレープ・タピオカドリンク・ベビーカステラ・アップルパイ・焼き餅 ほか

### まちの魅力ブース (市民図書館前道路周辺)

奈良県葛城市 (米・米粉どら焼き・野菜・竹加工品)  
 華やいで大阪・南大阪観光キャンペーン協議会 (南河内市町村の特産品)  
 竹内街道・横大路 1400年活性化実行委員会 (パネル等の展示)  
 がんばろう東北 (パンフレット配布)  
 月ヶ瀬ふるさと振興会 (特産品)  
 松原ブランド研究会  
 セーフコミュニティ取り組みの啓発  
 国際友好交流 (台湾台北市文山区の紹介)

### ミートコーナー

### 中央公園

マッキーダンスのほかに、いろいろな催し物がたくさん！

### 野外ステージ

松原市役所

市民体育館

市民体育館前  
駐車場

文化会館

健康  
プラザ

### まつばらオヤジバンド FESTIVAL2014 inまつばらマルシェ

大阪で今1番のオヤジバンドが決定します！  
 11月8日(土)のみ開催



今年もやります！

松原図書館

### 松原農業まつり

大阪エコ農産物「まったら愛っ娘～松原育ち～」をはじめとする新鮮な地場農産物の直売・地場農産物を使ったおでんや焼そばなどの模擬店、三宅小学校学習農園案山子展示 ほか

メインゲート

※11月8日、9日は公共施設循環バス(ぐるりん号)を臨時運行いたしますので、ご利用ください。

また、駐車スペースには限りがあります。ご来場には徒歩、自転車、または公共交通機関をご利用ください。

松原市初の海外友好交流都市

台北市文山区と友好交流に関する  
 協定を結びました

9月11日、澤井市長をはじめ橋本議長・松井副議長が台北市を訪問し、同市指南宮において、本市と台北市文山区の友好交流協定が、澤井市長と蔡文山区長の調印により正式に結ばれました。これを機会に教育やスポーツなどを中心とした相互交流を進めていきます。

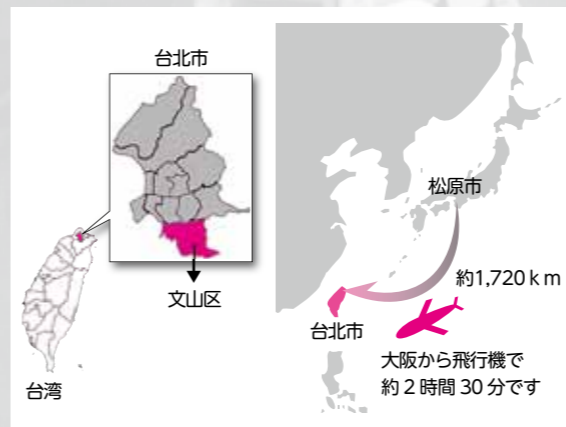
問合せ 市民協働課



▲9月11日 調印式の様子  
 (中央は澤井市長・蔡文山区長)



▲文山区役所での歓迎の様子  
 (台湾の伝統的な獅子舞)



澤井市長をはじめとする本市訪問団が、9月10日から12日まで台北市文山区を訪問しました。交流のきっかけとなったセーフコミュニティ活動を視察し、11日に友好交流協定を締結しました。12日には文山区役所を訪れ、楽団による演奏など文山区の皆さんの温かい歓迎を受け、今後の交流事業について意見交換を行いました。

視察ではセーフコミュニティ活動を積極的に進めている台北市兆如老人ケアセンター、万芳病院、忠順コミュニティ推進協議会を訪問しました。

今回の調印にあたり、蔡文山区長は、「とても喜ばしいことで、今後の交流に期待している」とコメントしており、交流を深めることでお互いの発展につなげていきます。



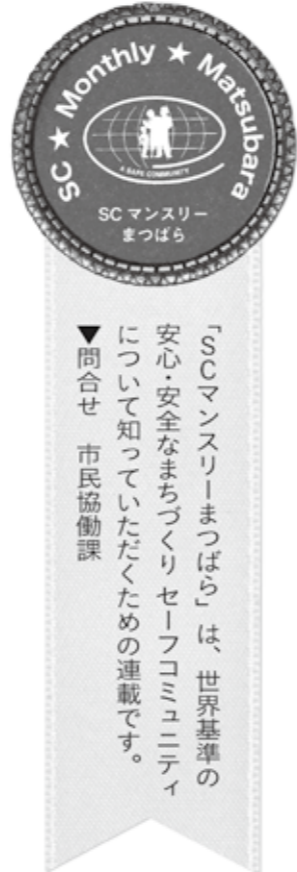
◆忠順コミュニティ推進協議会  
 地域の空きスペースを利用した昼食サービスは地域住民のつながりを深めるきっかけとなっています。また、道路沿いの壁や路地に住民自らがイラストをペイントしたり、花壇を整備することで、明るくぬくもりのある景観づくりをしています。

◆指南宮(世界一の靈園)

台湾道教の総本山である指南宮は、19世紀末に創建された文化的な寺院で、台湾の多くの寺院と同じく、道教、儒教、仏教の「三教同尊」の大規模な寺院です。ここからは猫空地区や台北市街を一望でき、観光地としても有名です。



また、今回の友好交流協定の調印式を行った場所でもあり、式典は約200人の出席者の中、厳粛かつ盛大にとり行われました。



「SCマンスリーまつばら」は、世界基準の安心・安全なまちづくりセーフコミュニティについて知っていただくための連載です。

▼問合せ 市民協働課

あなたもゲートキーパーになりませんか

市では年間約30人が自ら命を絶っています

あなたにもできることがあります

日本国内の自殺者数は平成10年に3万人を初めて超えました。その後も高い水準で続いています。これは、交通事故による死亡者数の約7倍もの数に相当します。

また、自殺未遂者は、自殺者の10倍とも言われています。

市内では、年間約30人が自ら命を絶っています。

自殺を考えている人は、「人に悩みを言えない」「どこに相談に行ったらよいかわからない」「どのように解決したらよいかわからない」などの状況に陥ることがあります。

悩みを抱えている人が、一人で抱え込まずに「SOS」をだし、周りの人が「SOS」のサインに気づくことで一人ひとりの命が守られます。

ゲートキーパーとは

こころの不調を抱える人や自殺に傾く人のサインに気づき、対応することが出来る人のことです。

ゲートキーパーの役割の中で主に次の4つが大切です。

- 気づき 家族や仲間・職場など周囲の人の変化に気づいて声をかける。
  - 傾聴 本人の気持ちを尊重し、耳を傾ける。
  - つなぎ 早めに専門窓口相談するように促す。適切な機関につなげる。
  - 見守り 温かく寄り添いながらじっくり見守る。
- セーフコミュニティ活動として、自殺予防対策委員が講師になり、地域に出かける講座「ゲートキーパー養成講座」を行っています。
- あなたもゲートキーパーになりませんか？



▲ゲートキーパー養成講座の様子

※おおむね10人以上のグループで日時相談に応じます。

申込み・問合せ 人権交流室



▲受講された人にゲートキーパー養成講座の受講証(ピンバッジ)をお渡ししています。

また、左記の相談業務を実施しています。

- こころの健康相談  
 ・地域保健課(こころとからだのなんでも健康相談) 土・日・祝日を除く受付 午前9時～午後5時 (☎337-3115)
- 女性相談、DVなどの相談や人権相談  
 ・障害福祉課(精神科に通院している人) 土・日・祝日を除く午前9時～午後5時30分 (☎337-3115)
- 人権交流室 土・日・祝日を除く午前9時～午後5時30分 (☎337-3101)
- はーとビュー(人権交流センター) 土・日・祝日を除く午前9時～午後5時30分 (☎332-5705)
- 債務相談  
 ・松原市産業振興課(松原市消費生活相談コーナー) 土・日・祝日を除く午前10時～正午、午後1時～4時 (☎337-3080)



# 新議員が決まりました

任期満了に伴う松原市議会議員一般選挙の投票が8月24日、市内34カ所の投票所で行われ、即日開票の結果、次の4年間の市政を託す18人の新しい市議会議員が決まりました(敬称略)。

今回の選挙の投票者数は4万3603人で、投票率は43.98%(平成22年9月の前回比3.78%減)、当日有権者数は9万9132人(男4万7210人、女5万1922人)でした。

▼問合せ 選挙管理委員会

## 確定得票数 (定数18人…候補者数21人)

当	山本 眞吾	2,995.461票
当	池内 秀仁	2,988票
当	篠本 雄嗣	2,903票
当	三重松 清子	2,720票
当	河内 徹	2,664票
当	中尾 良作	2,641票
当	橋本 邦寿	2,564票
当	羽広 政勝	2,492票
当	福嶋 光廣	2,360票
当	若林 良信	2,349票
当	森田 夏江	2,254票
当	野口 眞知子	2,163票
当	永田 光治	1,921票
当	山本 育宏	1,768.538票
当	下原 郊紀	1,694票
当	松井 育人	1,657票
当	紀田 崇	1,477票
当	河本 晋一	1,456票
当	金子 吉晴	931票
当	小川 泰右	835票
当	吉崎 恵	139票

三重松清子 (59) 柴垣1丁目 公明 当選3回

篠本雄嗣 (43) 天美南5丁目 自民 当選1回

池内秀仁 (50) 三宅中3丁目 自民 当選3回

山本眞吾 (55) 丹南3丁目 無所属 当選4回

羽広政勝 (71) 別所3丁目 無所属 当選7回

橋本邦寿 (51) 阿保2丁目 自民 当選4回

中尾良作 (56) 河合1丁目 公明 当選3回

河内徹 (52) 天美東5丁目 公明 当選2回

野口眞知子 (63) 西野々1丁目 共産 当選2回

森田夏江 (52) 河合2丁目 共産 当選6回

若林良信 (58) 北新町4丁目 公明 当選4回

福嶋光廣 (66) 天美我堂7丁目 共産 当選3回

松井育人 (40) 南新町3丁目 無所属 当選2回

下原郊紀 (40) 天美東7丁目 無所属 当選2回

山本育宏 (61) 立部2丁目 共産 当選2回

永田光治 (73) 西大塚1丁目 無所属 当選5回

河本晋一 (42) 松ヶ丘1丁目 無所属 当選1回

紀田崇 (44) 天美東9丁目 自民 当選2回

※平成25年9月に松原市議会議員定数条例の一部を改正し、今回から定数が19人から18人になりました。

なお、年齢は投票日現在です。

## ご存じですか? 投票率が低迷しています!

### 20代・30代の若者の投票率が特に低いです!

近年、全国的に見ても投票率が低迷し、特に若者の選挙離れが進み、他の世代と比べるとその差が生じています。

本市においても同様に特に20歳代、30歳代の投票率が他の世代と比べて、低い水準にとどまっており全体の投票率を押し下げています。

選挙は国民や住民の代表者を決め、皆さんが政治に参加し、その意思を政治に反映することのできる最も重要で基本的な機会です。選挙管理委員会では選挙権を持っている人が投票の機会を得られるようさらに啓発活動を進めていきます。

来年の春には、大阪府議会議員選挙が行われる予定です。皆さんの一票を大切にしましょう。

## 広島県大雨災害義援金の窓口を開設

8月19日からの大雨により広島県広島市において、人的被害や住宅被害が発生しました。この被害で被災された皆さんの生活再建の一助とするため、市役所の窓口でも義援金の受け付けを始めました。

受付場所 福祉総務課 ※福祉総務課窓口で発行する「義援金受領書」は寄付金控除申請の際にご利用いただけます。

問合せ 福祉総務課

義援金は日本赤十字社を通じて、被災者の復興支援に使われます。皆さんの温かいご支援をよろしくお願いたします(受け付けは義援金のみで、支援物品は受け付けていません)。  
受付期間 受付中(12月26日(金) 午前9時~午後5時30分)

▼9月8日 一般社団法人 自動車整備振興会 商工組合松原地区 会長 光山靖幸 様より義援金をお預かりしました。



▲義援金授受の様子

主役は市民の皆さんです!

あなたの投票が未来をつくる。一票を大切にしましょう。



## 臨時福祉給付金・子育て世帯臨時特例給付金に関するお知らせ

### 申請・受付期間を 12月26日(金)まで延長します

「臨時福祉給付金」・「子育て世帯臨時特例給付金」の申請・受付期間を10月1日(火)から12月26日(金)まで延長しました。どちらかの給付金の申請がお済みでない人は下記の申請・受付会場へお越しいただくか、専用コールセンターにお問い合わせください。

### 問合せ

「臨時福祉給付金」・「子育て世帯臨時特例給付金」  
専用コールセンター(☎349-3201)  
平日 午前9時~午後5時30分

### ●申請・受付期限・会場

とき 12月26日(金)まで  
(平日 午前9時~午後5時30分)  
ところ 松原市役所北別館1階給付金窓口  
(詳細地図は広報まつばら7月号6ページ参照)

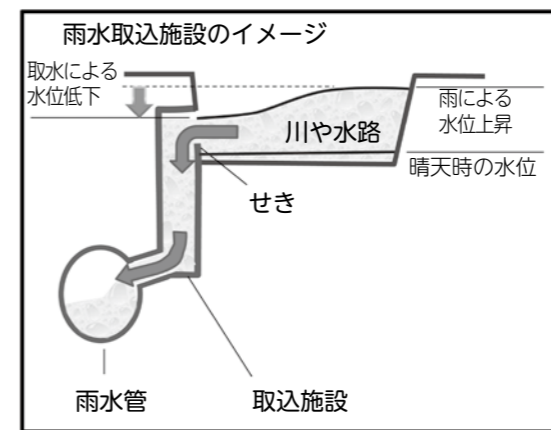
# 災害対策強化への取り組み 雨に強いまちづくりを目指して

多くの人が最近の局地的豪雨のニュースから浸水災害を引き起こす自然の脅威に不安を感じているのではないのでしょうか。市では、浸水被害を軽減するために、昭和45年度から総事業費約200億円を投入し、ポンプ場の建設、雨水管および雨水取込施設の整備を実施してきました。では、近年はどのように浸水対策を進めているのでしょうか。

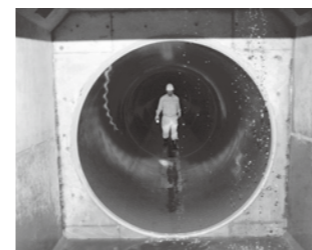
今までに市民の皆さんからいただいた情報を基に、市が必要と判断した箇所について調査を行い、32カ所の雨水取込施設（下図参照）を整備し効果を発揮しています。

現在は、市を縦断する今井戸川の水位を抑えるため、阿保2丁目付近において取込施設の建設を行っています（右写真）。

この施設の効果は大きく、最大で約5トン/秒（ドラム缶26杯分）の雨水を取り込むことが可能となります。また、本市西部を縦断する流川の浸水対策として、来年度にかけて雨水管と取込施設の工事を進めています。今後も雨に強いまちづくりを目指して雨水整備事業を進めていきます。



左図のように晴天時には水路の水は穏やかに流れていますが、大雨時に水位が上がると、雨水は、「せき」を乗り越えて雨水管に流れ込み浸水を防いでいます。



▲雨水管内部の様子  
 中に人が入っていることからわかるように、とても大きく、大量の水を流せる構造になっています。

## スマートフォンやタブレットでも 議会中継（録画配信）が視聴できます

パソコンで視聴していただいていた議会中継（録画配信）が、スマートフォンやタブレットでも視聴できます。映像をご覧になると、議場の雰囲気や発言する議員の表情などがよくわかります。日程や議員名などから映像を探す機能もありますので、スマートフォンやタブレット端末で気軽にアクセスいただけます。  
 URL <http://smartdiscussion.net/smart/matsubara/>



※スマートフォンやタブレットの機種によっては対応していない場合があります。  
 ▼問合せ 議会事務局

## 乳幼児等医療費助成制度を 小学校卒業まで拡充します

市では、限りある財源の中、さまざまな経営努力に取り組んだことで、乳幼児等医療費助成制度の通院助成対象年齢を「小学校卒業まで」に拡充し、12月から実施します。

また、制度名を「乳幼児等医療費助成制度」から「子ども医療費助成制度」に変更します。

### ◆医療証の交付について

子ども医療費助成制度の対象者には、11月中旬に医療証を郵送します。

なお、現在乳幼児医療証をお持ちの方は、その医療証を有効期間までお使いください。

ただし、本市の乳幼児、および児童医療証の申請をされたことのない人には、10月中旬に申請用紙などを送付しますので、必要事項を記入の上、申請をしてください。資格審査の後、11月中旬に医療証を郵送します。

●問合せ 医療支援課

### 第2回

# ぐるっとまつばら 健康ウォーク

みんなで歩こう  
 秋のみち

今年は、「第2次健康まつばら21」に基づき、健康増進のために「ぐるっとまつばら健康ウォーク」を実施します。家族や仲間とともに気軽に楽しく松原のまちを歩いてみませんか。

- 開催日時 11月23日(日) (雨天決行)
- 受付 午前8時30分～9時
- 出発式 午前9時～9時30分
- 出発 午前9時30分～
- 参加料 無料
- 集合場所 松原中央公園(文化会館横)
- 対象者 500人(定員になり次第終了)
- 申込み・問合せ 電話または直接地域保健課へ。

※マッキーラリーやお楽しみ抽選会もあります。参加者には、バンダナのプレゼントもあります。皆さんお誘いあわせの上、ぜひご参加ください。

### ●ウォーキングコース

- ・ばら薫るみちコース(中央公園スタート→西除川遊歩道→市民運動広場→鯉野池→柴籬神社→中央公園 約6.6km)
- ・ファミリーコース(中央公園スタート→西除川遊歩道→市民運動広場→中央公園 約4.4km)

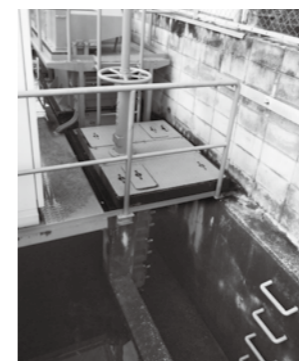


▲昨年の様子

※市のマスコットキャラクター「マッキー」の可愛いイラスト入り関連商品の販売会「マッキーフェア」を同時開催します。



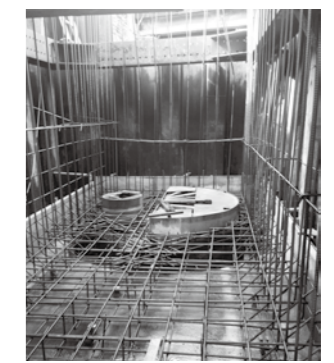
三宅西5丁目



阿保2丁目



上田3丁目



阿保2丁目(今井戸川)  
 取込施設工事の写真です



三宅西1丁目



南新町4丁目



田井城6丁目

雨水管の取込施設には写真のようにさまざまな種類があり、市内34カ所(うち整備中2カ所)に設置されています。

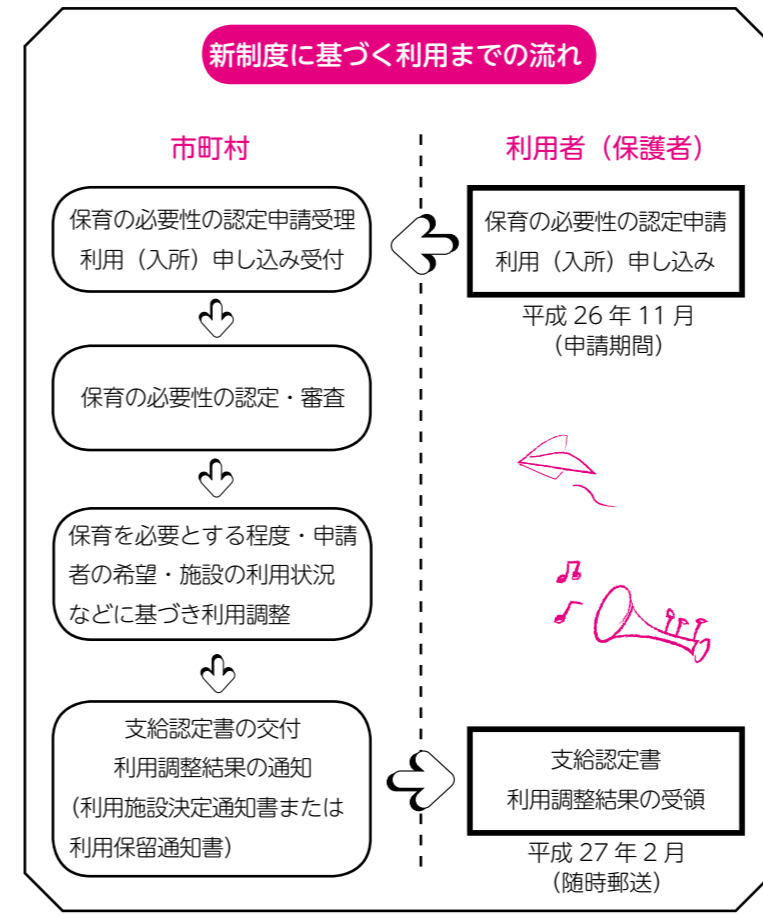
これらの施設にごみがたまると、本来の機能を発揮できない場合があります。

身近な側溝の清掃が浸水被害を最小限に抑えることにつながりますので、皆様のご協力をお願いします。

# 平成27年4月に保育所利用(入所)を希望される人へ 10月1日から利用(入所)申込書を配布

保育所は、保護者が働いている、病気の状態にあるなどの理由で、家庭において保育することができない児童を保護者にかわり保育することを目的とする施設です。

平成27年度の保育所の入所申込は、子ども・子育て支援新制度に基づいて行います。



- **利用(入所) 申込書の配布**  
 ● 配布期間 10月1日(水)～(土・日・祝日を除く) 午前9時～午後5時30分
- 配布場所 子ども未来室、各保育所(保育所の場合は数に限りがあります)

- ▼ **利用(入所) 申込書の受付**
- 受付期間 11月10日(月)～28日(金)(土・日・祝日除く) 午前9時～午後5時30分 ※11月15日(土)・16日(日)は午前9時から午後5時30分まで受け付けます。時間外入口からお越しください。
- 受付場所 子ども未来室
- ※ 認定こども園宮前つばさ保育園の申し込みについても、平成27年4月利用(入所)より子ども未来室にて受け付けします。
- 利用(入所)の基準 児童の保護者が昼間に仕事をしている、妊娠中

または出産後間もない、病気や負傷、精神または身体に障害があるなど児童が家庭において必要な保育を受けることが困難な場合です。

- **利用(入所) 申し込み時の注意事項**
  - ・ 必要な書類が揃っていない場合、また、提出書類に記載漏れがある場合は、受け付けることができませんので、ご注意ください。
  - ・ 定員に余裕がない場合など、申し込み者すべての人が利用(入所)できない場合があります。
  - ・ 保育年齢をご確認のうえ、希望園をご検討ください。また、出産予定のお子さんの申し込みを考えている人は、ご相談ください。
  - ・ 平成27年4月利用(入所)枠については、申し込み者数などによって変更が生じる場合があります。
  - ・ 申し込み状況などの電話によるお問い合わせについては対応することができません。なお、子ども未来室で申し込み状況などを掲示する予定です。申し込みの際に参考にしてください。
  - ・ 利用(入所)申し込み後、保護者の勤務形態、家庭状況などに変更がある場合や申し込みを取り消す場合は必ずご連絡ください。
  - **利用(入所)の決定および通知**  
 利用(入所)の決定は、保育を必要とする程度に応じて順次決定し、直接申請者に郵送します。

▼ **療育手帳をお持ちなど 保育に配慮の必要なお子さんの 保育所の利用を希望される人**

先行して募集を開始しますので10月1日(水)から子ども未来室にご相談ください。利用(入所)申し込み期間は10月20日(月)～31日(金)までです。ただし、お子さんの状態や定員に余裕のない場合など、申し込み者すべてが利用(入所)できない場合があります。

■ **アルバイト保育士の登録者の募集**

公立保育所のアルバイト保育士について、随時、登録の受け付けを行っています。

ご希望の人は、履歴書と保育士証を持って子ども未来室にお越しください。その際、勤務可能な曜日・時間帯をお尋ねします。

募集があった時に登録者の中から、随時選考し、「ご連絡させていただきます」。

- ▼ **資格** 次の①②のいずれかに該当する人
- ① 保育士証の交付を受けている人
- ② 保育士証の交付見込みの人
- ▼ **勤務場所** 公立保育所
- ▼ **申込み** 履歴書と保育士証を持って子ども未来室へ(郵送不可)。面接日は要予約。
- ▼ **問合せ** 子ども未来室



## 【募集を行う公立・私立の認可保育所一覧】

	保育所名	保育年齢	住所	電話番号
公立	第2保育所	3カ月～	南新町 3-7-30	331-7846
	第3保育所 ※開所予定	3カ月～ 2歳児	上田 7-11-34	332-8763
	第4保育所	3カ月～	北新町 5-107	332-0010
	第7保育所	3カ月～	一津屋 3-4-32	335-6116
私立	岡町学園	3カ月～	岡2-10-31	334-5116
	青い鳥学園	3カ月～	天美南1-202	332-0580
	ことり保育園	3カ月～ 2歳児	天美南5-7-3	349-6144
	清水保育園	3カ月～	南新町5-13-4	335-1050
	新堂保育園	5カ月～	新堂5-227-1	332-7707
	ピヨピヨ保育園	3カ月～	西野々 2-3-5	333-8066
	まつばら駅前 おおぞら保育園	3カ月～	上田4-3-32	338-0288
	松原保育園	3カ月～	松ヶ丘3-845	337-9477
	天美保育園	3カ月～	天美東8-6-35	332-0341
	天美北保育園	3カ月～	天美北1-360-1	339-1750
	松原カーリーノ 保育園	3カ月～	東新町2-210	334-6080
	アミリア保育園	3カ月～	西野々 1-9-3	336-0606
	みつばち保育園	3カ月～	三宅西2-466-4	336-4900
	阿保くすの木 保育園	3カ月～	阿保2-23-2	336-8928
(仮称)うえだ おおぞら保育園 ※開園予定	3カ月～	上田8丁目	未定	
認定こども園 宮前つばさ (宮前つばさ保育園)	6カ月～	上田6-10-24	337-0283	

# がん検診 早期発見・早期治療があなたの命を救う！

私たちのおよそ2人に一人が、がんにかかるといわれています。

市で平成24年度に実施したがん検診では、胃がん6人、大腸がん24人、肺がん2人、子宮がん9人、乳がん14人のがんが発見されました。

がんは、喫煙・食事・運動などの生活習慣が原因であることが多く、これらに気をつけることで、がんのリスクを下げるができます。

また、早期発見・治療ができれば完治する可能性も高くなるため、がん検診を受けることがとても大切です。

問合せ 地域保健課

## 死亡者数の最も多いのは「肺がん」

「肺がん」



全てのがんの中で、肺がんの死亡者数をみると市では男女ともに1位で、特に男性では肺がんで亡くなる人が非常に多く、女性の2倍以上を占めています。今後とも肺がんで亡くなる人は増加する傾向にあります。

## 肺がんの症状

- せきがなかなか治らない
- 血のまじった痰が出る
- 胸が痛い
- 息が切れる、声が枯れる など

必ずしも肺がん特有のものではありませんが、以上の症状がみられる場合は、医療機関を受診しましょう。肺がんは進行の程度にかかわらず症状がない場合も多く、早期発見のためには、肺がん検診を受けることがとても大切です。

## 肺がんの予防には

肺がんの一大要因はたばこであり、肺がん予防には禁煙が最も重要と言われています。長年吸っていたたばこをやめるのはなかなか難しいことです。しかし、将来のことを考えると、健康についても気をつけていくべきではないでしょうか。たばこの煙は、肺がんはもちろん、全身のがんや循環器疾患、高血圧や歯周病などさまざまな疾患の原因に

なります。中でも慢性閉塞性肺疾患(COPD)はたばこ病とも言われ、肺の組織が壊れ、呼吸困難を引き起こします。市では、男性の約3割、女性の約1割はたばこを吸っています。この機会に、一度禁煙について考えてみませんか。

## たばこの害は吸った本人だけではない

喫煙者の周囲にいる人が吸い込む副流煙は、喫煙者の口から吸っている主流煙に比べ、より高い濃度の有害物質が含まれており、同じように影響があります。特に妊婦や子どもは影響を受けやすいと言われています。

WHO(たばこ規制枠組条約第8条の実施のためのガイドライン)によると、たばこの煙にさらされることから全ての人が保護されるべきであるとされており、分煙ではなく禁煙に取り組むことが大切です。



## 体の中ではこんな変化が

たばこは早くやめるほど、がんやその他の疾病になる確率を減らします。最後のたばこから20分以内で、あなたの身体は修復を始めます。

20分後	血圧や脈拍が正常に近づく。体温が上昇して正常に近づく。
1時間後	動悸・息切れが減る。
3か月以内	体調がよくなっている。肌や歯ぐきや唇の色がきれいになる。
1年後	心臓疾患の死亡率が吸い続ける人の半分になる。
5年後	脳卒中の発生率が、たばこを吸わない人と同じになる。
10年後	肺がんの死亡率が、吸い続ける人の約半分になる。口腔、咽頭、食道、膀胱、腎臓、膵臓がんの発生率が減る。
15年後	心臓疾患の発生率がたばこを吸わない人と同じになる。

市では、禁煙を考えている人を対象に、保健師・看護師が、テキストを用いてニコチン依存度チェックやスモーカーライザー測定(呼気一酸化炭素濃度測定)をし、電話や面接にて3カ月の支援を行っています。

●窓口相談 毎月第1木曜日 午前10時30分～11時(予約制) ●電話相談 平日 午前9時～午後5時

## 禁煙支援を受けて

菊井郭友さん



私が禁煙をしようと思ったきっかけは、肺がん検診で何度も異常を指摘されたからです。それまでも禁煙をしようとしたさまざまな方法で挑戦しましたが、何度も禁煙に失敗しました。病院の禁煙外来も受診していましたが、偶然立ち寄った地域保健課で禁煙の支援をしていると聞き、保健師さんからもお電話で支援をしていただきました。禁煙は一人ではなかなか難しいので、とても励みになりました。

実際禁煙をして4カ月経ちますが、頭もすっきりしているし、煙で部屋が汚れず、息も大きく吐くことができ、いいことだらけです。

禁煙は、一度や二度失敗したからといって諦めず、何度もチャレンジすることが大切です。頭で考えているより実際行動に移してみると意外と簡単だったりするので、ぜひ挑戦してください！

## 禁煙のコツ

- ① 軽い気持ちで禁煙を開始！  
「今日だけ禁煙」を続けて、1日頑張った自分をほめましょう。
- ② 周囲の人に公言してみる  
周囲の協力を得ましょう。禁煙仲間がいると一緒に頑張れますよ。
- ③ 禁煙のいいことをイメージする  
老化予防に最適！ニコチン切れによるイライラからも解放されます。
- ④ 吸いたくなったらリフレッシュ！  
歯磨き、入浴、趣味に時間をかけるなどしてみましょう。
- ⑤ 煙には背を向ける  
たばこの煙の多い所は避けましょう。
- ⑥ 失敗はつきもの！  
多くの禁煙成功者は何度も失敗を繰り返しています。

## 【禁煙外来実施医療機関】

医療機関名	住所	電話番号
清水医院	阿保3-15-25	☎331-0705
ほづみ小児科クリニック	天美我堂4-61-1	☎337-1811
御勢医院	天美東8-2-29	☎331-2345
黒岡診療所	一津屋1-21-25	☎330-5272
松本クリニック	一津屋5-9-5	☎336-7264
石田診療所	別所3-17-22	☎330-5570
宮高医院	松ヶ丘3-3-18	☎336-7933
清田クリニック	西野々1-1-1 スーパーコート松原1階	☎338-3177
益海医院	南新町1-10-10	☎331-0367
森村医院	南新町1-11-27	☎331-0430
妻谷クリニック	三宅東4-1674-1	☎338-5577

## 禁煙外来で治療する

市内には11カ所の禁煙外来を実施している医療機関があります。  
※禁煙外来：病院にかかり、保険診療で禁煙治療をします。  
禁煙外来を希望する人は、左記の医療機関までお問い合わせください。



## がん検診の案内

左記で、がん検診を受けることができます。希望される人は、お早めにお問い合わせください。定員になり次第予約を締め切ります。

検診項目	対象	内容	費用	実施場所
胃がん検診	受診時満30歳以上	問診・胃部バリウム造影	無料	市立保健センター
大腸がん検診	受診時満40歳以上	問診・便潜血検査	無料	市立保健センター・医療機関
肺がん検診	受診時満40歳以上	問診・胸部レントゲン	無料	市立保健センター
子宮がん検診	受診時満20歳以上で西暦偶数年生まれの女性	問診・視診・内診・頸部細胞診	無料	市立保健センター・医療機関
乳がん検診	受診時満20歳以上で西暦偶数年生まれの女性	問診・視触診・20歳代はエコー検査・30歳以上はマンモグラフィ検査	1000円	医療機関
前立腺がん検診	受診時満40歳以上の男性	問診・PSA値測定(血液検査)	無料	医療機関

皆さんの健康づくりをお手伝い  
「健康ステーション」を  
開催します



▶問合せ 地域保健課

皆さんの健康づくりをお手伝いするために、健康ステーションを2日間開催します。皆さんの来場をお待ちしています。  
▶ところ カナートモール松原 多目的スペース(田井城1丁目) ▶とき・内容 下記のとおり

第2回「知って守ろう！あなたの健康」

▶とき 10月28日(火) 午前10時～午後3時30分 ▶内容 体組成計測定、肺年齢チェック、健康まつばら21クイズコーナー、禁煙パネル展示

第3回「体験しながら食生活を考えよう」

▶とき 10月29日(水) 午前10時～午後3時30分 ▶内容 食事診断、塩分測定(味噌汁・汁物を1人前持ってきていただくと、塩分を測ることができます)、豆つかみゲーム、健康まつばら21クイズコーナー

感染性胃腸炎は秋から冬に流行する代表的な感染症です。特にノロウイルスを原因とする場合、学校や社会福祉施設など集団生活の場で大規模な流行となることもあり、ピークを迎える冬場には注意が必要です。



感染性胃腸炎に注意!!!

▼とき 10月30日(木) 午後1時45分  
▼ところ 市立保健センター(田井城3丁目) ▼定員 6人(予約制)  
▼申込み 電話で地域保健課へ。

歯科健康相談

60歳以上の市民を対象に、保健師・看護師が相談をお受けします。※健康手帳をお持ちの人は持参してください。  
受付時間 午後1時30分～2時30分  
※つるかめ苑のみ午後1時～2時30分  
日程・ところ  
◎10月2日(木) 弁天苑  
◎10月16日(木) 松寿苑  
◎10月23日(木) 松南苑  
◎11月4日(水) 新町福寿苑  
◎11月5日(水) つるかめ苑  
◎11月20日(水) 恵寿苑  
◎11月25日(水) 天美荘  
◎11月27日(木) 高見苑  
▼問合せ 地域保健課

◎主な症状  
腹痛、下痢、おつ吐、発熱  
◎予防のポイント  
①最も大切なのは手を洗うことです。特に排便後、また調理や食事の前には石けんと流水で十分に手を洗いましょう。  
②便やおつ吐物を処理する時は、使い捨て手袋、マスク、エプロンを着用し、処理後は石けんと流水で十分に手を洗いましょう。  
③カキなどの二枚貝を調理するときには、中心部まで十分に加熱しましょう。  
④感染した人の便やおつ吐物には、大量のウイルスが含まれているので、衣服に付着した場合は、塩素系漂白剤で消毒しましょう(例:500ミリリットルのペットボトル1本の水に10ミリリットルの漂白剤使用)。▼問合せ 消防署救急係

健康  
情報  
ひろば  
information

保健師・看護師による  
健康相談

平成26年 10月より 高齢者肺炎球菌の  
予防接種が定期接種に

平成26年度(10月1日～平成27年3月31日まで)の対象者は下記の通り。

- ・60歳以上65歳未満の者であって、心臓、腎臓もしくは呼吸器の機能またはヒト免疫不全ウイルスによる免疫の機能に障害を有する者(内部疾患による身体障害者手帳1級もしくは、それと同等であると医師に診断された人)。
- ・65歳：昭和24年4月2日から昭和25年4月1日生まれ
- ・70歳：昭和19年4月2日から昭和20年4月1日生まれ
- ・75歳：昭和14年4月2日から昭和15年4月1日生まれ
- ・80歳：昭和9年4月2日から昭和10年4月1日生まれ
- ・85歳：昭和4年4月2日から昭和5年4月1日生まれ
- ・90歳：大正13年4月2日から大正14年4月1日生まれ
- ・95歳：大正8年4月2日から大正9年4月1日生まれ
- ・100歳：大正3年4月2日から大正4年4月1日生まれ
- ・101歳以上：大正3年4月1日以前の生まれ

▶接種回数 1人につき1回のみ(高齢者肺炎球菌ワクチン接種費用助成事業にて接種済みの人は除外)  
▶助成額 1回4500円(生活保護世帯の人は全額助成)  
▶接種方法 希望者は接種するまでに必ず地域保健課で証明書発行の申請をしてください。直接、医療機関に行き接種した場合は助成できません。  
▶申請に必要なもの 健康保険証など住所、氏名などを確認できるもの(代理申請する場合は、同居世帯以外は接種希望者本人の委任状と申請者の証明書が必要)※上記の定期接種対象者以外の70歳以上の人は任意接種として、ひきつづき予防接種を受けることができます。  
▶問合せ 地域保健課

平成26年 10月より 水痘(水ぼうそう)の  
予防接種が定期接種に

水痘は4歳以下の乳幼児がよくかかる感染症で、非常に感染力が強く、保育所などの集団生活の場においては大流行することがあります。早めに接種されることをおすすめします。

▶対象および接種方法  
・生後12月から生後36月に至るまでの間にある者(2回接種)。1回目から3月以上の間隔をあけて2回接種

【経過措置】  
生後36月から生後60月に至るまでの間にある者(1回接種)。  
※ただし、平成26年度限り(平成27年3月31日まで)です。5歳の誕生日を迎えると定期接種としては受けられなくなります。

▶対象外  
・水痘にかかったことがある人  
・任意で水痘ワクチンをその回数分接種された人  
▶接種場所 接種取り扱い医療機関で接種  
▶費用 無料  
▶持ち物 母子健康手帳  
▶問合せ 地域保健課



薬物乱用は「ダメ。ゼッタイ。」  
10月～11月は麻薬・覚醒剤乱用防止運動月間です。「危険ドラッグ」は買わない!使わない!かわらない!  
「危険ドラッグ」は、麻薬や覚醒剤と同様に大変危険です。決して近づかないようにしましょう。  
Q. 危険ドラッグって何?  
A. 麻薬や覚醒剤のように多幸感、快感などを高めるものとして販売されている製品をいいます。  
成分が麻薬などに指定されていないこともあり「合法ドラッグ」「合法ハーブ」など、あたかも「安全なもの」のように称し販売されていますが、実際はどんな成分が含まれているかわからず、大変危険なものです。  
Q. どんなふうに危険?  
A. 危険ドラッグを使用したために、麻薬や覚醒剤と同様の幻覚や意識障害などの作用や、嘔吐、頭痛、手足のけいれんなどの症状を起こし、救急搬送された事例や、死亡事故・事件も発生しています。  
▼問合せ 藤井寺保健所薬事課(☎072-952-6165) 地域保健課

Menu

ヘルスマイトがおすすめ!今月のレシピ もっとお魚を食べよう 第5弾!

「タラのソテー トマトソース添え」

【材料】(4人分)タラ4切れ(塩、黒こしょう少々をふり小麦粉大さじ1をまぶす)、トマト2個(1cmの角切り)、にんにく1かけ(みじん切り)、A(バター15g、ケチャップ大さじ2、水大さじ2、こしょう少々) ベビーリーフまたはレタス60g、オリーブオイル大さじ1と1/2 【作り方】①フライパンにオリーブオイル大さじ1を中火で熱し、タラを並べ入れる。焼き色がついたら裏返して2～3分焼いて取り出す。②オリーブオイル大さじ1/2、ニンニクを入れて中火で炒める。③香りがたったらトマトを加えて炒め、Aを加えて混ぜながら火を通しソースにする。④器にベビーリーフ、①のタラを盛り、③のソースをかける。※野菜たっぷり料理は「まったく愛つ娘～松原育ち～」で検索!毎月市facebookでも配信中。 ▶問合せ 地域保健課



(食事バランスガイド 副菜1.5V, 主菜2.5V)



**大阪府 藤井寺保健所 からの お知らせ**

**住所** 藤井寺市藤井寺1-8-36  
☎072-955-4181 (代表) ※市外局番からおかけください。  
**HP** <http://www.pref.osaka.lg.jp/fujiiderahoken/>

- HIV即日検査(抗体検査)【無料、匿名可】 毎週水曜日/午前9時30分～10時30分
- 肝炎ウイルス検査【無料、予約制】 第2・4水曜日/午後1時30分～2時30分
- 風しん抗体検査【無料、予約制】 第2・4水曜日/午後1時30分～2時30分
- こころの健康相談【無料、予約制】 こころの病気、ひきこもり、アルコール依存症など。精神科医、精神保健福祉担当者などが相談に応じます。
- 医療機関に関する相談【無料】 毎週月～金曜日/午前9時15分～午後0時15分、午後1時～4時

**生活衛生室** ☎072-952-6165

- 水質検査(飲用水・井戸水・遊泳場水・浴槽水)【有料、予約制】 依頼の際はお問い合わせください。
- 腸内細菌検査【有料】(赤痢菌・チフス菌・パラチフスA菌・サルモネラ属菌・腸管出血性大腸菌O157) 毎週月・火・水曜日/午前9時30分～正午
- 寄生虫卵検査・ぎょう虫卵検査【有料】 毎週月～木曜日/午前9時30分～正午
- 室内空気検査(ホルムアルデヒド・VOC)【有料、予約制】 依頼の際はお問い合わせください。

**大阪府動物管理指導所藤井寺分室** ☎072-937-1101

- 飼えなくなった犬・猫の引き取り【印鑑持参、有料】 要事前相談 毎週月・水曜日/午前9時30分～正午

# 10月20日から 元希者(高齢者)を対象に インフルエンザの予防接種を開始

▶実施期間 10月20日(月)～平成27年1月31日(出)

▶実施医療機関 下表(実施医療機関一覧表)の医療機関へ予約してから接種してください。なお、羽曳野市、藤井寺市の一部の医療機関でも接種できます。

▶接種対象者 市内在住の65歳以上の人および次に該当する人(60～64歳で心臓、腎臓、呼吸器機能の身体障害者手帳1級を交付されている人)【1回接種のみ】

▶自己負担金 1000円  
※生活保護世帯の人は無料になりますが、手続きの申請が必要となるため、免許証などの本人確認ができるものを持って事前に地域保健課までお越しください。

▶問合せ 地域保健課

※実施期間外や実施医療機関以外で予防接種を行った場合は、全額自己負担になります。その場合、予防接種法などの健康被害救済制度の対象外となります。

●接種するにあたっての注意  
接種される前に必ず医療機関で接種説明書をお読みになり、予防接種の効果、副反応などの説明に納得されたうえで接種されることをお願いします。



**健康ガイド** 池下整形外科クリニック (上田5丁目) 院長 池下榮一

**「足首の捻挫について」**

捻挫は、バスケットボール、バレーボールのスポーツ時や歩行時に段差でも生じることがあります。捻挫とは関節の動く範囲を超えて、関節を包んでいる袋(関節包)や関節を支持している靭帯が損傷されることです。足関節の捻挫のほとんどが、内側に捻じて生じ、外側の靭帯を損傷します。靭帯の損傷の程度によって捻挫の程度を3段階に分けています。靭帯が伸びる程度の損傷は1度捻挫、靭帯の一部が切れるものを2度捻挫、靭帯が完全に切れたものを3度捻挫としています。まず捻挫した時は、安静、冷却、圧迫、挙上の応急処置を行います。1度捻挫は局所の痛みが取れれば徐々にスポーツを再開します。2度捻挫は靭帯の損傷に応じてサポーターなどの固定で関節不安定性がわずかになり、痛みも改善すれば徐々にスポーツを再開します。約3週間の回復期間が必要かと思われます。3度捻挫は明らかな関節不安定性が残ると考えますので、痛みが取れれば徐々にスポーツを再開し、関節不安定が強ければ、手術療法も必要となることがあります。足首の捻挫はスポーツでは最も多い「けが」です。『よくあるけが』は『捻挫ぐらい』と軽視されることが多く適切な治療がなされないことが多いように思われます。

私たちは外来で、「足首を捻挫しましたがなんとか歩けるからようすを見ていました。なかなか腫れも引かず痛みもあるので診察に来ました」ということを耳にします。『捻挫ぐらい』と軽視せず、できるだけ早期に整形外科を受診しましょう。

**原爆被害者に福祉給付金を支給します**

広島市および長崎市に投下された原子爆弾の被害者に対し、福祉給付金を支給します。

▼対象 9月1日現在、市内に引き続き1年以上住んでいて、住民基本台帳に登録している人(外国人も含む)で、被爆者健康手帳の交付を受けている人 ▼支給額 年額9000円(12月に指定の銀行口座へ振り込みます) ▼申込み 10月31日(金)まで

**市内の地域医療機関講演会**

市内の病院では、地域医療向上のため、次の講演会を行います。

▼ところととき・内容

◎市民道夢館  
10月16日(木)「女性の排尿障害」頻尿で困っていないですか」  
10月29日(水)「お口の臭いになりま

に被爆者健康手帳、印鑑、銀行の預金通帳を持って障害福祉課へ。▼問合せ 障害福祉課

**教育**

**来春入学予定の児童を対象に就学時の健康診断を実施**

平成27年4月に小学校に入学予定の児童を対象に健康診断を行います。住民登録に基づき、当該児童の家庭には、10月中旬に通知書を送付します。なお、住民登録などがまだの場合には、教育推進課までご連絡ください。

▼対象 平成20年4月2日～平成21年4月1日生まれの児童

▼実施日 11月(一部10月下旬)

※入学する小学校によって実施日が異なります。

▼実施場所 児童の入学予定の小学校

▼問合せ 教育推進課

せんか? □臍予防について

◎松原公民館  
10月30日(木)「前立腺と排尿について」おしっここの調子はいかがですか?」  
10月31日(金)「あなたの骨は大丈夫?」最新型、骨密度測定装置のご紹介」  
いずれも午後2時30分～

▼問合せ 松原徳洲会病院(☎3343400)



**【実施医療機関一覧表】**

医療機関名	住所	電話	医療機関名	住所	電話
阪倉クリニック	立部5丁目5-12	335-3111	にしやまクリニック	高見の里3丁目4-30	338-2480
ふくしまこどもクリニック	岡2丁目7-3	338-2911	西田耳鼻咽喉科	高見の里3丁目12-22	338-3341
松本医院	岡2丁目11-29	332-4470	たなか内科	高見の里4丁目8-31	338-6338
田上整形外科	岡3丁目2-1	336-4060	黒岡診療所	一津屋1丁目21-25	330-5272
竹田クリニック	岡3丁目4-6	332-8118	西森整形外科医院	一津屋5丁目1-4	339-0022
寺下病院	岡7丁目191-1	333-1411	松本クリニック	一津屋5丁目9-5	336-7264
はくいクリニック	丹南4丁目169-2	336-7711	石田診療所	別所3丁目17-22	330-5570
本吉診療所	柴垣1丁目24-12	335-8630	吉村病院	別所7丁目5-3	336-3101
清田クリニック	西野々1丁目1-1	338-3177	妻谷クリニック	三宅東4丁目1674-1	338-5577
上田診療所	新堂3丁目5-12	330-5525	江崎医院	三宅中5丁目8-23	335-3503
高田泌尿器科	上田2丁目2-22	337-0020	明治橋病院	三宅西1丁目358-3	334-8558
塩見内科ひふ科医院	上田2丁目2-22	337-8833	やの耳鼻咽喉科	東新町3丁目5-17	339-3387
西山整形外科	上田2丁目2-22	321-8350	山本医院	東新町3丁目5-17-119	331-6234
市丸内科	上田3丁目4-11	333-3808	竹本クリニック	東新町3丁目14-20	334-5211
西本内科医院	上田3丁目3-8	332-1104	マサキクリニック	東新町4丁目11-2	339-6828
鶴山耳鼻咽喉科医院	上田3丁目6-1	335-2105	西澤クリニック	東新町4丁目15-2	331-0012
増田整形外科クリニック	上田4丁目4-5	331-9030	益海医院	南新町1丁目10-10	331-0367
池下整形外科クリニック	上田5丁目8-17	338-1682	森村医院	南新町1丁目11-27	331-0430
山名医院	上田5丁目16-2	332-5581	阪南中央病院	南新町3丁目3-28	333-2100
西本耳鼻咽喉科	上田6丁目7-26	336-3341	木下整形外科医院	南新町5丁目1-35	336-0381
翼クリニック	上田7丁目1-13	338-2221	青木医院	天美我堂1丁目17-4	331-1210
中山内科	上田8丁目16-37	331-3040	ほづみ小児科クリニック	天美我堂4丁目61-1	337-1811
松原中央病院	阿保1丁目2-32	331-4161	染谷医院	天美我堂4丁目62-1	335-5511
うえだクリニック	阿保1丁目4-12	337-9000	阿部産婦人科	天美東6丁目11-2	334-0301
田中医院	阿保2丁目11-1	331-0265	箕浦医院	天美東6丁目18-37	332-2882
井上小児科内科	阿保3丁目4-10	336-4537	り内科診療所	天美東7丁目2-27	330-4663
いしはまクリニック	阿保3丁目8-21	335-4043	うえの整形外科クリニック	天美東7丁目7-7	337-2580
岩田記念診療所	阿保3丁目14-22	333-1801	松原徳洲会病院	天美東7丁目13-26	334-3400
清水医院	阿保3丁目15-25	331-0705	御勢医院	天美東8丁目2-29	331-2345
岩倉内科	松ヶ丘1丁目6-25	332-4477	片平内科	天美南2丁目83-3	332-3687
宮高医院	松ヶ丘3丁目3-18	336-7933	武田整形外科クリニック	天美南2丁目90	332-6162
可児放射線科	田井城1丁目145-9	335-1112	北中耳鼻咽喉科医院	天美南5丁目22-1	334-3311
吉村内科病院	田井城4丁目51	337-1131	山田医院	天美南6丁目5-3	331-0463
井上整形外科胃腸内科クリニック	田井城1丁目1-1	334-5050	松田医院	天美西1丁目21-13	331-1136

## 環境

### 生ごみ処理機購入費助成金

可燃ごみの中には台所から出る生ごみが多く含まれています。その生ごみを「ごみ」として燃やしてしまうのではなく、「ご家庭で生ごみ

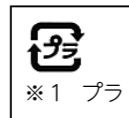
処理機を使って堆肥化し、もう一度資源として利用すれば、効果的なごみの減量につながります。

皆さんのご家庭でも生ごみ処理機の購入を検討してみませんか。

▼助成金 購入金額の2分の1(上限2万円) ※助成は、1世帯につき1台のみ。▼問合せ 環境政策課

### 【毎週収集】プラスチック製容器包装類「プラ」の分別と出し方のお願い

プラスチック製容器包装(以下、プラ)は、中身を使い切って、洗うなどして「きれいなもの」を出してください。どうしても汚れが取れないものは「可燃ごみ」に出してください。



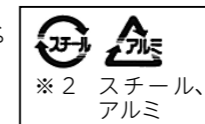
汚れが付いているものやプラマーク(※1)以外の混入物が多く出されていて困っています。

食べ物などが残った汚れのひどいプラは、きれいに出されたものを汚してしまい、その結果、資源としてリサイクルすることができなくなることがあります。

※[PE][PP,PET][キャップ:PE][ボトル:PET][PS]といった表示がありますが、プラマークがあるものは、「プラ」の日に排出してください。

### 【隔週収集】ペットボトル「ペット」の分別と出し方

中を軽くすすぎ、缶、ビン、小型金属類と同じ袋に入れて出してください(キャップやラベルは、はずして「プラ」の日にしてください)。



【毎週収集】の「プラ」(※1)と【隔週収集】の「缶(※2)、ビン、ペット(※3)」は排出日が同じ日になります。それぞれ処分場が異なるため、別々の収集車で回収しています(収集時間に差異が生じるのはそのためです)。なお、排出物が風の強い日などに転がっていくことがあります。その際には、圧縮してコンパクトにしたり防鳥ネットでおおうなどして飛散防止にご協力ください。



▶問合せ 環境業務課

### 浄化槽をお使いの人へ

浄化槽を管理している人は、浄化槽法により、保守点検や清掃の実施、定期検査の受検が義務付けられています。必ず実施してください。

昨年9月から定期検査の新制度が始まり、10人槽以下の浄化槽(一戸建て住宅など)の定期検査が受けやすくなっています。

浄化槽を使用されている場合には、適正な維持管理にご理解、ご協力をお願いします。

▼問合せ 環境政策課

## 人権

### やんちゃまファミリーwith 母親のためのピアサロン 「Fun・Callwith」



お母さんが安心して話せる場です。

★10月のサロンのテーマ

- ◎21日「子どもと作る時短レシピ」☆
- ◎28日「病気にかかったらどう対処法」
- ※テーマがあるのは第3・4週のみ
- ▼とき ◎10月7日・21日(火)は午前10時30分～午後1時30分 ◎10月14日・28日(火)は午後1時～4時
- ▼ところ 10月14日・21日(火)は、はー

とビュー(人権交流センター)、10月7日・28日(火)はゆめニティプラザ 予約専用電話 ☎070-6540-8814 ※24時間予約可能 ▼問合せ 人権交流室

第3回

### 「これって人権？」 子どもと本音で話しませんか

「子どもとじっくり話そう」というテーマに5回にわたる人権学習をテーマに5回にわたる人権の講座を実施しています。

- ▼とき 10月23日(木) 午後1時30分～3時30分
- ▼ところ 市役所福利厚生会館3階
- ▼内容 「ちがひ」と「差別」
- ▼講師 北野真由美さん(えんぱわめんと堺)
- ▼保育 1歳6カ月～就学前の子ども先着5人一人につき1回300円 ※10月10日(金)までに直接NPO法人子育て支援ぽけっと ☎268-2182へお申し込みください。
- ▼申込み 電話・FAXで、10月16日(木)までに人権交流室へ。
- ▼問合せ 人権交流室



## 保険・年金

### 国民年金保険料の案内は、 民間事業者に委託しています

日本年金機構は、民間事業者に業務委託を行って、国民年金保険料が未納となっている人に対して、電話や文書、戸別訪問による納付のご案内や保険料の収納業務を実施しています(法律に基づき「民間委託」)。

その際、民間事業者は、日本年金機構から業務を委託されていること、氏名と会社名を名乗ること、訪問する場合は日本年金機構が発行した証

明書を提示することになっています。

※松原市管轄の民間事業者は株式会社オリエントコーポレーションです。

株式会社オリエントコーポレーション  
国民年金案内デスクコールセンター  
(☎0120-217-736) 受付時間 午前9時30分から午後5時30分(土・日・祝日を除く)  
▼問合せ 保険年金課 天王寺年金事務所(☎06-6772-7531)

### 国民年金保険料は 納付期限までに納めましょう

平成26年4月分から平成27年3月分までの国民年金保険料は、月額1万5250円です。保険料は、日

本年年金機構から送られる納付書により、金融機関・郵便局・コンビニで納めることができます。また、クレジットカードによる納付やインターネットなどを利用する納付、そして便利な口座振替もあります。

日本年金機構では、国民年金保険料を納付期限までに納めていない人に対して、電話、書面、面談により早期に納めてもらうよう案内を行っております。

未納のまま放置すると、強制徴収の手続きによって督促を行い、指定された期限までに納付が無い場合は、延滞金が課されるだけでなく、納付義務者(被保険者本人、連帯して納付する義務を負う配偶者および

## 安全

### まつばら 防災情報

#### スーパーやコンビニにいるとき 強く揺れたら

スーパーマーケットやデパート、コンビニエンスストアにいる時に強く揺れた場合は、バッグや買い物かごなどで頭を保護し、ショウケースなどの倒れやすいものから離れましょう。

ガラス製品、瀬戸物、その他、陳列棚の商品などの落下・転倒に注意しながら、エレベーターホールや比較的商品の少ない場所、柱付近に避難します。

そして、慌てて出口に殺到せず、係員の指示に従いましょう。エレベーターが動いたとしても、エレベーターによる避難はしないようにしましょう。▶問合せ 危機管理課

世帯主)の財産を差し押さえることがありますので、早めの納付をお願いします。

所得が少ないなど保険料の納付が困難な場合は、免除される制度や猶予される制度がありますので、市役所の国民年金窓口へご相談ください。

▼問合せ 保険年金課 天王寺年金事務所(☎06-6772-7531)

※児童を養育している人の所得が所得制限限度額以上の場合、特例給付として月額一律5,000円を支給します。

児童の年齢	児童手当の額(1人当たり月額)
3歳未満	一律15,000円
3歳以上～小学校修了前	10,000円(第3子以降は15,000円)
中学生	一律10,000円

(児童手当と特例給付を合わせて「児童手当等」といいます)。  
※「第3子以降」とは、高校卒業まで(18歳の誕生日後の最初の3月31日まで)の養育している児童のうち、3番目以降をいいます。  
ただし、年度の更新手続きである現況届を提出していない人については、お支払いができません。現況届の提出がまだの人は至急、ご提出をお願いします。  
なお、初めて子どもが生まれた・転入などで平成26年6月分以降に手当を受給開始になった人は、現況届の提出は必要ありません。

▼とき 11月23日(日) 午前10時～午後4時30分  
▼ところ 大阪商業大学(東大阪市御厨栄町) ▼対象 保育士、幼稚園教諭、子育て支援に関心のある人  
▼講師 汐見裕幸さん(白梅学園大学) ▼費用 2,000円  
▼申込み・問合せ 10月31日(金)までに所定の用紙に必要事項を記入しFAXまたは郵送でNPO法人ちやいるどネット大阪(☎06・47900222)へ。送付先など詳しくはお問い合わせください。

▼とき 10月17日(金) 11月以降は毎月第2金曜日 ※予約制 午前10時～午後2時(ご相談に応じます) ▼ところ 市立四つ葉幼稚園(天美南4丁目) ▼申込み 電話で四つ葉幼稚園(☎33320015)または市役所教育研修センター(☎33373133)へ。

第16回大阪保育子育て人権研究会「子どもの目線に立った保育」子ども・子育て支援新制度を踏まえて

▼とき 10月17日(金) 11月以降は毎月第2金曜日 ※予約制 午前10時～午後2時(ご相談に応じます) ▼ところ 市立四つ葉幼稚園(天美南4丁目) ▼申込み 電話で四つ葉幼稚園(☎33320015)または市役所教育研修センター(☎33373133)へ。

▼問合せ 子ども未来室

## 子育て

今月は「児童手当等」の支払い月です

▼とき 10月24日(金) 午後1時～4時  
▼ところ 市役所3階相談室  
▼定員 先着6人 ▼申込み・問合せ 10月14日(火) 午前9時から電話で市民協働課へ。

▼とき 10月24日(金) 午後1時～4時  
▼ところ 市役所3階相談室  
▼定員 先着6人 ▼申込み・問合せ 10月14日(火) 午前9時から電話で市民協働課へ。

▼とき 10月24日(金) 午後1時～4時  
▼ところ 市役所3階相談室  
▼定員 先着6人 ▼申込み・問合せ 10月14日(火) 午前9時から電話で市民協働課へ。

▼とき 10月24日(金) 午後1時～4時  
▼ところ 市役所3階相談室  
▼定員 先着6人 ▼申込み・問合せ 10月14日(火) 午前9時から電話で市民協働課へ。

▼とき 10月24日(金) 午後1時～4時  
▼ところ 市役所3階相談室  
▼定員 先着6人 ▼申込み・問合せ 10月14日(火) 午前9時から電話で市民協働課へ。

## 相談

10月20日～26日は行政相談週間  
行政相談員に相談を

▼とき 10月24日(金) 午後1時～4時  
▼ところ 市役所3階相談室  
▼定員 先着6人 ▼申込み・問合せ 10月14日(火) 午前9時から電話で市民協働課へ。

▼とき 10月24日(金) 午後1時～4時  
▼ところ 市役所3階相談室  
▼定員 先着6人 ▼申込み・問合せ 10月14日(火) 午前9時から電話で市民協働課へ。

▼とき 10月24日(金) 午後1時～4時  
▼ところ 市役所3階相談室  
▼定員 先着6人 ▼申込み・問合せ 10月14日(火) 午前9時から電話で市民協働課へ。

▼とき 10月24日(金) 午後1時～4時  
▼ところ 市役所3階相談室  
▼定員 先着6人 ▼申込み・問合せ 10月14日(火) 午前9時から電話で市民協働課へ。

▼とき 10月24日(金) 午後1時～4時  
▼ところ 市役所3階相談室  
▼定員 先着6人 ▼申込み・問合せ 10月14日(火) 午前9時から電話で市民協働課へ。



▼とき 10月28日・11月4日・11日・25日・12月2日・9日の火曜日(全6回) 午前10時～11時30分 ▼ところ 市民道夢館(阿保4丁目)  
▼対象 市内在住の65歳以上で、医師などから運動を禁止されていない人 ※平成25年度と今年度参加者は除く。 ▼定員 先着25人 ▼持ち物 運動のできる服装、体育館シューズ、飲み物、タオル ▼申込み 10月10日(金) 午前9時から本人が、直接高齢介護課窓口か、電話でお申し込みください。 ▼問合せ 高齢介護課

## 太極拳教室参加者募集(入門編)

▼申込み期間 10月1日(水)～12月12日(金) 午後5時 ※申し込み多数の場合は抽選。  
▼受講料 ◎本科 5万2,000円 ◎SA養成講座 5万1,000円  
◎実践研究部 5万1,000円  
▼募集要領 高齢介護課または、問い合わせ先で配布。 ▼問合せ NPO法人大阪府高齢者大学校(☎06・63604400)

## NPPO法人大阪府高齢者大学校 平成27年度受講生募集

## 福祉

## 介護予防支援 きらり活動事業開始にともない きらり活動員を募集します

〈きらり活動事業とは〉  
きらり活動員が、社会参加活動を通して自身の介護予防につなげ、いきいきとした生活を送ってもらうことを目的とする事業です。

〈きらり活動員とは〉  
65歳以上で下記のいずれかの要件を満たす人  
①要介護認定を受けていない人  
②要支援1・2の人  
※事前研修を受け活動員に登録し、介護施設や公共施設などで話し相手、行事の手伝いなどの活動を行います。1時間の活動で1ポイントとし、年間20ポイント以上でポイントに応じて交付品(例えば、年間上限の100ポイントを貯めれば5000円相当)に交換できます。

〈事前研修について〉  
①～③の3回1コース(必須)の研修を受講し、活動員の登録をします。  
▶とき ①11月26日(水) ②12月3日(水) ③12月9日(火) いずれも午後1時30分～3時30分  
▶ところ 市役所8階会議室  
▶内容 ①事業概要について 認知症について ②「傾聴」の基礎知識と練習 ③施設での活動の心得と流れ  
▶定員30人  
▶申込み・問合せ 松原市社会福祉協議会(☎333-0294)

〈きらり活動事業受け入れ機関も募集しています〉  
きらり活動員の活動の場を提供して、皆さんで介護予防の輪を広げませんか。  
〈対象となる受け入れ機関〉  
①市内の介護保険対象施設 ②市より地域支援事業を受託している事業所 ③市内の公共施設

〈受け入れ機関説明会を実施します〉  
▶とき 10月24日(金) 午後1時30分～2時30分  
▶ところ 市役所8階会議室  
▶申込み・問合せ 高齢介護課

元希者クラブ松原(松原市老人クラブ連合会)では、無理なく安全に自身の体力を知り、今後の健康づくりに役立つ体力測定を実施します。  
▼とき 10月31日(金) 午後1時～4時 ▼ところ 市民道夢館 ▼対象・定員 60歳以上の市民、松原市老人クラブ会員 ▼定員 80人  
▼持ち物 運動のできる服装、体育館シューズ、飲み物、タオル ▼申込み 10月14日(火)～20日(月)に電話で老人福祉センター松南苑(☎33348383)へ(土・日曜日を除く) 午前10時～午後4時まで。 ▼問合せ 高齢介護課

第7回 おたがいさんのまちづくりセミナー  
「制度の狭間の福祉ニーズへの対応」  
自助努力や公的の制度だけで解決しない生活困窮などの問題に取り組んでいる大阪府社会福祉協議会の社会貢献事業について、事例を交えて学びます。  
▼とき 10月23日(水) 午後1時30分～3時 ▼ところ 市役所8階会議室 ▼対象 介護保険事業者、福祉委員、民生委員、ボランティアなどの支援者 ▼定員 先着40人 ▼申込み・問合せ 電話(☎33330294)・FAX(☎33350294)で松原市社会福祉協議会へ。

## 松原市障害者等基幹相談支援センターを開設します

障害者(児)の人たちの相談支援を行い、地域における相談支援の中核的な役割を担う松原市障害者等基幹相談支援センターを市の委託事業として、10月より下記の事業所において開設します。  
【事業所】社会福祉法人 まつのみ福祉会 生活支援センターれいんぼう  
▶ところ ワークセンターまつのみ内(南新町1-10-2)  
【開所時間】月～金曜日(祝日を除く)の午前9時～午後5時  
▶対象 障害種別を問わず相談を受けます。  
▶問合せ 松原市障害者等基幹相談支援センター(☎336-3240)  
※相談については24時間対応しますが、午後5時以降および土・日・祝日、年末年始は電話での対応となります。

### 税理士による税務相談会

税に関する相談に応じます。一人約30分で要電話予約。  
 ▼とき 4月～12月の毎月第2火曜日 午後1時～4時 ▼ところ 市役所北別館2階会議室 ▼対象 税理士および税理士法人が関与していない一般納税者 ▼申込み・問合せ 平日の午前9時～午後3時に電話で、近畿税理士会八尾支部事務局(☎072-991-5000)へ。

### 借金問題無料相談

ヤミ金、連帯保証、悪質商法による被害など、借金の理由はさまざまです。弁護士が相談に無料で応じます。相談当日は、借金の状況がわかる書類(契約書、領収書、通知書など)を持参してください。一人45分で要予約。  
 ▼とき 10月20日・27日(月) 午後5時～8時 ▼ところ 市役所6階消費生活相談コーナー ▼申込み・問合せ 10月1日(火) 午前9時から電話で産業振興課へ。

### 経営者向け 債務問題無料相談会

融資の利用や取引先の減少など、経営に伴う債務の理由はさまざまです。一人で悩まず、まずはお電話ください。

## 税

### 市税の納付は期限内に

今月は市府民税(普通徴収)第3期分の納付月です。お近くの金融機関、郵便局・ゆうちょ銀行またはコンビニエンスストアで必ず納付してください。納期限が過ぎますと延滞金が加算されますのでご注意ください。

### 市税の納付は便利な口座振替で

市税の納付に口座振替をご利用になると、金融機関などへ納付に行かなくても、納期限に指定の預金口座から自動的に振替納付されますので便利で安全です。

口座振替の手続きは、納付書裏面に記載の金融機関や郵便局・ゆうちょ銀行または、納税課窓口へ申し込みください。一度手続きされますと、毎年自動的に継続されます。

### 市税の夜間納税相談と収納

10月30日(木)・31日(金)は午後8時まで、市税の夜間納税相談と収納を行います。昼間、仕事などで忙しい人や未納の市税がある人は、ご利用ください。

▼問合せ 納税課

## 税制改正のお知らせ

▼問合せ 課税課

### ■軽自動車税

#### ●原動機付自転車など

原動機付自転車などの二輪車や小型特殊自動車の税率が、平成27年度から表1のとおり変更になります。

#### ●三輪および四輪以上の軽自動車

平成27年4月1日以降に初めて新規登録する車両から税率が表2のとおり変更になります。平成28年4月1日以降の基準日(毎年4月1日)時点において、初年度新規登録から13年を経過した車両には※印の税率を適用します(ただし※印の税率については動力源または内燃機関の燃料が電気・天然ガス・ガソリン電力併用などの軽自動車ならびに被けん引車は除く)。

### ■法人市民税

平成26年10月1日以後に開始する事業年度分から、法人市民税の税率が表3のとおり変更になります。

### ■個人市・府民税

●上場株式等に係る譲渡所得および配当所得等に係る軽減税率(所得税7%、個人住民税3%)が平成25年12月31日をもって廃止され、平成26年1月1日以降は、本則税率(所得税15%、個人住民税5%)が適用されます(平成27年度分より適用)。

●住宅借入金等特別税額控除について、適用期限が4年間(平成26年1月1日～平成29年12月31日居住分)延長され、さらに平成26年4月1日～平成29年12月31日までの居住分の控除限度額が97,500円から136,500円に引き上げられます。ただし、平成26年4月1日以降の居住分の控除限度額は、住宅の取得対価の額または費用の額に含まれる消費税等の税率が、8%または10%である場合に限られます(平成27年度分より適用)。

表1

車種区分		平成26年度まで(現行税率)	平成27年度以降(新税率)
原動機付自転車	50cc以下	1000円	2000円
	50cc超～90cc以下	1200円	2000円
	90cc超～125cc ミニカー	1600円	2400円
軽二輪(125cc超～250cc以下)		2400円	3600円
小型二輪(250cc超)		4000円	6000円
小型特殊自動車	農耕作業用	1600円	2400円
	その他(フォークリフトなど)	4700円	5900円

表2

車種区分		H27.3.31までの初年度新規登録車(現行税率)	H27.4.1以降の初年度新規登録車(新税率)	※初年度新規登録後13年超	
軽自動車	三輪	3100円	3900円	4600円	
	四輪乗用	自家用	7200円	10800円	12900円
		営業用	5500円	6900円	8200円
	四輪貨物	自家用	4000円	5000円	6000円
営業用		3000円	3800円	4500円	

表3

事業年度の開始日	法人税割の税率
平成26年9月30日まで	14.7%
平成26年10月1日以降	12.1%

## その他

### ＝寄付＝ ありがとうございました

#### ■「ふるさと寄付金」

◎7月28日 上川正臣様  
 今後、松原市の発展のために大切に活用させていただきます。  
 ▼問合せ 企画政策課



## 労働

### 「大阪府最低賃金」が改正に

大阪府最低賃金が次のとおり改正されます。  
 改正後の時間額 838円  
 ※平成26年10月5日から発効  
 ▼問合せ 大阪労働局労働基準部賃金課(☎06-6949-6502)

### 第4回 就労支援セミナー

就職活動を応援します!  
 「就活がうまくいかない…」そこにはきつと理由があります。就職活動・応募書類・面接を見直してみませんか。  
 ▼とき 10月20日(月)・22日(水) 午前10時～11時30分 ▼ところ 市役所

## 2014 障害者雇用フォーラム

事業主の皆さんを対象に、障害者雇用の事例や支援制度を紹介します。

### テーマ

「企業は障害者雇用にどう取り組むべきか」

▶とき 10月30日(木) 午後1時～  
 ▶ところ 市役所8階大会議室(事前予約制、第二部のみ当日参加可)  
 ▶対象 障害者雇用に興味のある企業の担当者など

### ▶内容

◎第1部  
 「障害者雇用に取り組む企業と就労移行支援事業所へ」  
 実際に企業へ訪問し、制度や働く姿勢を学びます。

▶出発時間 午後1時(受付 午後0時45分～ 市民ロビー)

### ◎第2部

「支援制度などについて講師を招いてのセミナー」

▶開始時間 午後3時～  
 ▶講師 障害者職業紹介運営会社社員、大阪府障がい者雇用促進センター職員(手話通訳・要約筆記あり)  
 ▶申込み・問合せ 産業振興課

### ■働く障害者のパネル展示も開催

▶とき 10月27日(月)～31日(金) 午前9時～午後5時30分  
 ▶ところ 市役所市民ロビー  
 ▶問合せ 産業振興課

8階会議室 ▼対象・定員 就職を希望する市内在住の人、先着20人  
 ▼申込み・問合せ 10月6日(月)より産業振興課へ。

### 母子福祉センター 講座・教室のお知らせ

母子家庭の母および寡婦の人を対象に就労支援を目的として行います。  
 ◎パソコン講座(文書作成応用)  
 ▼とき 11月10日・17日・12月1日・8日・15日・22日(月)全6回(午後7時～9時) ▼ところ 総合福祉会館(新堂1丁目) ▼費用 テキスト代1000円 ※受講料無料 ▼申込み

電話・郵送・直接のいずれかでお申し込みください。※申し込み多数の場合は抽選。◎電話・直接 10月9日・16日(休)の2日間、午後3時～7時までの間に、総合福祉会館母子相談室へ。◎郵送 10月16日(休)必着で、〒580-0015 新堂1-589-6 松原市総合福祉会館母子相談室内「松原市母子福祉センター」パソコン講座係へ。※その他、英会話教室、和裁教室、洋裁教室も行っていきます。詳しくはお問い合わせください。▼問合せ 総合福祉会館母子相談室(☎336-0805) ※毎週木曜日、午後3時～7時、子ども未来室

## 10月の休日窓口開庁日

毎月第3土曜日には、休日窓口を行っています。  
 開庁日 10月18日(出) 開庁窓口 窓口課  
 開庁時間 午前9時～正午  
 取扱業務 下記の交付業務のみ  
 ①住民票(広域交付住民票は除く)  
 ②戸籍に関する証明書・戸籍の附票  
 ③印鑑登録証明書 など、窓口課にて交付する証明書  
 ※転入・転出などの異動届、住民基本台帳カードの申請、印鑑登録の申請はお取り扱いできません。  
 問合せ 休日窓口に関する場合は企画政策課、取扱業務に関する場合は窓口課

予約欄に○がある場合は事前に予約が必要です。

	予約	とき (10月・11月)	ところ・その他
法律相談	○	●10月1日・8日・15日・22日(水) ●11月5日・12日・19日・26日(水) 13:00～17:00 (1日16人、一人約30分間、原則一人1回)	市役所3階相談室 予約:10月の1・2週分は現在受け付け中、3・4週分は10月9日(水)、11月の1・2週分は、10月30日(水)のいずれも午後1時から電話で市民協働課(☎334-1550)へ
行政相談	○	●10月1日(水) 9:00～12:00 ●11月5日(水) ●10月22日(水)は 10:00～12:00 特別行政相談 13:00～15:00	市役所3階相談室 ※国の行政に関する苦情など電話で市民協働課(☎334-1550)へ
女性相談	○	●10月2日・16日(水) 9:30～12:30 ●11月6日・27日(水) ●10月2日・23日(水) 13:30～16:30 ●11月13日・20日(水)	はーとビュー(人権交流センター) 電話で人権交流室(☎337-3101)へ 市役所3階相談室 ※女性相談は一時保育あり有料、要予約
人権相談	○	●10月3日・10日・17日(金) 14:00～16:00 ●11月7日・14日・21日(金) 月曜日～金曜日 9:00～17:30	市役所3階相談室 電話で人権交流室(☎337-3101)へ
総合生活・進路相談		月曜日～金曜日 9:00～17:30	はーとビュー(人権交流センター) ※総合生活・進路相談は電話相談も可(☎332-5705)
青年自立相談	○	月曜日～金曜日 9:00～17:30	
消費生活相談		月曜日～金曜日 10:00～12:00 13:00～16:00	市役所6階消費生活相談コーナー 電話相談も可(☎337-3080 産業振興課)
労働相談	○	予約受付は月曜日～金曜日 9:00～17:30	各社会保険労務士事務所(☎337-3112 産業振興課)
就労相談		月曜日～金曜日 9:00～17:00	市役所6階雇用就労支援センター(☎337-3112 産業振興課)
若者自立相談	○	●10月22日(水) 14:00～17:00 ●11月26日(水)	市役所内相談室(☎0721-26-9441 南河内若者サポートステーション)
総合福祉相談	○	月曜日～金曜日 9:00～17:30	福祉総務課 電話相談も可(☎337-3116 福祉総務課)
家庭児童相談	○	月曜日～金曜日 9:00～17:30	子ども未来室 電話相談も可(☎337-3118 子ども未来室)
母子相談	○	月曜日～金曜日 9:00～17:30 毎週木曜日 15:00～19:00	総合福祉会館(☎336-0805)
心配ごと相談		毎週水曜日 13:00～16:00	市役所東別館(☎333-0294 社会福祉協議会) 来館された順にお受けします
国保日曜納付相談		●10月26日(日) 10:00～17:00 ●11月23日(日)	保険年金課(☎337-3123) ※納付相談は保険年金課で随時行っています
からだの健康相談	○	●10月30日(水) 受付 13:15～14:30 ●11月11日(火)・26日(水)	市立保健センター 電話で地域保健課(☎337-3126)へ
栄養相談	○	●10月30日(水) 受付 13:15～14:30 ●11月11日(火)・26日(水)	
歯科相談	○	●10月30日(水) 受付 13:45～14:35	
禁煙相談	○	●10月2日(水) 受付 10:30～11:00 ●11月6日(水)	地域保健課(☎337-3126)
こころとからだのなんでも健康相談(育児相談を含む)		月曜日～金曜日 受付 9:00～17:00	地域保健課 電話相談・予約も可 予約無しの場合は市役所1階総合受付へ(☎337-3126 地域保健課)

※いずれも祝日・年末年始は除きます。

直通電話の記載のない部署・閉庁時は市役所代表へ  
市役所代表 ☎334-1550  
費用・対象の記載がないものは無料・誰でも可

市民協働課 ☎337-3103  
窓口課 ☎337-3111  
上下水道総務課 ☎337-3135

募集

松原市競争入札参加資格審査申請登録業務

- ▶職務内容 契約検査室の事務補助
- 書類点検および入力業務に関する募集
  - ①午前、②午後
- 入力業務に関する募集
  - ③午前、④午後
- ▶募集人数 ①②は各2人、③④は各1人
- ▶対象 パソコン操作(ワード・エクセル)ができる人(学生不可)
- ▶雇用期間 ①②平成26年12月15日(月)～22日(月)および平成27年1月8日(水)～2月20日(金) ③④平成27年1月19日(月)～2月20日(金)(ただし、土・日・祝日を除く)
- ▶勤務時間 ①③午前9時～正午までの3時間、②④午後1時～4時45分までの3時間45分
- ▶勤務場所 契約検査室
- ▶賃金 850円(1時間あたり)
- ▶申込み 市販の履歴書に必要事項を記入し、写真を添付して、平成26年10月7日(火)～10月14日(火) 午前9時～午後5時30分(土・日・祝日を除く)に市役所5階契約検査室へ。
- ▶面接日 10月20日(月)
- ▶問合せ 契約検査室

アルバイト・パート

平成26年度登録の通訳翻訳ボランティアを対象に研修会を開催します。  
▼とき 10月18日(土) 午前10時～正午  
▼ところ 市役所8階会議室  
▼内容 日本に住む外国人住民の現状と課題、日本の地域における国際化の歴史や多文化共生に関する基礎知識  
▼講師 NPO法人多文化共生マネージャー 全国協議会 ▼保育あり  
詳しくはお問い合わせください。▼申込み・問合せ 10月16日(木)までに電話で市民協働課へ。

海外旅行の際は忘れずに  
市役所でパスポートの申請を受け付けています  
(受付時間) ●申請 平日 午前9時～午後4時30分 ●交付 平日 午前9時～午後5時30分 ※祝日および年末年始を除く。詳しくは、市ホームページをご覧ください。  
(お知らせ) 大阪府パスポートセンター阿倍野分室は、平成26年9月30日に業務を終了しました。今後は市役所、大阪府パスポートセンター本所、およびりんくうタウン分室での申請となりますのでご注意ください。  
▼問合せ 窓口課

下水道事業受益者負担金納付のお願い

平成26年度賦課対象区域内の土地所有者などに10月1日付で「下水道事業受益者負担金決定通知書」および「下水道事業受益者負担金納入通知書(納付書)」を郵送します。また、平成24年度賦課区域の受益者で分割納付されている人には、第5期の納付書を、平成25年度賦課区域の受益者で分割納付されている人には、第3期の納付書を郵送します。納期限内に納付していただきますようお願いいたします。  
受益者負担金とは、下水道整備区域内に土地をお持ちの人に整備費用の一部を負担していただき、それを貴重な財源として、下水道の整備を進める制度です。

▶受益者負担金(平成26年度)納期

納期	26年度賦課分	25年度賦課分	24年度賦課分
平成26年10月1日～10月31日	全期・第1期	第3期	第5期
平成27年2月2日～2月25日	第2期	第4期	第6期

※受益者負担金を分割で納付されている人で、売買や相続などの権利異動で受益者が変わったときは、必ず受益者異動届を提出してください。  
▶問合せ 上下水道総務課

本人通知制度の事前登録

出張受け付けを行います!

住民票や戸籍証明について、第三者などにより不正入手が行われた場合、皆さんの権利を脅かす危険性があります。市では、代理人や第三者からの請求により住民票や戸籍証明などを交付したとき、その事実を事前登録者に通知する制度を実施しています。制度をより多くの人に利用してもらうため、下記のとおり公民館にて本人通知制度申請受け付けを行います。本人通知制度を利用する場合は事前登録が必要となります。  
▶とき 10月22日(水) 午前10時～午後4時30分  
▶ところ 三宅公民館 ▶対象 松原市に住民登録や本籍がある人および過去にあった人  
◎登録時に必要なもの: 窓口に来る人の本人確認書類(運転免許証、パスポート、保険証、住民基本台帳カード(写真付)など) ※三宅公民館では上記以外の日程は、申請受け付けを行っておりませんので注意してください。※市役所窓口課では開庁時間内は申請受け付けを行っています。▶問合せ 窓口課

# 子育て応援コーナー

## 教室・講座

①とき ②ところ ③対象・定員 ④申込み

### 地域保健課

#### マタニティスクール(お産と母乳の話・沐浴実習・妊婦同士の交流など)

①10月8日・15日・22日・11月12日(火) 午後1時10分～4時(全4回)  
②市立保健センター ③妊婦、先着30人 ④電話で地域保健課へ

#### パパママ教室(沐浴実習・パパの妊婦体験など)

①11月16日(日) 午後1時～3時30分  
②市立保健センター ③妊婦とその家族、先着20組 ④電話で地域保健課へ

#### 妊婦の歯科健康診査(歯科健診、妊娠中と赤ちゃんの歯の話など)

①10月22日(火) 午後1時10分～3時30分  
②市立保健センター ③妊婦、先着15人 ④電話で地域保健課へ

#### 親子のふれあいルーム(親子遊び、栄養・育児・歯についての相談)

①10月29日・11月19日(火) 午前10時～11時30分  
②市立保健センター  
③6カ月～1歳未満の子どもと保護者、先着30人 ④電話で地域保健課へ

### 子ども未来室

#### なごみの広場「お店屋さんごっこ」

①10月17日(金) 午前10時30分～11時30分 午後2時～3時30分  
②なごみの広場(市民道夢館内)  
③2歳から3歳未満の子どもと保護者、先着各15組 ④10月6日(月)より直接なごみの広場へ

#### なごみの広場

#### 英語で遊ぼう「ハロウィンパーティー」

①10月30日(木) 午前10時30分～11時30分  
②なごみの広場(市民道夢館内)  
③0歳から3歳未満の子どもと保護者、先着35組 ④10月15日(火)より直接なごみの広場へ

#### わいわい広場

#### 英語で遊ぼう「仮装ハロウィン」

①10月29日(火) 午前10時30分～11時30分  
②わいわい広場(はーとビュー内)  
③1歳6カ月から3歳未満の子どもと保護者、先着20組 ④10月14日(火)より直接わいわい広場へ

#### わいわい広場 絵本と遊び

①11月11日(火) 午前10時30分～11時30分  
②わいわい広場(はーとビュー内)  
③0歳から3歳未満の子どもと保護者、先着15組 ④10月27日(月)より直接わいわい広場へ

### 子育て支援センターのびのび(第2保育所内)

#### おしゃべりサロン

①10月8日・22日・11月5日(火) 午前10時～11時  
②子育て支援センターのびのび  
③0歳～就学前の子どもと保護者  
④10月1日(火) 午後1時～

#### 子育て講座

#### 初めてのトルペイント(要費用)

①10月29日(火) 午前10時～11時  
②子育て支援センターのびのび  
③0歳～就学前の子どもと保護者  
先着10組 ④10月14日(火) 午後1時～

#### どんぐりひろいに行こう 雨天中止

①10月25日(土) 午前10時～正午  
②大泉緑地  
③0歳から就学前の子どもと保護者  
④10月2日(火) 午後1時～

#### おでかけおしゃべりサロン

①10月17日(金) 午前10時～11時  
②城蓮寺公民館  
③0歳から就学前の子どもと保護者  
④10月6日(月) 午後1時～

#### あかちゃんがきた!

#### 親子の絆づくりプログラム(連続講座)

①10月17日・24日・31日・11月7日(金) 午後2時～4時  
②子育て支援センターのびのび  
③第1子で2カ月～5カ月の子どもとその母親  
④10月1日(火) 午後1時～

### 清水保育園(ともだち広場)

#### カフェ いこいの空間

#### ママカフェでのんびり!(無料)

①10月2日(木)・6日(月)・9日(木)・16日(木)・20日(月)・23日(木)・27日(月)・30日(木) 午前10時～11時  
②清水保育園  
③0歳～就学前の子どもと保護者  
④不要

#### 親子茶道教室

①10月28日(火) 午前10時～11時  
②清水保育園  
③0歳～就学前の子どもと保護者  
④不要

#### 育児講座

#### 「児童精神科医による育児のお話」

①10月14日(火) 午前10時～11時  
②清水保育園  
③0歳～就学前の子どもと保護者  
④不要

#### 岡親子教室

①10月2日・9日・16日(木) 午前10時～11時  
②岡公民館  
③0歳～就学前の子どもと保護者  
④不要

### 子育て支援センターわくわく(恵我図書館2階)

#### おしゃべりサロン

①10月6日・27日(月) 午前10時～11時  
②子育て支援センターわくわく  
③0歳～就学前の子どもと保護者  
④10月1日(火) 午後1時～

#### いちごみるく

#### (あかちゃんと一緒に遊ぶ会)

①A.10月8日(火)、B.15日(火)、C.27日(月)、D.28日(火)、E.30日(木) A,B,D,Eは午前10時～11時 Cは午後2時～3時  
②A,Cは子育て支援センターわくわく、Bはふるさとびあプラザ、D,Eは子育て支援センターのびのび  
③3カ月～1歳までの子どもと保護者、先着10組  
④10月2日(火) 午後1時～子育て支援センターわくわくへ。

#### 子育て講座(要費用)

#### フェルトで作る小物作り

①10月16日(木) 午前10時～11時  
②子育て支援センターわくわく  
③0歳～就学前の子どもと保護者  
先着10組  
④10月6日(月) 午後1時～

#### お料理教室(要費用)

#### 「ハロウィンかぼちゃ祭」

①10月24日(金) 午前10時～11時30分  
②総合福祉会館  
③1歳～就学前の子どもと保護者  
先着10組  
保育あり  
④10月7日(火) 午後1時～

#### おでかけ恵我幼稚園

①11月5日(火) 午前10時～11時  
②恵我幼稚園  
③0歳～就学前の子どもと保護者  
④10月14日(火) 午後1時～

#### おでかけ恵寿苑

①10月15日(火) 午前10時～11時  
②恵寿苑(大堀3丁目)  
③0歳～就学前の子どもと保護者  
先着15組  
④随時

### まつばら駅前おおぞら保育園(ひい〜す KIDS)

#### 子育て講習会(要費用)

#### 「ハロウィン製作」

①10月22日(火) 午前10時～11時30分  
②まつばら駅前おおぞら保育園  
③未就園児と保護者  
抽選16組  
④10月3日(金)～10日(金)に電話で。

#### 親子運動会

①11月1日(土) 午前9時30分～11時30分  
②松原市民体育館  
③未就園児と保護者、60組  
④10月18日(土)までに直接保育園へ。

## 乳幼児健康診査

ところ 市立保健センター

受付時間 午後1時～1時30分

健診日の約3週間前に問診票を送付します。健診当日にお持ちください。※感染症(はしか・水痘・手足口病・とびひなど)の疑いがある乳幼児は日程変更の連絡をお願いします。

問合せ 地域保健課

種類	とき	対象
4か月児健康診査	10月6日(月)	平成26年6月1日～15日生
	10月27日(月)	平成26年6月16日～30日生
	11月10日・17日(月)	平成26年7月生
1歳7か月児健康診査	10月7日(火)	平成25年3月1日～15日生
	10月21日(火)	平成25年3月16日～31日生
	11月4日・18日(火)	平成25年4月生
2歳児歯科健康診査	10月9日(木)	平成24年10月生
	11月13日(木)	平成24年11月生
2歳6か月児歯科健康診査	10月23日(木)	平成24年4月生
	11月27日(木)	平成24年5月生
3歳6か月児健康診査	10月3日(金)	平成23年4月1日～15日生
	10月17日(金)	平成23年4月16日～30日生
	11月7日・21日(金)	平成23年5月生

## 10月の園庭開放

幼稚園や保育所に通っていない就学前の子どもを対象に園庭などを開放しています。 問合せ 各保育所(園)、幼稚園

	施設名	開放日	雨天	施設名	開放日	雨天	施設名	開放日	雨天
公立保育所 午前9時30分～11時	第1保育所 ☎332-1649	15日(火)	×	第2保育所 ☎331-7846	10日・24日(金)	×	第4保育所 ☎332-0010	10日・31日(金)	×
	第7保育所 ☎335-6116	17日・24日(金)	×						
公立幼稚園 午前9時30分～10時30分 (松原西幼稚園は 午前10時30分～11時30分)	松原幼稚園 ☎332-0497	30日(木)	○	四つ葉幼稚園 ☎332-0015	21日・28日(火)	○	恵我幼稚園 ☎332-0812	16日(木)	○
	三宅幼稚園 ☎332-4638	20日(月)	○	松原西幼稚園 ☎333-0130	15日(火)	○	まつかぜ幼稚園 ☎335-7800	16日(木)	○
	岡町学園 ☎334-5116	今日はありません	—	清水保育園 ☎335-1050	7日・14日・21日・28日(火)	○	新堂保育園 ☎332-7707	7日(火)	×
私立保育園 開放時間は園によって 異なります	ピヨピヨ保育園 ☎333-8066	30日(木)	○	まつばら駅前おおぞら 保育園 ☎338-0288	15日・29日(火)	×	松原保育園 ☎337-9477	16日(木)	○
	天美保育園 ☎332-0341	9日(木)	×	青い鳥学園 ☎332-0580	8日(火)	×	ことり保育園 ☎349-6144	8日(火)	×
	天美北保育園 ☎339-1750	16日(木)	○	松原カリーノ保育園 ☎334-6080	21日(火)	×	宮前つばさ保育園 ☎337-0283	17日(金)	×
	アミリア保育園 ☎336-0606	28日(火)	×	みつばち保育園 ☎336-4900	15日・22日(火)	○	阿保くすの木保育園 ☎336-8928	14日・28日(火)	×

問合せ 地域保健課(☎337-3125、3126) 子ども未来室(☎337-3118) 子育て支援センターのびのび(☎☎333-6977、<http://www.city.matsubara.osaka.jp/>、☎あり) 子育て支援センターわくわく(☎☎335-6119、<http://www.city.matsubara.osaka.jp/>、☎なし) 清水保育園(☎335-1050、☎330-1152、<http://www.simizu.or.jp/>、☎なし) まつばら駅前おおぞら保育園(☎338-0288、☎330-6039、<http://www.shoutokukai.net/>、☎なし) 松原図書館(☎334-8060) 情報ライブラリー(☎335-4000) 天美西図書館(☎330-0551) 三宅図書館(☎332-8560) 新町図書館(☎332-0063) 天美図書館(☎336-7300) 恵我図書館(☎333-2020) 松原南図書館(☎332-0373)

## 予防接種

ところ 市立保健センター

時間 午後2時～3時

予防接種を受けるときは「予防接種の手引き」をよく読み、必ず「母子健康手帳」をお持ちください。

問合せ 地域保健課

	10月	11月	対象
BCG	2日(木) 16日(木)	6日(木) 20日(木)	生後3月～生後1歳に至るまでの間の者

## 図書館のお知らせ

### あかちゃんからのおはなし会

問合せ 各図書館

施設名	とき	内容
松原南図書館	10月8日(火) 午前11時～	ぴよぴよおはなし会
天美西図書館	10月9日(木) 午前10時30分～	バンビたいむ
恵我図書館	10月9日(木) 午前11時～	もこもこたいむ
情報ライブラリー	10月28日(火) 午前10時30分～	カンガルーぼけっと

※上記の他にも図書館ではさまざまな行事を行っています。詳しくは33、34ページをご覧ください。



## はーとビューの後期各クラブ受講生を募集

### ●土曜わくわくクラブ

自分にチャレンジ、みんなでチャレンジ!

▶募集クラブ・対象・募集人数 ①ソフトボール(基本～練習試合) 小学校3～6年生(10～20人程度) ②卓球(基本～練習試合) 小学校3～6年生(8～16人) ③たいこ(基本～曲の演奏) 小学校1～6年生(8～16人) ④クッキングA(おやつ・家庭料理) 小学校3～6年生(8～16人) ⑤クッキングB(おやつ・家庭料理) 小学校3～6年生(8～16人)  
▶とき ①②③11月15日・22日・29日・12月6日・13日・平成27年1月31日・2月7日・14日・21日(全9回)、④11月15日・22日・29日・12月13日(全4回)、⑤平成27年1月31日・2月7日・14日・21日(全4回) いずれも土曜日 午後2時～4時  
▶費用 ④⑤はそれぞれ材料費1,200円、①②③は無料

### ●親子で一輪車教室

一輪車の練習を親子で取り組みます。お子さんの手をとりながら子どもの上達と一緒に感じてみませんか。  
▶とき 11月15日・22日・29日・12月6日・13日・平成27年1月31日・2月7日・14日・21日(全9回) いずれも土曜日 午前10時～正午  
▶対象・募集人数 小学校1～3年生の子どもとその保護者(子どものみの参加不可)、10～20人

### ●水曜子どもふれあい広場

①ソフトボール、②卓球、③ストリートダンスの各クラブに参加しませんか。  
▶とき ①②③11月12日・19日・26日・12月3日・10日・平成27年1月14日・21日・28日・2月4日・18日・25日(全11回) いずれも水曜日 午後4時～5時15分  
▶対象・定員 市内在住の小学校3～6年生 ①10～25人、②③5～16人  
▶費用 無料

▶ところ はーとビュー(南新町2丁目)  
▶申込み・問合せ 10月27日(月)必着で、来所(平日午前9時～午後5時30分)・Eメール(heartview@city.matsubara.osaka.jp)・FAXではーとビューへ。Eメール・FAXには、住所・氏名・電話番号・講座名を、件名には「土曜わくわくクラブ」「親子で一輪車教室」「水曜子どもふれあい広場」の各希望クラブを記入してください。※10月以降に予定している屋根壁などの改修工事に伴い、日程の変更や中止になる場合があります。いずれの講座も募集人数に満たない場合は実施せず、申し込み多数の場合は抽選。  
▶問合せ はーとビュー



## 公民館 秋の学び講座

### ①ニュースから読み解く日本と世界の「いま」

ラジオ番組でニュース解説者として活躍中の矢野宏さんと一緒に多角的にニュースを読み解いていきましょう。大きなニュースだけでなく、ちょっと気になる話題も取り上げます。  
▶とき 10月20日・11月17日・12月15日・平成27年1月19日・2月16日(全5回) いずれも月曜日 午後2時～4時 ▶講師 矢野宏さん(新聞うずみ火代表・ジャーナリスト・関西大学非常勤講師) ▶定員 先着30人 ▶費用 受講料500円(全5回分)  
▶申込み 10月6日(月)から、電話・来館・Eメールで松原公民館へ。Eメールには、住所・氏名(ふりがな)・年齢・電話番号・講座名を記入してください。

### ②大人のためのやり直し中学英語

しばらく英語に触れていない人のために、楽しみながら中学レベルの文法を復習し、習った文法を英会話で使えるように学んでいきます。  
▶とき 10月31日・11月7日・21日・12月5日・19日・平成27年1月9日・23日・2月6日・20日・3月6日(全10回) いずれも金曜日 午前10時30分～正午 ▶講師 辻野恵美子さん(英語・英会話講師) ▶定員 20人 ▶費用 2500円(テキスト代込み)  
▶保育 1歳6カ月～就学前の子ども、5人、1人1000円(全10回分)  
▶申込み 10月18日(出)必着で、往復はがき・来館・Eメールで松原公民館へ。往復はがき・Eメールには住所・氏名(ふりがな)・年齢・電話番号・講座名・簡単な受講動機を、保育希望の人は子どもの氏名(ふりがな)・年齢・性別を、返信宛先には住所・氏名を記入してください。※申し込み多数の場合抽選。

### ③『レカンフラワー』体験レッスン

自然の美しさをそのまま乾燥させた花を、立体的に飾る新しいクラフトです。今講座では珍しくて不思議なミニ額を作ります。  
▶とき 11月14日(金) 午前10時30分～正午 ▶講師 永野美奈子さん(フラワーアレンジメント講師、“まっ com”(生涯学習人材バンク)) ▶定員 先着12人 ▶持ち物 木工用ボンド、はさみ ▶費用 受講料100円、材料費1500円 ▶保育 1歳6カ月～就学前の子ども、8人、一人100円 ▶申込み 10月8日(水)から電話・来館・Eメールで松原公民館へ。Eメールには住所・氏名(ふりがな)・年齢・電話番号・講座名を、保育希望の人は子どもの氏名(ふりがな)・年齢・性別を記入してください。



▶ところ・申込み・問合せ 松原公民館(〒580-0044 田井城1-3-11) Eメール:matsubara-ko@city.matsubara.osaka.jp (火曜日以外 午前9時～午後5時)

**みそ作り講習会**  
大豆と塩とこうじだけで作る無添加、無着色の「手作りのみそ作り」を体験してみませんか。  
▶とき 10月25日(土) ①午前10時30分～午後0時30分、②午後2時～4時 ▶ところ はーとビュー ▶対象・定員 16歳以上の市内在住・在職・在学の人、①②ともに30人 ▶費用 材料費2650円(赤みそ、もしくは白みそ)、容器代2200円(必要な人のみ、のりビンでも可)  
▶保育 1歳6カ月～就学前の子どものみ、先着5人、一人300円 ▶申込み 10月1日(水)～16日(水)必着で、がき(〒580-0023 南新町2-1-141-1)・来館(平日 午前9時～午後5時30分)・Eメール(heartview@city.matsubara.osaka.jp)・FAXではーとビューへ。はがき・Eメール・FAXには、住所・氏名(ふりがな)・電話番号・FAXの有無とFAX番号・講座名・希望のみそ赤、白・容器の要・不要を、保育希望の人は子どもの氏名(ふりがな)・年齢・性別を記入してください。※電話での受け付け不可。子どもを連れた受講不可。希望のみそはどちらか1つのみで両方は不可。申し込み多数の場合は抽選。  
▶問合せ はーとビュー

**ユースセミナー 「ブラインドサッカー体験」**  
視覚障害を持つ人が行うサッカーを「ブラインドサッカー」といいます。ボールの中の鈴の音を頼りに行います。視覚障害を持たない人も、アイマスクを着用することにより、視覚障害を持つ人とともに楽しめるスポーツです。  
▶とき 11月15日(土) 午後2時～4時 ▶ところ 松原小学校(新堂2丁目) ▶内容 ①ブラインドサッカー体験 ②ブラインドサッカー選手による講演 ▶講師 大阪ダイバングズ、兵庫サムライスタースの選手 ▶対象・定員 市内在住・在学の人、40人 ▶持ち物 水筒、タオル、体育館シューズ、運動ができる服装  
▶申込み 11月13日(木)までに、来所(平日 午前9時～午後5時30分)・Eメール(heartview@city.matsubara.osaka.jp)・FAXではーとビューへ。Eメール・FAXには、参加者全員の住所・氏名(ふりがな)・年齢・電話番号・保護者名(参加者が小・中学生の場合)を、件名に「ブラインドサッカー体験」と記入してください。※申し込み多数の場合は抽選。  
▶問合せ はーとビュー



### 第28回 松原市音楽祭

▶とき 11月2日(日) 開演 午後0時30分(開場 正午) ▶ところ 松原市文化会館(田井城1丁目) ▶内容 吹奏楽、器楽、コーラス、琴、雅楽など19団体が演奏 ▶問合せ 松原市文化会館 ▶主催 松原市音楽祭実行委員会 ※会場係などの運営ボランティアを募集しています。

### 女性の起業応援事業 まつばら女子フェスタ ～松原MAJJA(マハ)～

趣味や特技を活かして起業し、頑張っている女子たちのワークシヨップです。起業への道のりなどの話を聞きつつ、ワークシヨップで体験&リフレックスしませんか。セルフリンパマッサージ、カラーセラピーなど、10種類以上のブースを用意しています。  
▶とき 11月6日(木)・7日(金) 午前10時～午後4時(7日は午後3時まで) ▶ところ 市役所市民ロビー ▶保育 1歳6カ月～就学前の子どものみ、一人300円 ▶問合せ 人権交流室、(社)日本フリーランスウーマン協会(info@woman-jp.org)



## 広告募集中

広報まつばらには、広告を掲載しています。掲載のお問い合わせは、  
広告代理店 合同会社 IM 総合企画 ☎072-242-7997 へ。



## 市内7つの中学校区で フェスタを開催

市内7つの中学校区では、学校・家庭・地域が協働し、中学校区フェスタを開催します。楽しく、そして学べる企画を用意しています。

フェスタ名	とき	ところ(校区)
心のふれあい秋まつり	11月8日(出) 午前10時～	松原中学校
いきいきふれあい祭り	11月16日(日) 午前9時～	松原第二中学校
ヒューマンタウン フェスティバル	11月1日(出) 午前10時～	松原第三中学校
いきいき交流フェスタ	10月25日(出) 午前10時～	松原第四中学校
いきいき環境フェスタ	11月16日(日) 午前10時～	松原第五中学校
笑顔・夢・ふれあい祭	11月16日(日) 午前10時～	松原第六中学校
国際文化フェスタ	11月8日(出) 午前10時～	松原第七中学校

## 青年目ざし支援 巡回相談会のお知らせ

▼とき 10月17日(金) 午後1時30分～4時30分  
▼ところ 松原市役所8階  
▼内容 ニート・ひきこもり・不登校など、15歳以上の青年の自立に関わるさまざまな相談(必要に応じて臨床心理士によるカウンセリングや各種関係機関の紹介をします)。  
※直接来館も可。ただし、当日は事前予約優先。  
▼申込み・問合せ はーとビュー



## ファミリー講座 「ダッチオーブンで クッキングin月ヶ瀬」

親子でダッチオーブンを使った料理をしませんか。ダッチオーブンを使って、普段なかなか食べられない料理を作る企画です。  
▼とき 10月25日(出) 午前8時45分～10月26日(日) 午前8時45分  
集合、午後5時前後解散  
▼ところ 松原市少年自然の家「フリート月ヶ瀬」(奈良市) ▼メニュー 鳥の丸焼き、松茸風味のごはん、焼きりんごなど(予定)  
▼対象 市内在住の小学生とその保護者(子どものみ、幼児の参加不可)  
▼定員 親子で26人  
▼費用 1人800円(保険代、ツアー費込み)  
▼申込み 10月15日

## スポーツ

### 第48回 市民歩こう大会

神話と万葉の世界へタイムスリップ  
山の辺の道

古代道路のひとつ、「山の辺の道」を歩きます。二上山や大和三山を眺めながら四季の草花や、美りの秋を体感し神話と万葉の世界へタイムスリップし、リラククスした一日を楽しく歩いてみませんか。  
▼とき 10月26日(日) ※雨天時は11月2日(日)に順延  
▼集合 午前8時 近鉄河内松原駅前南広場  
▼解散 午後4時前後 近鉄橿原神宮前駅  
▼コース 近鉄河内松原駅→近鉄桜井駅→金屋の石仏→平等寺→大神神社→松原神社→景行天皇陵→崇神天皇陵→長岳寺→天理市トレイルセン

## 指定管理者コナミスポーツ&ライフ主催

### 10月～12月コース型有料教室・子ども体操教室参加者募集

コース	とき	費用(税込)
ヨガ1	10月6日・13日・20日・27日・11月3日・17日・24日・12月1日・8日・15日 いずれも月曜日 午前9時30分～10時30分	6,000円/10回
ヨガ2	10月2日・9日・16日・23日・30日・11月13日・20日・27日・12月4日・11日 いずれも木曜日 午前9時30分～10時30分	6,000円/10回
ヨガ3	10月4日・11日・18日・25日・11月1日・15日・22日・29日・12月6日・13日 いずれも土曜日 午後3時15分～4時15分	6,000円/10回
ベビーとヨガ	10月6日・13日・20日・27日・11月3日・17日・24日・12月1日・8日・15日 いずれも月曜日 午前10時45分～11時45分	6,000円/10回
熟年健康体操	10月6日・20日・27日・11月3日・17日・24日・12月1日・8日・15日・22日 いずれも月曜日 午後3時10分～4時30分	7,000円/10回
卓球教室	10月1日・8日・15日・22日・29日・11月12日・19日・26日・12月3日・10日 いずれも水曜日 午後3時15分～5時	8,000円/10回
ラテンダンス	10月1日・8日・15日・22日・29日・11月12日・19日・26日・12月3日・10日 いずれも水曜日 午前10時15分～11時15分	6,000円/10回
太極拳	10月2日・9日・16日・23日・30日・11月13日・20日・27日・12月4日・11日 いずれも木曜日 午前10時45分～11時45分	6,000円/10回
ダンスエクササイズ	10月2日・9日・16日・23日・30日・11月13日・20日・27日・12月4日・11日 いずれも木曜日 午前9時30分～10時30分	6,000円/10回
オリジナル健康体操	10月2日・9日・16日・23日・30日・11月13日・20日・27日・12月4日・11日 いずれも木曜日 午前10時45分～11時45分	6,000円/10回
リズム&ストレッチ	10月3日・10日・17日・24日・31日・11月14日・21日・28日・12月5日・12日 いずれも金曜日 午後7時～8時	6,000円/10回
フラダンス	10月3日・10日・17日・24日・31日・11月14日・21日・28日・12月5日・12日・19日 いずれも金曜日 午前10時～11時	6,000円/10回
ジュニアダンス1	10月4日・11日・18日・25日・11月1日・15日・22日・29日・12月6日・13日 いずれも土曜日 午後1時45分～2時45分	9,000円/10回
子ども体操教室(4・5歳)	10月4日・11日・18日・25日 いずれも土曜日 午後2時～3時	2,250円/4回
子ども体操教室(小学校1～3年生)	10月4日・11日・18日・25日 いずれも土曜日 午後3時30分～4時30分	2,250円/4回
ピラティス	10月16日(木) 午前10時45分～11時45分 10月26日(日) 午前10時～11時	500円/1回
チューブダンベル体操	10月19日(日) 午前10時～11時	500円/1回
青竹&ダンベル体操	10月9日(木) 午前10時45分～11時45分	500円/1回

各教室1回500円で体験できます。各教室の内容・詳細はお問い合わせください。▶問合せ 市民体育館(第3火曜日休館)

## 図書館

### あかちゃんタイム

親子で絵本を楽しみ、わらべうたで遊んで笑顔いっぱい！  
▼とき 10月9日・11月13日(木) ①午前10時30分、②10時50分、③11時10分(受付時間 午前10時～11時)  
▼ところ 松原図書館 ▼定員・対象 0～3歳の子どもの保護者、各回12組  
▼問合せ 松原図書館

## 電子書籍サービスの 新しい書籍について

「まけるなアオムシくん」など児童書を中心に新たに45点、電子書籍が増えました。※電子書籍サービスを利用するには、サービスへの登録が必要となります。詳しくはホームページをご覧ください。  
▼問合せ 松原図書館



## 広告募集中

広報まつばらには、広告を掲載しています。掲載のお問い合わせは、  
広告代理店 合同会社 IM 総合企画 (☎072-242-7997) へ。

## 市民スポーツ大会(サッカー)

▼とき 11月2日・9日・30日・12月7日・14日(日) ▼ところ 市民運動広場 ▼対象 高校生以上の市内在住・在職・在学の人で構成される公認審判員を3人以上登録できるチーム(詳細は開催要項をご覧ください)。  
▼費用 1チーム5000円  
▼申込み 10月1日(水)～10日(金)(6日(月)を除く)、火・金曜日 午前9時30分～午後4時30分、土・日曜日 午前9時～正午に印鑑を持って松原市体育協会(市民体育館内)へ。  
▼問合せ 松原市体育協会(☎333-08370)

## 市民スポーツ大会(サッカー)

▼とき 11月2日・9日・30日・12月7日・14日(日) ▼ところ 市民運動広場 ▼対象 高校生以上の市内在住・在職・在学の人で構成される公認審判員を3人以上登録できるチーム(詳細は開催要項をご覧ください)。  
▼費用 1チーム5000円  
▼申込み 10月1日(水)～10日(金)(6日(月)を除く)、火・金曜日 午前9時30分～午後4時30分、土・日曜日 午前9時～正午に印鑑を持って松原市体育協会(市民体育館内)へ。  
▼問合せ 松原市体育協会(☎333-08370)

多文化社会であるカナダ、その第一線で活躍している研究者をお招きして学術講演会を開催します。

▼とき 10月21日(火) 午後1時10分～2時40分(受け付け 午後0時10分)

▼ところ 阪南大学本キャンパス(天美東5丁目) ▼講師 マルセル・マルタン教授(ヨーク大学(カナダ)) ▼定員 先着50人 ▼申込み 10月14日(火)までにはがき(〒580-0850 2天美東5-4-33)・Eメール(kokeyu@office.hanan-u.ac.jp)に住所・氏名(ふりがな)・電話番号を記入して阪南大学公開講演会係へ。 ※会場に駐車場はありません、公共交通機関を

## 第12回 市民リサイクルふれあいマーケット

楽しいリサイクルマーケットを商工会議所で開催します。室内なので雨でも安心。掘り出し物に出会える素敵なフリーマーケットです。

▼とき 10月18日(出) 午前9時30分～午後2時 ▼ところ 松原商工会議所(阿保1丁目) ▼問合せ 市民リサイクルふれあいマーケット実行委員会事務局(松原市文化会館内、☎336-5755) ▼後援 松原市

## 2014 阪南大学公開講演会

北米大陸のフランス語圏  
〜知られざる民族のあゆみ〜

大和川水質改善アクティビティ  
「親子で大和川の源流を  
見に行こう!! ツアー」

松原ライオンズクラブが企画した、子どもたちに身近な大和川の源流を体験してもらい、環境に対して意識を高めてもらうためのバスツアーです。

▼とき 11月2日(日) ▼集合 午前9時 市役所市民プラザ ▼解散 午後4時前後(予定) 市役所市民プラザ ▼コース 市役所～不動延命の滝(奈良県桜井市)～談山神社～鹿華苑(昼食)～大和川源流探訪～

ご利用ください。 ▼問合せ 阪南大学公開講演会係(☎333-2122 4代、FAX37-43691)

## 陸上自衛隊第3師団

音楽フェスタin松原

▼とき 11月15日(出) 午後2時～(開場 午後1時) ▼ところ 松原市文化会館 ▼申込み 10月27日(月)必着で、往復はがき(〒664-10014 伊丹市広畑1-1 第3師団司令部)に、鑑賞希望者全員分の住所・氏名・年齢・性別を記入して第3師団音楽フェスタ係へ。 ▼問合せ 陸上自衛隊第3師団司令部(☎072-781-0021) ▼後援 松原市

## 第6回 松原市民パターゴルフ大会

石舞台公園(明日香村)～市役所  
※バスでの移動になります。昼食は各自お持ちください。 ▼対象 市内在住の小学生とその保護者(子どもだけの参加不可) ▼費用 無料(ライオンズクラブにて負担) ▼定員 50人(予定) ※申し込み多数の場合抽選。 ▼申込み・問合せ 電話(☎334-7538)・Eメール(m12103@minos.ocn.ne.jp)・FAX(☎336-3171)で松原ライオンズクラブへ。

▼とき 11月15日(出) 午前9時～(予備日 11月29日(出)) ▼ところ 大海ゴルフセンター ▼対象・定員 ①親子ダブルスの部、30組60人 ※小学生以下の子どもと中学生以上の親族 ②レディースの部、30人 ※各組ともに賞品・参加賞あり。

▼費用 大人(中学生以上)500円、子ども(小学生以下)300円 ▼申込み 10月1日(火)～31日(金)までに大海ゴルフセンターへ申込用紙を提出(申込用紙は大海ゴルフセンターと市民体育館にあります)。 ※必ず申し込みと一緒に参加費の支払いをしてください。 ▼主催・問合せ 大海ゴルフセンター(☎333-5700) ▼後援 松原市 松原市体育協会

## 新着図書案内

「神様のケーキを頬ばるまで」  
彩瀬まる(著) 光文社  
どこにでもある雑居ビルを舞台にした連作短編集。それぞれの事情を抱えながら働いている。真面目に生きているのに、うまくいかない日々。つまづき転んで、それでも立ち上がり、新しい一歩を踏み出せる感動作。



「犬と、走る」  
本多有香(著) 集英社インターナショナル  
決して犬とジョギングする話ではない。犬ぞりに魅せられ犬ぞり師(マッシャー)をめざし単身カナダに渡り、日本人女性として初めてユーコンクエスト1600kmを完走する。今も山奥の電気のない小さなキャンピングで26匹の犬とともに暮らしている。



「推定脅威」  
末須本有生(著) 文藝春秋  
スクランブル飛行中に自衛隊戦闘機が墜落した。パイロットの単純な誤操作と判断されたが、半年後またしても同一機種が墜落。航空機メーカーの技術者たちは、不可解なものを感じ始める。圧巻の航空機についての知識量、緊迫の飛行描写。



「ホットサンドとフレンチトースト100レシピ」  
鈴木理恵子(著) 誠文堂新光社  
フライパンで気軽に焼けるホットサンドと、人気のフレンチトーストのレシピ。オーソドックスなものからデザート系レシピ、残り物をつかったものなど。早くて簡単に楽しめます。



絵本とおはなし講演会  
「ワニくんと水彩絵の具」  
ワニくんシリーズでおなじみの絵本作家みやぎきさん。水彩画のやさしい作品がどんなふうにと、どんな思いで生まれるのかお話ししていただきます。

▼とき 10月31日(金) 午前10時～正午 ▼ところ 松原図書館 ▼講師 みやぎきひろかずさん(絵本作家) ▼定員 先着80人 ▼保育 1歳6カ月～就学前の子ども、7人、一人100円 ▼申込み 10月7日(火)から電話・来館で市内各図書館へ。保育希望の人は10月24日(金)までにお申し込みください。 ▼問合せ 松原図書館

はなし会と手作り 午後3時15分～午後4時45分 1階会議室 ●パネルや本の展示など ▼問合せ 松原図書館

絵本のひろば  
～市民グループによる～  
たぐさんの絵本に出会ってくつろげる素敵な空間。手作り紙芝居もします。

▼とき 11月9日(日) ①午前11時～午後0時30分、②午後1時～3時 ※申し込み不要 ▼ところ・問合せ 松原図書館

地域交流  
シルバー人材センターフェア  
毎年10月は、「シルバー人材センター事業普及啓発促進月間」です。これにとめない、「シルバー人材センターフェア」を開催します。

▼とき 10月14日(火)～17日(金) 午前9時～午後5時 ▼ところ 市役所市民ロビー ▼内容 ●パネル展示・書道教室・色鉛筆絵画教室・同好会作品展示 ●着付け実演(14・15日) ●パソコン・タブレット質問コーナー(14・15日) ●相談コーナー(仕事依頼・生活援助・就業 ●体験コーナー ●色鉛筆絵画(16・17日) ●民謡(16・17日) ●手芸終日) など ▼問合せ 主催 (公社) 松原市シルバー人材センター(事務局) ☎337-1141

○恵我図書館 10月17日(金) 午後3時30分 手作り会、11月9日(日) 午前10時30分 おはなしの広場 ○情報ライブラリー 10月12日(日) 午前10時30分 お手紙であそぼう、10月26日(日) 午後2時 やまびこ(みんなのおはなし会) ○三宅図書館 11月6日(木) 午前10時30分 おはなしくまちゃん ○新町図書館 10月22日(火) 午後2時 手作り会 ▼問合せ 各図書館

広告

## 広告募集中

広報まつばらには、広告を掲載しています。掲載のお問い合わせは、  
広告代理店 合同会社 IM 総合企画 (☎072-242-7997) へ。

学生が気になるあんなとここんなとこ！ 松原ええとこ発見隊



# お多福

阿保 6-6-10 非公開  
営業時間 平日 午後1時~6時

〈E〉あのお多福の置物からお店の名前をつけたんですか。  
〈T〉ちやうちやう。あれは偶然や。  
〈E〉一回(笑)  
〈K〉福を呼んでくれるように置いている



〈E〉福を呼んでくれるように置いている  
〈K〉福を呼んでくれるように置いている  
昔の子のほうが、素朴な子が多かったように思う。でも、どっちも

意外と知られていない松原の魅力  
を阪南大学国際コミュニケーション  
学部神尾ゼミの皆さんと探索・お伝  
えする「松原ええとこ発見隊」。  
今回は、昔ながらの駄菓子屋さん  
「お多福」にお邪魔しました。  
「昔ながら」がよく似合う  
〈E〉とこ発見隊(以下E) このお  
店は、いつ頃から始められたのですか。  
〈お多福 孝子さん(以下T)〉 198  
0年に始めたから、今でちょうど34  
年目やね。最初は、たこ焼きから  
始めて、だんだん駄  
菓子屋らしくなっ  
てきたんよ。  
〈E〉人気の駄菓子は何ですか。  
〈恭子さん(以下K)〉 カステラ  
やすめ、あめ玉、40円のジュー  
スなんかやね。  
〈E〉あのお多福の置物からお店の名前をつけたんですか。  
〈T〉ちやうちやう。あれは偶然や。  
〈E〉一回(笑)  
〈K〉福を呼んでくれるように置いている



〈E〉やっぱり昔と今の子どもたちは、様子が違いますか。比べるとどうですか？  
〈T〉そっやねえ、今の子は、みんな賢くなったね。でも同時に理屈っぽくなってしまったね。  
昔の子のほうが、素朴な子が多かったように思う。でも、どっちも



〈E〉34年間、お店をされてることですが、今までに辞めたいと思われたことはありますか？  
〈T〉ないよ。  
〈E〉一度も？  
〈T〉一度もない。  
〈E〉失礼ですが、孝子さんの年齢はおいくつですか。  
〈T〉87歳。

## 子どもたちと、34年間

〈E〉フランクフルのメンバーがよく通っていたと聞いたのですが...  
〈K〉フランクフル、有名になったねえ。つい最近も来てくれたんよ。  
〈T〉中学生の頃からよう来てくれたね。こんな近くから、活躍する子が出てきてくれて嬉しいわ。

## 人気のあの人も来ていた

んよ。ご縁があるよう5円玉が乗ったこともあったね。

笑顔は変わらん。可愛らしいわ。  
〈E〉松原のまち全体はどうですか？  
昔と変わりましたか？  
〈T〉人情が薄なったね。自分自身、他人は他人。悲しいけどね。  
〈E〉松原の子どもたちに、何か一言ありますか。  
〈T〉みんな、あいさつはきちんとせなあかんよ。あいさつは基本や。  
松原の子どもたちの笑顔がずっと見守るお店がある。そういう存在に町が支えられているんだと知った、ええとこ発見隊。  
普通っていったあなた。大人になっても、ぜひ行ってみてください。懐かしい駄菓子と素敵な笑顔が待っています。  
もちろん、初めての人も童心に戻れる、そんな場所です。



## みんなの広場

このコーナーは、文化・スポーツ・ボランティアなどの分野で、市内で活躍する団体などの情報を紹介します。お問合せは、各問い合わせ先まで。

●...参加費無料 ●...参加費有料

◎対象のないものはどなたでも参加・申し込み可 ◎「ところ」は変更される場合があります  
(時)とき (所)ところ (内)内容 (¥)費用 (対)対象 (定)定員 (申)申し込み (備)備考 (主)主催 (問)問い合わせ

### 催し

#### シニア向け講座

「元気に笑って100まで生きよう パートⅦ」  
〈時〉10月11日(土) 午前10時~11時30分 〈所〉清水保育園 〈内〉北畑英樹さん(精神科医、医療法人弘生会理事長)による講演と落語 〈備〉車でのお多福不可  
〈主〉NPO法人パル松原 〈問〉黒田☎335-1050

■生野高校OB吹奏楽団 第16回オータムコンサート  
〈時〉10月19日(日) 午後2時~(開場 午後1時30分)  
〈所〉松原市文化会館 〈内〉演奏曲目:レ・ミゼラブル、エル・カミーノ・レアル、銀河鉄道999、Sing Sing Singなど 〈問〉平石☎332-0531(生野高校)

■トールペイント&デコ 作品展  
〈時〉10月20日(月) 正午~23日(休) 午後4時 〈所〉市役所市民ロビー 〈内〉松原・天美・中央の3つの公民館で活動するトールペイント教室合同の作品展。今年のメイン作品は可愛い猫やウサギなどの立体作品です。  
〈主〉トールペイント教室 〈問〉藤井☎331-6676

### 会員募集

●お琴同好会 生徒募集  
〈時〉第2・4水曜日(大人部)、第2・4土曜日(子ども部(小学生~高校生対象))ともに午前10時~正午 〈所〉松原公民館 〈¥〉月2000円(楽器使用料) 〈問〉和田☎330-4655

●松原三宅太極拳クラブ  
〈時〉毎週水曜日 午前8時30分~10時30分 〈所〉屯倉神社境内 〈内〉音楽をかけて楽しく活動しています。〈¥〉月500円 〈問〉藤村☎336-3654

●金傘銀傘万会(ボランティア ハーモニカ演奏活動)  
〈時〉〈所〉第1・3火曜日 午前10時~正午 市役所北別館、第2・4水曜日 午後1時~3時 松原公民館  
〈¥〉月100円(半年分前納) 〈備〉初心者指導します。  
〈問〉高木☎334-8661 矢倉☎334-2073



## イベントガイド

(財)松原市文化情報振興事業団

〔お問い合わせおよびチケット販売場所〕  
文:文化会館(336-5755) 毎火曜日(祝日を除く) 休館 ユ:ゆめニティプラザ(334-2111) 第2・4水曜日休館 ふ:ふるさとびあプラザ(336-6800) 毎月曜日(祝日を除く) 休館 友の会予約専用(334-2015) 火曜日休止 オ:オレンジハウス・ナッティー 女:松原女子学園 イ:イープラス ロ:ローソンチケット ※イープラス、ローソンチケットでは友の会の扱いはできません。

### 花\*花 アコースティックコンサート2014

11月29日(土) 午後5時  
松原市文化会館 全席指定  
前売り:一般2,800円(友の会2,500円)  
発売日:友の会先行販売は10月11日(土)から、一般発売は10月12日(日)から。 ※当日券は各300円増し  
(販)文 ゆ ふ オ 女 イ ロ(Lコード:53663)



(花\*花)

### 松原演歌祭り

平成27年2月6日(金) ①午後1時  
②午後4時30分  
松原市文化会館 全席指定  
出演:市川由紀乃、三山ひろし、ハンジナ、三門忠司 ほか  
前売り:一般5,000円(友の会4,500円)  
発売日:友の会先行販売は11月7日(金)から、一般発売は11月14日(金)から。(三山ひろし) (ハンジナ)  
各発売初日は午前9時から文化会館でのみ販売  
※当日券は各500円増し  
(販)文 ゆ ふ オ 女 ロ(Lコード:54622)



(市川由紀乃) (三門忠司)



(三山ひろし) (ハンジナ)

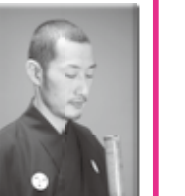
### まつばらエンタメオープンキャンパス2015

尺八体験教室(初級編/中級編)  
平成27年1月17日・31日・2月14日・28日(土)  
初級:10時30分~正午 中級:午後1時~2時30分 ゆめニティプラザ  
参加費:初級編4,000円(練習用簡易尺八付き)、中級編4,000円(ご自分の尺八(簡易尺八でも可)をお持ちください)  
講師:松本宏平(琴古流奏者) 定員:各コース先着20人  
申込み:11月1日(土) 午前10時から電話で松原市文化会館へ



### 松本宏平 向春尺八コンサート

平成27年2月28日(土) 午後1時30分  
ゆめニティプラザ 全席自由  
出演:松本宏平、尺八体験教室参加者 ほか  
前売り:一般1,200円(友の会1,000円)  
発売日:11月8日(土)から。  
※当日券は各500円増し。  
※尺八体験教室参加者の発表会もあります。  
(販)文 ゆ ふ オ 女



(松本宏平)

優秀な成績を取めた皆さん（順不同）



**嶽禎行さん**  
マラソン「第27回  
全国健康福祉祭と  
ちぎ大会ねんりん  
ピック栃木2014」  
出場



**中田嵐志さん**  
(松原第七中1年生)  
「第37回 全国JOC  
ジュニアオリン  
ピックカップ夏季  
水泳競技大会」出場



**寺岡咲花さん**  
(松原中2年生)  
クラシックバレエ  
「第27回こうべ全国  
洋舞コンクール」  
女性ジュニア2部  
2位



**石田勝子さん(写真左)**  
**井上源市さん(写真右)**  
「第30回全国スポーツ祭典  
卓球大会」出場



**河合道場の皆さん**  
「平成26年度 松原市民空手大会」ほか多数入賞



**河合KIDS(写真右)**  
**松小ブルースカイズ(写真左)の皆さん**  
ソフトボール「南河内ブロックこども会スポーツ大会」  
**河合KIDS：優勝**  
**松小ブルースカイズ：第3位**



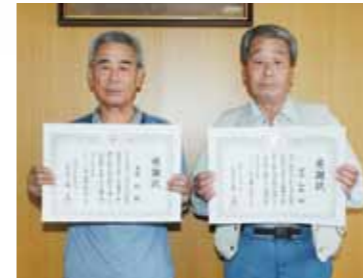
**松原そよかぜ**  
**松原トマトの皆さん**  
「第29回日本ベタンク選手権大会」  
出場



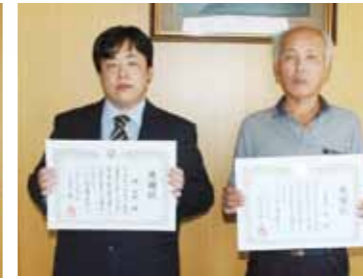
**石川詩恩さん**  
(天美北小6年生)  
「第7回子供ふれあい芸術展」  
佳作 タイトル「赤いまり」



**長谷川遼人さん**  
(松原第二中3年生)  
「第7回子供ふれあい芸術展」  
最優秀賞 タイトル「平和な夜、  
ノーゼンライツ」



※玉里さん、清水さんのケース  
阿保4丁目の海泉池に落ちそうに  
なっている男性を発見し、救助。



※関さん、青木さんのケース  
共同住宅3階の火災で、煙の中に意  
識のない救助者を発見し、救助。

## 人命救助に貢献した皆さんを 市消防本部が表彰

市消防本部は人命救助に貢献した皆さんに対して感謝状と記念品を贈りました。写真左から玉里紘さん(73歳)、清水和典さん(67歳) 関玲児さん(31歳)、青木要さん(59歳)



## 健康増進のきっかけに

9月の健康増進普及月間にあわせて、市役所市民ロビーで「健康まつばら21フェスタ」を行いました。ストレスチェック、栄養診断、肺がん・結核検診など健康に関するさまざまな催しを行い、多くの市民の皆さんが訪れました。(9月11日・12日)



## 長寿のお祝いをしました

9月の敬老月間にちなみ、市内の特別養護老人ホーム4施設と男女それぞれの市内の最高齢者を澤井市長が訪れました。最高齢者の男性は101歳で、女性の最高齢者は田中タケさん(写真中央)で110歳です。お2人には長寿のお祝いに記念品を贈りました。(9月3日)



## 皆さんにも救える命があります

9月7日～13日の救急医療週間にちなみ、市役所市民ロビーで消防職員による救急医療についての啓発を行いました。心肺蘇生法、自動体外式除細動器(AED)の使用方法の実技指導を行い、市役所に訪れた市民の皆さんに啓発を行いました。(9月8日)



## 子どもたちが松原探検に出発！

はーとビュー（人権交流センター）で、男女共同参画事業「つながって発見！！夏休みハート探検隊」を行いました。更池のだんじり見学や、はーとビュー周辺の探検、マップの作成や流しうめんなど地域の人たちと一緒にたくさんの体験をしました。(8月21日～23日)

河内松原  
駅近!

# まつばら バル

ことしも  
やりまっせ!!

## 3,000円の春カ!

第2回

「まつばらバル」は、定額チケットを購入し、参加店舗でチケット代相当額の商品提供を受けられる、食べ歩きイベントです。

チケット1枚で今まで入ったことのないお店に値段を気にせずチャレンジできますよ! 地元の新しいお店を開拓しましょう!

もし、チケットが余ってしまっても「あとバル」があるので心配は無用です。「あとバル」は、バル終了後も1週間バルチケットを参加店で金券(600円)として使用できます(「あとバル」を実施しない参加店もあります)。

前売り券 (5枚つづり 3000円) 販売中!

10月10日(金)まで 松原商工会議所会館 2階事務所  
10月12日(日)まで バル参加店舗

※売り切れの場合はご容赦ください。当日券の残部がある場合は、5枚つづり 3500円で販売します。

バル-ライブを開催!

松原商工会議所会館 1階ロビーにて開催します。

第1部 午後3時30分~

第2部 午後5時~ どちらも1時間を予定

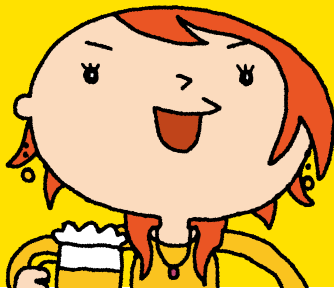
食べて飲んで楽しんでまつばらをぶらり...

# 10.13 祝 15:00スタート!!

(一部店舗13:00スタート)

詳細はまつばらバルホームページへ <http://www.matsubara-cci.or.jp/event/matsubar/>

問合せ まつばらバル実行委員会事務局 (☎331-0291)



あなたの  
60年分のとびっきりの笑顔を  
お待ちしております。

秘書広報課では、平成27年2月の市制施行60周年にともない、広報まつばらの表紙に掲載する市内在住・在職の60歳の笑顔の写真を募集しています。詳細は、以下ホームページをご覧ください。 <http://www.city.matsubara.osaka.jp/news/index.cfm/detail.1.33146.html>



ふるさと守り、これからも...

2015年2月 松原市消防団発足100年

えっ、  
もう60年も  
経ったん?  
おもろすぎて  
気づかんかった、  
松原。

2015年2月 松原市市制施行60周年

市民憲章 (昭和52年10月28日制定)

- ◆隣人と仲良くしお互いの人権を尊重します
- ◆歴史と伝統を重んじ郷土の発展につくします
- ◆健康で良識のある市民になるよう努めます
- ◆家庭を愛し働く喜びをもって平和な社会をつくります
- ◆きまりを守りよりよいまちを次の世代に渡します

今月の表紙

「ゆるキャラグランプリ2014 マッキーもエントリー中!」

頑張っても頑張っても、なかなか報われない。それは人間も妖精も同じ。でもきつといつかマッキーの努力も実になる日がくるはず! たくさんの人に、マッキーで笑顔になってもらえるように、投票のご協力をお願いします!

毎月1日発行 (No.683)

発行: 松原市 〒580-8501 松原市阿保1丁目1番1号  
☎072-334-1550 (代表) ☎072-337-3004  
ホームページ <http://www.city.matsubara.osaka.jp>

編集: 市長公室秘書広報課

人の動き (9月1日現在)  
●人口 / 123,129人 ●男 / 59,409人 ●女 / 63,720人  
●世帯数 / 54,850世帯 (《面積 / 16.66km<sup>2</sup>》)