

松原市初の海外友好交流都市

台北市文山区と友好交流に関する
協定を結びました

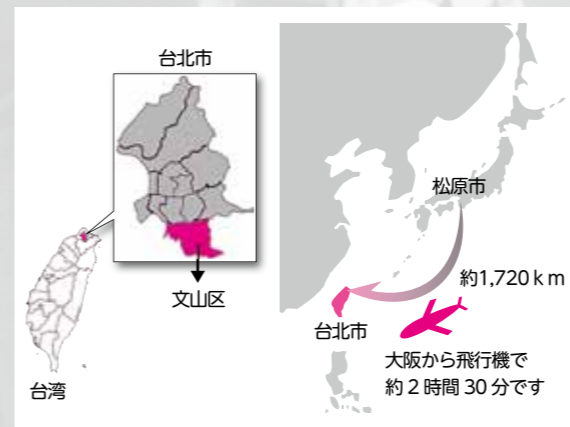
9月11日、澤井市長をはじめ橋本議長・松井副議長が台北市を訪問し、同市指南宮において、本市と台北市文山区の友好交流協定が、澤井市長と蔡文山区長の調印により正式に結ばれました。これを機会に教育やスポーツなどを中心とした相互交流を進めていきます。
問合せ 市民協働課



▲9月11日 調印式の様子
(中央は澤井市長・蔡文山区長)



▲文山区役所での歓迎の様子
(台湾の伝統的な獅子舞)



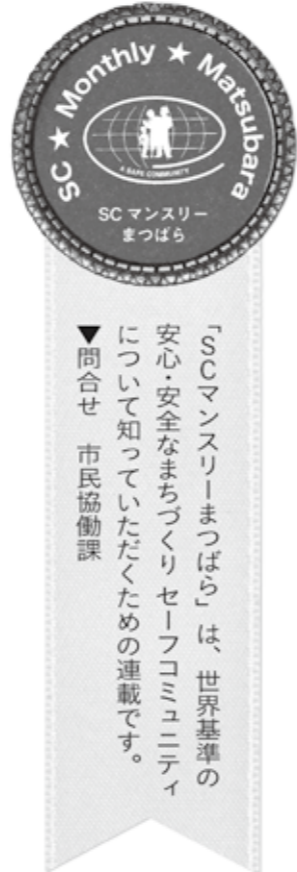
澤井市長をはじめとする本市訪問団が、9月10日から12日まで台北市文山区を訪問しました。交流のきっかけとなったセーフコミュニティ活動を視察し、11日に友好交流協定を締結しました。12日には文山区役所を訪問し、楽団による演奏など文山区の皆さんの温かい歓迎を受け、今後の交流事業について意見交換を行いました。
視察ではセーフコミュニティ活動を積極的に進めている台北市兆如老人ケアセンター、万芳病院、忠順コミュニティ推進協議会を訪問しました。
今回の調印にあたり、蔡文山区長は、「とても喜ばしいことで、今後の交流に期待している」とコメントしており、交流を深めることでお互いの発展につなげていきます。



◆忠順コミュニティ推進協議会
地域の空きスペースを利用した昼食サービスは地域住民のつながりを深めるきっかけとなっています。また、道路沿いの壁や路地に住民自らがイラストをペイントしたり、花壇を整備することで、明るくぬくもりのある景観づくりをしています。



◆指南宮(世界一の靈園)
台湾道教の総本山である指南宮は、19世紀末に創建された文化的な寺院で、台湾の多くの寺院と同じく、道教、儒教、仏教の「三教同尊」の大規模な寺院です。ここからは猫空地区や台北市街を一望でき、観光地としても有名です。
また、今回の友好交流協定の調印式を行った場所でもあり、式典は約200人の出席者の中、厳粛かつ盛大にとり行われました。



「SCマンスリーまつばら」は、世界基準の安心・安全なまちづくりセーフコミュニティについて知っていただくための連載です。
▼問合せ 市民協働課

あなたもゲートキーパーになりませんか

市では年間約30人が自ら命を絶っています

あなたにもできることがあります

日本国内の自殺者数は平成10年に3万人を初めて超えました。その後も高い水準で続いています。これは、交通事故による死亡者数の約7倍もの数に相当します。
また、自殺未遂者は、自殺者の10倍とも言われています。
市内では、年間約30人が自ら命を絶っています。

自殺は、「健康問題」「経済・生活問題」「家庭問題」「勤務問題」などの要因が絡みあった結果、引き起こされる「追い込まれた末の死」と言われています。

自殺を考えている人は、「人に悩みを言えない」「どこに相談に行ったらよいかわからない」「どのように解決したらよいかわからない」などの状況に陥ることがあります。
悩みを抱えている人が、一人で抱え込まずに「SOS」をだし、周りの人が「SOS」のサインに気づくことで一人ひとりの命が守られます。

ゲートキーパーとは

こころの不調を抱える人や自殺に傾く人のサインに気づき、対応することが出来る人のことです。
ゲートキーパーの役割の中で主に次の4つが大切です。

- 気づき 家族や仲間・職場など周囲の人の変化に気づいて声をかける。
 - 傾聴 本人の気持ちを尊重し、耳を傾ける。
 - つなぎ 早めに専門窓口へ相談するように促す。適切な機関につなげる。
 - 見守り 温かく寄り添いながらじっくり見守る。
- セーフコミュニティ活動として、自殺予防対策委員が講師になり、地域に出かける講座「ゲートキーパー養成講座」を行っています。
あなたもゲートキーパーになりませんか？



▲ゲートキーパー養成講座の様子

※おおむね10人以上のグループで日時相談に応じます。
申込み・問合せ 人権交流室



▲受講された人にゲートキーパー養成講座の受講証(ピンバッジ)をお渡ししています。

また、左記の相談業務を実施しています。

- こころの健康相談
・地域保健課(こころ)からのなんでも健康相談 土・日・祝日を除く受付 午前9時～午後5時 (☎337-3115) 3126)
- 障害福祉課(精神科)に通院している人 土・日・祝日を除く午前9時～午後5時30分 (☎337-3115)
- 女性相談、DVなどの相談や人権相談
・人権交流室 土・日・祝日を除く午前9時～午後5時30分 (☎337-3101)
- ・はーとビュー(人権交流センター) 土・日・祝日を除く午前9時～午後5時30分 (☎332-5705)
- 債務相談
・松原市産業振興課(松原市消費生活相談コーナー) 土・日・祝日を除く午前10時～正午、午後1時～4時 (☎337-3080)



新議員が決まりました

任期満了に伴う松原市議会議員一般選挙の投票が8月24日、市内34カ所の投票所で行われ、即日開票の結果、次の4年間の市政を託す18人の新しい市議会議員が決まりました(敬称略)。

今回の選挙の投票者数は4万3603人で、投票率は43.98%(平成22年9月の前回比3.78%減)、当日有権者数は9万9132人(男4万7210人、女5万1922人)でした。

▼問合せ 選挙管理委員会

確定得票数 (定数18人…候補者数21人)

当	山本 眞吾	2,995.461票
当	池内 秀仁	2,988票
当	篠本 雄嗣	2,903票
当	三重松 清子	2,720票
当	河内 徹	2,664票
当	中尾 良作	2,641票
当	橋本 邦寿	2,564票
当	羽広 政勝	2,492票
当	福嶋 光廣	2,360票
当	若林 良信	2,349票
当	森田 夏江	2,254票
当	野口 眞知子	2,163票
当	永田 光治	1,921票
当	山本 育宏	1,768.538票
当	下原 郊紀	1,694票
当	松井 育人	1,657票
当	紀田 崇	1,477票
当	河本 晋一	1,456票
当	金子 吉晴	931票
当	小川 泰右	835票
当	吉崎 恵	139票

三重松清子 (59)
柴垣1丁目
公明 当選3回

篠本雄嗣 (43)
天美南5丁目
自民 当選1回

池内秀仁 (50)
三宅中3丁目
自民 当選3回

山本眞吾 (55)
丹南3丁目
無所属 当選4回

羽広政勝 (71)
別所3丁目
無所属 当選7回

橋本邦寿 (51)
阿保2丁目
自民 当選4回

中尾良作 (56)
河合1丁目
公明 当選3回

河内徹 (52)
天美東5丁目
公明 当選2回

野口眞知子 (63)
西野々1丁目
共産 当選2回

森田夏江 (52)
河合2丁目
共産 当選6回

若林良信 (58)
北新町4丁目
公明 当選4回

福嶋光廣 (66)
天美我堂7丁目
共産 当選3回

松井育人 (40)
南新町3丁目
無所属 当選2回

下原郊紀 (40)
天美東7丁目
無所属 当選2回

山本育宏 (61)
立部2丁目
共産 当選2回

永田光治 (73)
西大塚1丁目
無所属 当選5回

※平成25年9月に松原市議会議員定数条例の一部を改正し、今回から定数が19人から18人になりました。

なお、年齢は投票日現在です。

河本晋一 (42)
松ヶ丘1丁目
無所属 当選1回

紀田崇 (44)
天美東9丁目
自民 当選2回

ご存じですか? 投票率が低迷しています!

20代・30代の若者の投票率が特に低いです!

近年、全国的に見ても投票率が低迷し、特に若者の選挙離れが進み、他の世代と比べるとその差が生じています。

本市においても同様に特に20歳代、30歳代の投票率が他の世代と比べて、低い水準にとどまっており全体の投票率を押し下げています。

選挙は国民や住民の代表者を決め、皆さんが政治に参加し、その意思を政治に反映することのできる最も重要で基本的な機会です。選挙管理委員会では選挙権を持っている人が投票の機会を得られるようさらに啓発活動を進めていきます。

来年の春には、大阪府議会議員選挙が行われる予定です。皆さんの一票を大切にしましょう。

広島県大雨災害義援金の窓口を開設

8月19日からの大雨により広島県広島市において、人的被害や住宅被害が発生しました。この被害で被災された皆さんの生活再建の一助とするため、市役所の窓口でも義援金の受け付けを始めました。

義援金は日本赤十字社を通じて、被災者の復興支援に使われます。皆さんの温かいご支援をよろしくお願いたします(受け付けは義援金のみで、支援物品は受け付けていません)。
受付期間 受付中(12月26日(金) 午前9時~午後5時30分)

受付場所 福祉総務課 ※福祉総務課窓口で発行する「義援金受領書」は寄付金控除申請の際にご利用いただけます。

問合せ 福祉総務課

▼9月8日 一般社団法人 自動車整備振興会 商工組合松原地区 会長 光山靖幸 様より義援金をお預かりしました。



▲義援金授受の様子

主役は市民の皆さんです!

あなたの投票が未来をつくる。一票を大切にしましょう。



臨時福祉給付金・子育て世帯臨時特例給付金に関するお知らせ

申請・受付期間を 12月26日(金)まで延長します

「臨時福祉給付金」・「子育て世帯臨時特例給付金」の申請・受付期間を10月1日(火)から12月26日(金)まで延長しました。どちらかの給付金の申請がお済みでない人は下記の申請・受付会場へお越しいただくか、専用コールセンターにお問い合わせください。

問合せ

「臨時福祉給付金」・「子育て世帯臨時特例給付金」
専用コールセンター(☎349-3201)
平日 午前9時~午後5時30分

●申請・受付期限・会場

とき 12月26日(金)まで
(平日 午前9時~午後5時30分)
ところ 松原市役所北別館1階給付金窓口
(詳細地図は広報まつばら7月号6ページ参照)

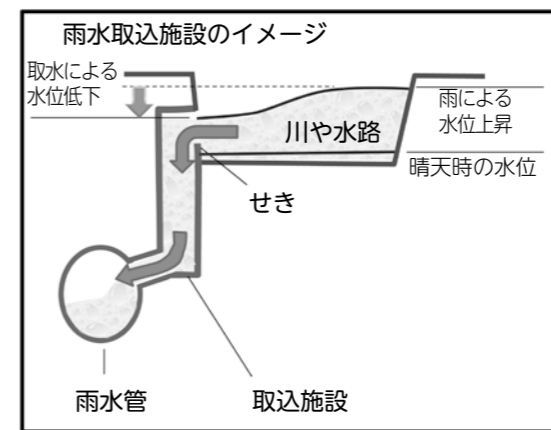
災害対策強化への取り組み 雨に強いまちづくりを目指して

多くの人が最近の局地的豪雨のニュースから浸水災害を引き起こす自然の脅威に不安を感じているのではないのでしょうか。市では、浸水被害を軽減するために、昭和45年度から総事業費約200億円を投入し、ポンプ場の建設、雨水管および雨水取込施設の整備を実施してきました。では、近年はどのように浸水対策を進めているのでしょうか。

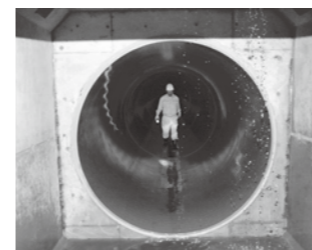
今までに市民の皆さんからいただいた情報を基に、市が必要と判断した箇所について調査を行い、32カ所の雨水取込施設（下図参照）を整備し効果を発揮しています。

現在は、市を縦断する今井戸川の水位を抑えるため、阿保2丁目付近において取込施設の建設を行っています（右下写真）。

この施設の効果は大きく、最大で約5トン/秒（ドラム缶26杯分）の雨水を取り込むことが可能となります。また、本市西部を縦断する流川の浸水対策として、来年度にかけて雨水管と取込施設の工事を進めています。今後も雨に強いまちづくりを目指して雨水整備事業を進めていきます。



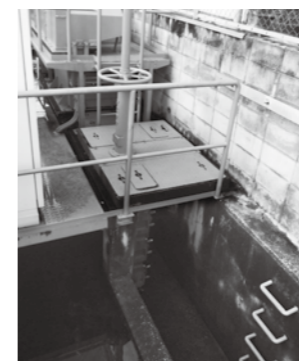
左図のように晴天時には水路の水は穏やかに流れていますが、大雨時に水位が上がると、雨水は、「せき」を乗り越えて雨水管に流れ込み浸水を防いでいます。



▲雨水管内部の様子
 中に人が入っていることからわかるように、とても大きく、大量の水を流せる構造になっています。



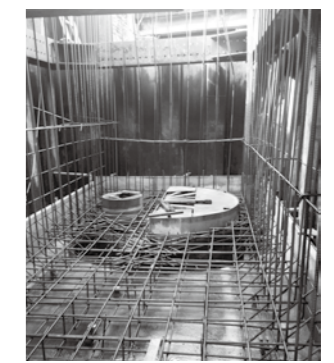
三宅西5丁目



阿保2丁目



上田3丁目



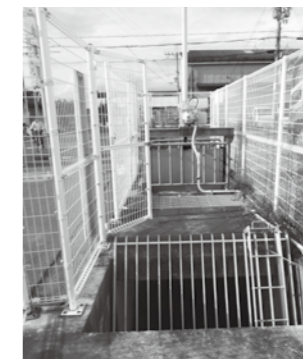
阿保2丁目（今井戸川）
 取込施設工事時の写真です



三宅西1丁目



南新町4丁目



田井城6丁目

雨水管の取込施設には写真のようにさまざまな種類があり、市内34カ所（うち整備中2カ所）に設置されています。これらの施設にごみがたまると、本来の機能を発揮できない場合があります。身近な側溝の清掃が浸水被害を最小限に抑えることにつながりますので、皆様のご協力をお願いします。

スマートフォンやタブレットでも 議会中継（録画配信）が視聴できます

パソコンで視聴していただいていた議会中継（録画配信）が、スマートフォンやタブレットでも視聴できます。映像をご覧になると、議場の雰囲気や発言する議員の表情などがよくわかります。日程や議員名などから映像を探す機能もありますので、スマートフォンやタブレット端末で気軽にアクセスいただけます。
 URL <http://smartdiscussion.net/smart/matsubara/>



※スマートフォンやタブレットの機種によっては対応していない場合があります。
 ▼問合せ 議会事務局

乳幼児等医療費助成制度を 小学校卒業まで拡充します

市では、限りある財源の中、さまざまな経営努力に取り組んだことで、乳幼児等医療費助成制度の通院助成対象年齢を「小学校卒業まで」に拡充し、12月から実施します。

また、制度名を「乳幼児等医療費助成制度」から「子ども医療費助成制度」に変更します。

◆医療証の交付について

子ども医療費助成制度の対象者には、11月中旬に医療証を郵送します。

なお、現在乳幼児医療証をお持ちの方は、その医療証を有効期間までお使いください。

ただし、本市の乳幼児、および児童医療証の申請をされたことのない人には、10月中旬に申請用紙などを送付しますので、必要事項を記入の上、申請をしてください。資格審査の後、11月中旬に医療証を郵送します。

●問合せ 医療支援課

第2回

ぐるっとまつばら 健康ウォーク

みんなで歩こう
 秋のみち

今年は、「第2次健康まつばら21」に基づき、健康増進のために「ぐるっとまつばら健康ウォーク」を実施します。家族や仲間とともに気軽に楽しく松原のまちを歩いてみませんか。

- 開催日時 11月23日(日) (雨天決行)
- 受付 午前8時30分～9時
- 出発式 午前9時～9時30分
- 出発 午前9時30分～
- 参加料 無料
- 集合場所 松原中央公園(文化会館横)
- 対象者 500人(定員になり次第終了)
- 申込み・問合せ 電話または直接地域保健課へ。

※マッキーラリーやお楽しみ抽選会もあります。参加者には、バンダナのプレゼントもあります。皆さんお誘いあわせの上、ぜひご参加ください。

●ウォーキングコース

- ・ばら薫るみちコース(中央公園スタート→西除川遊歩道→市民運動広場→鯉野池→柴籬神社→中央公園 約6.6km)
- ・ファミリーコース(中央公園スタート→西除川遊歩道→市民運動広場→中央公園 約4.4km)



▲昨年の様子

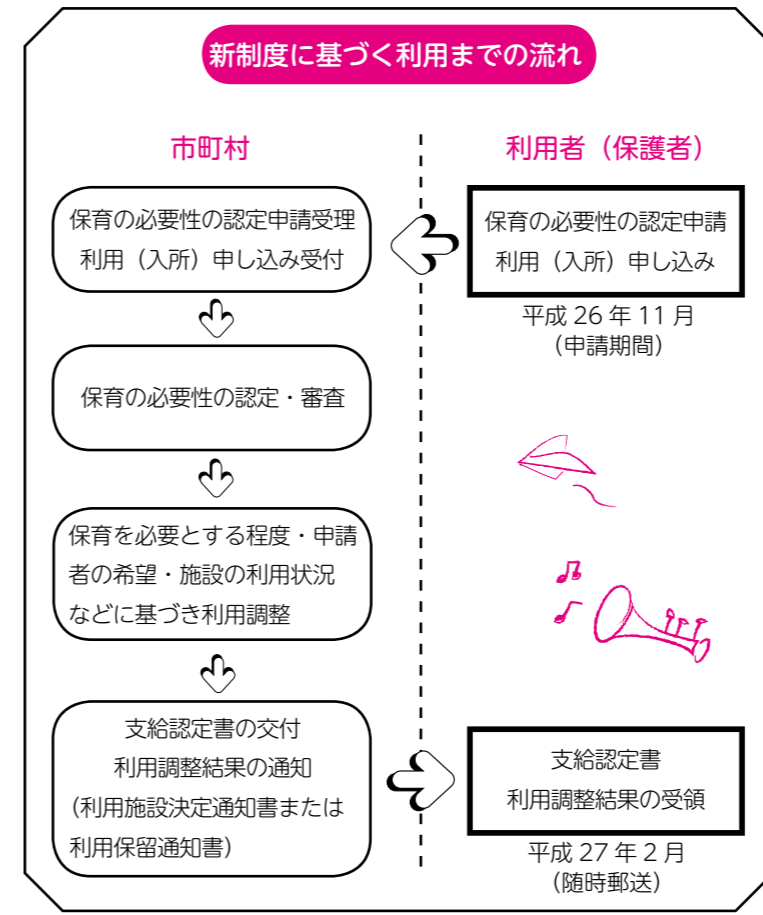
※市のマスコットキャラクター「マッキー」の可愛いイラスト入り関連商品の販売会「マッキーフェア」を同時開催します。



平成27年4月に保育所利用(入所)を希望される人へ 10月1日から利用(入所)申込書を配布

保育所は、保護者が働いている、病気の状態にあるなどの理由で、家庭において保育することができない児童を保護者にかわり保育することを目的とする施設です。

平成27年度の保育所の入所申込は、子ども・子育て支援新制度に基づいて行います。



▼利用(入所)申込書の配布
 ●配布期間 10月1日(水)～(土・日・祝日を除く)午前9時～午後5時30分
 ●配布場所 子ども未来室、各保育所(保育所の場合は数に限りがあります)

▼利用(入所)申込書の受付
 ●受付期間 11月10日(月)～28日(金)(土・日・祝日除く)午前9時～午後5時30分 ※11月15日(土)・16日(日)は午前9時から午後5時30分まで受け付けます。時間外入口からお越しください。
 ●受付場所 子ども未来室
 ※認定こども園宮前つばさ保育園の申し込みについても、平成27年4月利用(入所)より子ども未来室にて受け付けします。
 ●利用(入所)の基準 児童の保護者が昼間に仕事をしている、妊娠中

または出産後間もない、病気や負傷、精神または身体に障害があるなど児童が家庭において必要な保育を受けることが困難な場合です。
 ●利用(入所)申し込み時の注意事項
 ・必要な書類が揃っていない場合、また、提出書類に記載漏れがある場合は、受け付けることができませんので、ご注意ください。
 ・定員に余裕がない場合など、申し込み者すべての人が利用(入所)できない場合があります。
 ・保育年齢をご確認のうえ、希望園をご検討ください。また、出産予定のお子さんの申し込みを考えている人は、ご相談ください。
 ・平成27年4月利用(入所)枠については、申し込み者数などによって変更が生じる場合があります。
 ・申し込み状況などの電話によるお問い合わせについては対応することができません。なお、子ども未来室で申し込み状況などを掲示する予定です。申し込みの際に参考にしてください。
 ・利用(入所)申し込み後、保護者の勤務形態、家庭状況などに変更がある場合や申し込みを取り消す場合は必ずご連絡ください。
 ●利用(入所)の決定および通知
 利用(入所)の決定は、保育を必要とする程度に応じて順次決定し、直接申請者に郵送します。

▼療育手帳をお持ちなど
 保育に配慮の必要なお子さんの
 保育所の利用を希望される人
 先行して募集を開始しますので10月1日(水)から子ども未来室にご相談ください。利用(入所)申し込み期間は10月20日(月)～31日(金)までです。ただし、お子さんの状態や定員に余裕のない場合など、申し込み者すべてが利用(入所)できない場合があります。

■アルバイト保育士の登録者の募集
 公立保育所のアルバイト保育士について、随時、登録の受け付けを行っています。
 ご希望の人は、履歴書と保育士証を持って子ども未来室にお越しください。その際、勤務可能な曜日・時間帯をお尋ねします。
 募集があった時に登録者の中から、随時選考し、「ご連絡させていただきます」。

▼資格 次の①②のいずれかに該当する人
 ①保育士証の交付を受けている人
 ②保育士証の交付見込みの人
 ▼勤務場所 公立保育所
 ▼申込み 履歴書と保育士証を持って子ども未来室へ(郵送不可)。面接日は要予約。
 ▼問合せ 子ども未来室



【募集を行う公立・私立の認可保育所一覧】

	保育所名	保育年齢	住所	電話番号
公立	第2保育所	3カ月～	南新町 3-7-30	331-7846
	第3保育所 ※開所予定	3カ月～ 2歳児	上田 7-11-34	332-8763
	第4保育所	3カ月～	北新町 5-107	332-0010
	第7保育所	3カ月～	一津屋 3-4-32	335-6116
私立	岡町学園	3カ月～	岡2-10-31	334-5116
	青い鳥学園	3カ月～	天美南1-202	332-0580
	ことり保育園	3カ月～ 2歳児	天美南5-7-3	349-6144
	清水保育園	3カ月～	南新町5-13-4	335-1050
	新堂保育園	5カ月～	新堂5-227-1	332-7707
	ピヨピヨ保育園	3カ月～	西野々 2-3-5	333-8066
	まつばら駅前 おおぞら保育園	3カ月～	上田4-3-32	338-0288
	松原保育園	3カ月～	松ヶ丘3-845	337-9477
	天美保育園	3カ月～	天美東8-6-35	332-0341
	天美北保育園	3カ月～	天美北1-360-1	339-1750
	松原カーリーノ 保育園	3カ月～	東新町2-210	334-6080
	アミリア保育園	3カ月～	西野々 1-9-3	336-0606
	みつばち保育園	3カ月～	三宅西2-466-4	336-4900
	阿保くすの木 保育園	3カ月～	阿保2-23-2	336-8928
(仮称)うえだ おおぞら保育園 ※開園予定	3カ月～	上田8丁目	未定	
認定こども園 宮前つばさ (宮前つばさ保育園)	6カ月～	上田6-10-24	337-0283	

がん検診 早期発見・早期治療があなたの命を救う！

私たちのおよそ2人に1人が、がんにかかるといわれています。

市で平成24年度に実施したがん検診では、胃がん6人、大腸がん24人、肺がん2人、子宮がん9人、乳がん14人のがんが発見されました。

がんは、喫煙・食事・運動などの生活習慣が原因であることが多く、これらに気をつけることで、がんのリスクを下げるができます。

また、早期発見・治療ができれば完治する可能性も高くなるため、がん検診を受けることがとても大切です。

問合せ 地域保健課

死亡者数の最も多いのは「肺がん」

「肺がん」

全てのがんの中で、肺がんの死亡者数をみると市では男女ともに1位で、特に男性では肺がんで亡くなる人が非常に多く、女性の2倍以上を占めています。今後とも肺がんで亡くなる人は増加する傾向にあります。



肺がんの症状

- せきがなかなか治らない
- 血のまじった痰が出る
- 胸が痛い
- 息が切れる、声が枯れる など

必ずしも肺がん特有のものではありませんが、以上の症状がみられる場合は、医療機関を受診しましょう。肺がんは進行の程度にかかわらず症状がない場合も多く、早期発見のためには、肺がん検診を受けることがとても大切です。

肺がんの予防には

肺がんの一大要因はたばこであり、肺がん予防には禁煙が最も重要と言われています。長年吸っていたたばこをやめるのはなかなか難しいことです。しかし、将来のことを考えると、健康についても気をつけていくべきではないでしょうか。たばこの煙は、肺がんはもちろん、全身のがんや循環器疾患、高血圧や歯周病などさまざまな疾患の原因に

なります。中でも慢性閉塞性肺疾患(COPD)はたばこ病とも言われ、肺の組織が壊れ、呼吸困難を引き起こします。市では、男性の約3割、女性の約1割はたばこを吸っています。この機会に、一度禁煙について考えてみませんか。

たばこの害は吸った本人だけではない

喫煙者の周囲にいる人が吸い込む副流煙は、喫煙者の口から吸っている主流煙に比べ、より高い濃度の有害物質が含まれており、同じように影響があります。特に妊婦や子どもは影響を受けやすいと言われています。

WHO(たばこ規制枠組条約第8条の実施のためのガイドライン)によると、たばこの煙にさらされることから全ての人が保護されるべきであるとされており、分煙ではなく禁煙に取り組むことが大切です。



体の中ではこんな変化が

たばこは早くやめるほど、がんやその他の疾病になる確率を減らします。最後のたばこから20分以内で、あなたの身体は修復を始めます。

20分後	血圧や脈拍が正常に近づく。体温が上昇して正常に近づく。
1時間後	動悸・息切れが減る。
3か月以内	体調がよくなっている。肌や歯ぐきや唇の色がきれいになる。
1年後	心臓疾患の死亡率が吸い続ける人の半分になる。
5年後	脳卒中の発生率が、たばこを吸わない人と同じになる。
10年後	肺がんの死亡率が、吸い続ける人の約半分になる。口腔、咽頭、食道、膀胱、腎臓、膵臓がんの発生率が減る。
15年後	心臓疾患の発生率がたばこを吸わない人と同じになる。

市では、禁煙を考えている人を対象に、保健師・看護師が、テキストを用いてニコチン依存度チェックやスモーカーライザー測定(呼吸一酸化炭素濃度測定)をし、電話や面接にて3カ月の支援を行っています。

●窓口相談 毎月第1木曜日 午前10時30分～11時(予約制) ●電話相談 平日 午前9時～午後5時

禁煙支援を受けて

菊井郭友さん



私が禁煙をしようと思ったきっかけは、肺がん検診で何度も異常を指摘されたからです。それまでも禁煙をしようとしたさまざまな方法で挑戦しましたが、何度も禁煙に失敗しました。病院の禁煙外来も受診していましたが、偶然立ち寄った地域保健課で禁煙の支援をしていると聞き、保健師さんからもお電話で支援をしていただきました。禁煙は一人ではなかなか難しいので、とても励みになりました。

実際禁煙をして4カ月経ちますが、頭もすっきりしているし、煙で部屋が汚れず、息も大きく吐くことができ、いいことだらけです。

禁煙は、一度や二度失敗したからといって諦めず、何度もチャレンジすることが大切です。頭で考えているより実際行動に移してみると意外と簡単だったりするので、ぜひ挑戦してください！

禁煙のコツ

- ① 軽い気持ちで禁煙を開始！
「今日だけ禁煙」を続けて、1日頑張った自分をほめましょう。
- ② 周囲の人に公言してみる
周囲の協力を得ましょう。禁煙仲間がいると一緒に頑張れますよ。
- ③ 禁煙のいいことをイメージする
老化予防に最適！ニコチン切れによるイライラからも解放されます。
- ④ 吸いたくなったらリフレッシュ！
歯磨き、入浴、趣味に時間をかけるなどしてみてください。
- ⑤ 煙には背を向ける
たばこの煙の多い所は避けましょう。
- ⑥ 失敗はつきもの！
多くの禁煙成功者は何度も失敗を繰り返しています。

【禁煙外来実施医療機関】

医療機関名	住所	電話番号
清水医院	阿保3-15-25	☎331-0705
ほづみ小児科クリニック	天美我堂4-61-1	☎337-1811
御勢医院	天美東8-2-29	☎331-2345
黒岡診療所	一津屋1-21-25	☎330-5272
松本クリニック	一津屋5-9-5	☎336-7264
石田診療所	別所3-17-22	☎330-5570
宮高医院	松ヶ丘3-3-18	☎336-7933
清田クリニック	西野々1-1-1 スーパーコート松原1階	☎338-3177
益海医院	南新町1-10-10	☎331-0367
森村医院	南新町1-11-27	☎331-0430
妻谷クリニック	三宅東4-1674-1	☎338-5577

禁煙外来で治療する

市内には11カ所の禁煙外来を実施している医療機関があります。
※禁煙外来：病院にかかり、保険診療で禁煙治療をします。
禁煙外来を希望する人は、左記の医療機関までお問い合わせください。



がん検診の案内

左記で、がん検診を受けることができます。希望される人は、お早めにお問い合わせください。定員になり次第予約を締め切ります。

検診項目	対象	内容	費用	実施場所
胃がん検診	受診時満30歳以上	問診・胃部バリウム造影	無料	市立保健センター
大腸がん検診	受診時満40歳以上	問診・便潜血検査	無料	市立保健センター・医療機関
肺がん検診	受診時満40歳以上	問診・胸部レントゲン	無料	市立保健センター
子宮がん検診	受診時満20歳以上で西暦偶数年生まれの女性	問診・視診・内診・頸部細胞診	無料	市立保健センター・医療機関
乳がん検診	受診時満20歳以上で西暦偶数年生まれの女性	問診・視触診・20歳代はエコー検査・30歳以上はマンモグラフィ検査	1000円	医療機関
前立腺がん検診	受診時満40歳以上の男性	問診・PSA値測定(血液検査)	無料	医療機関