

松原市個別施設計画 保健・福祉施設編

概要版

はじめに

計画の背景と目的

本市は、昭和 30（1955）年の市制施行時に約 3.6 万人であった人口が、昭和 49（1974）年に 13 万人を超え、昭和 60（1985）年には約 13.7 万人とピークを迎えました。

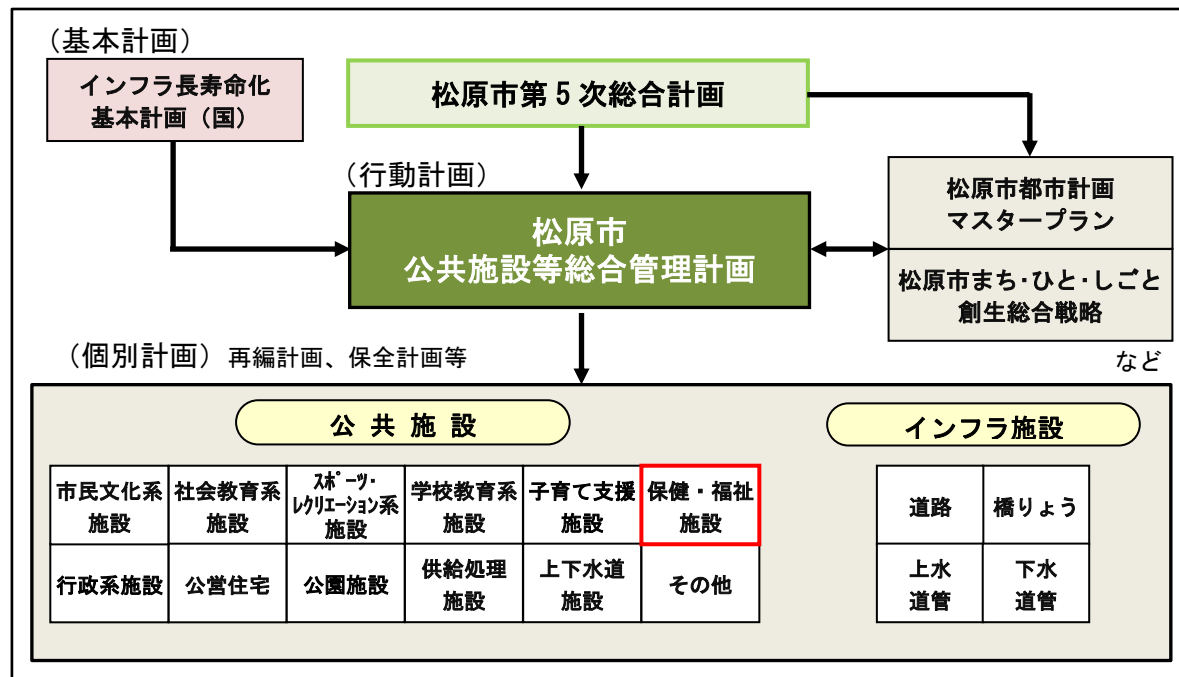
この急激な人口の増加に対応するため、多くの公共施設が昭和 50 年代から 60 年代にかけて整備され、その数は現存する公共施設の約半数にのぼっています。

昭和 60（1985）年以降、人口は減少に転じ、今後も人口減少と少子高齢化が進むと考えられています。人口の増加時期に整備を進めた公共施設の多くは老朽化が進み、更新時期を迎えようとしています。人口減少・少子高齢化の時代においては、税収の減少や公共施設に対するニーズの変化などにより、今後の公共施設等のあり方を検討する必要があります。

本市では、平成 27（2015）年 5 月、「松原市公共施設等総合管理計画」（以下「総合管理計画」という。）を策定し、公共施設マネジメントの取組（長期的な視点をもって、市が保有する施設を最適に維持管理・有効活用することで、市民サービスの維持・向上と安定した財政運営を両立させるための取組）を推進しています。

計画の位置づけ

本計画は、平成 27（2015）年 5 月に策定した総合管理計画を上位計画とする、施設分類ごとの個別計画として位置づけられます。



計画期間

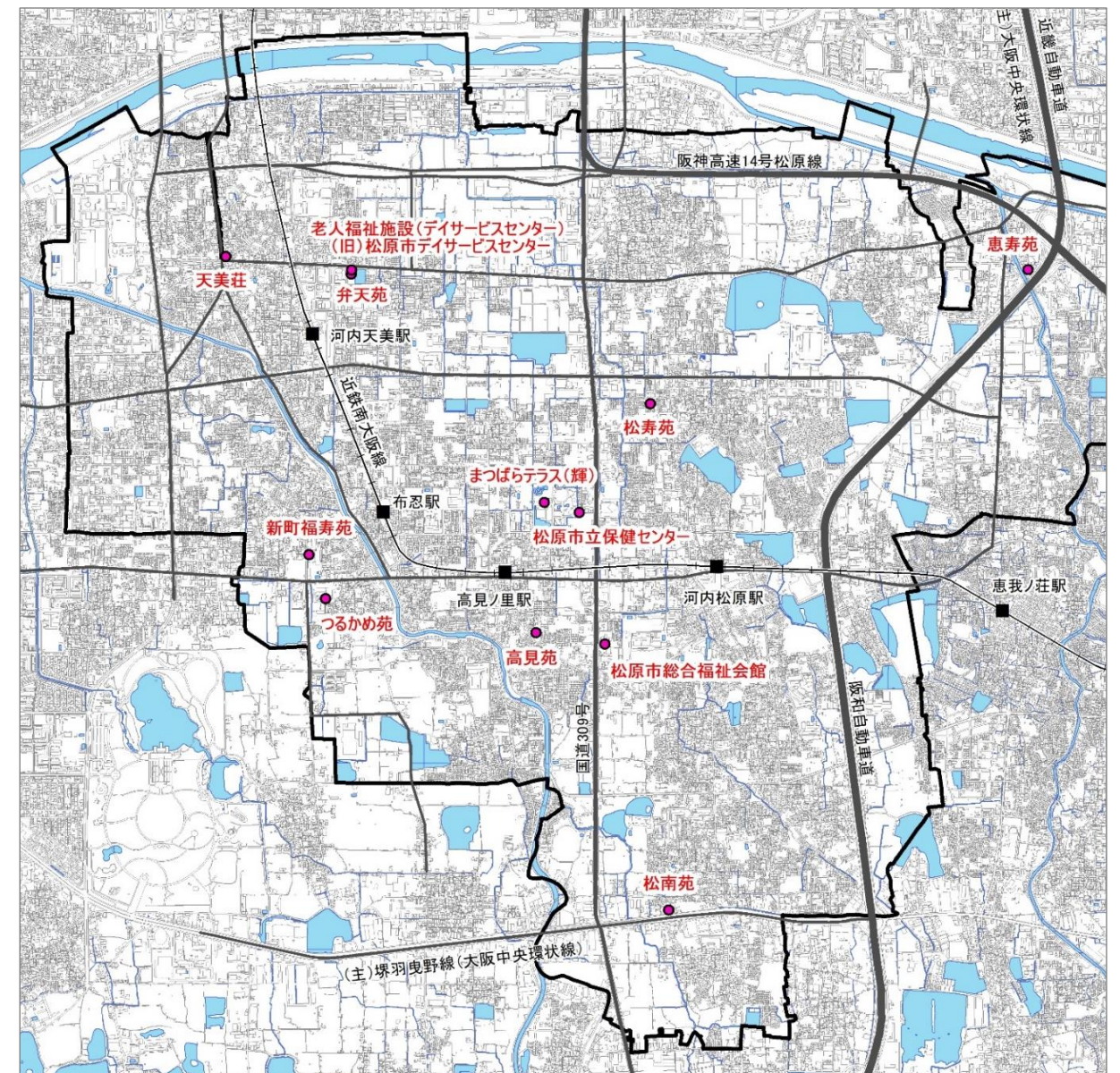
令和 3（2021）年度から令和 12（2030）年度までの原則 10 年間を本計画の計画期間として設定します。

令和 3（2021）年度から令和 12（2030）年度の 10 年間

計画の対象施設

施設の現況と分布状況は以下のとおりとします。

中分類	施設名称	所在地	建築年	延床面積(m ²)	管理形態
高齢福祉施設	恵寿苑	大堀3丁目19-11	平成16年(2004年)	308.41	直営
	天美荘	天美東9丁目12-7	昭和53年(1978年)	296.52	直営
	つるかめ苑	南新町3丁目3-12	昭和53年(1978年)	348.36	直営
	高見苑	高見の里5丁目458-2	昭和55年(1980年)	322.47	直営
	弁天苑	天美東7丁目103	昭和56年(1981年)	267.32	直営
	松南苑	岡6丁目5-37	昭和57年(1982年)	306.48	直営
	松寿苑	阿保2丁目28-1	昭和60年(1985年)	286.00	直営
	新町福寿苑	南新町1丁目6-22	昭和40年(1965年)	369.00	直営
	老人福祉施設(デイサービスセンター)(旧)松原市デイサービスセンター	天美東7丁目103	平成8年(1996年)	654.60	直営
	まつばらテラス(輝)	田井城3丁目104-2	平成28年(2016年)	3,630.95	直営
障害福祉施設	松原市総合福祉会館	新堂1丁目589-6	昭和60年(1985年)	2,190.95	直営
保健施設	松原市立保健センター	田井城1丁目1-40	平成6年(1994年)	1,354.24	直営



保健・福祉施設の現状

■現状のまとめ

今後の施設の維持管理に係る計画を策定するにあたり、公共性、有効性、代替性、効率性の視点から現状を整理します。

恵寿苑、天美荘、つるかめ苑、高見苑、松南苑、松寿苑、新町福寿苑	
公共性	・老人福祉法、松原市老人福祉センター条例及び施行規則
有効性	・高齢者に対する各種相談や健康増進、社会参加、介護予防事業を実施していますが、利用者は減少傾向にあります。松原市老人クラブ連合会の発足当時と比べ、現在は定年を65歳まで延長している企業も多く、60歳代は現役世代という意識があります。そのため施設の利用は70歳代以上が中心となります。
代替性	・本施設を含め、市内に老人福祉センターは8施設あります。
効率性	・各老人福祉センターの運営委員会が、受付等の管理や日常清掃業務を実施しています。

弁天苑
複合施設である松原市立天美図書館と併に、令和3（2021）年度に施設の建替を行います。

老人福祉施設（デイサービスセンター）
本施設は、市が保有する施設としては廃止します。※機能については医療法人徳洲会が継続します。

まつばらテラス（輝）	
公共性	・松原市まつばらテラス（輝）条例及び施行規則
有効性	・ミズノスポーツサービス㈱による「まつばらテラス（輝）活用事業」（子どもから元希者までが参加できるプログラムを実施）やイベント等を実施しています。その他市民や事業者向けに介護予防教室や説明会等を実施しています。
代替性	・本施設の講座室等と類似性を持つ施設として公民館があります。
効率性	・窓口業務及び日常的な清掃業務をNPO法人障がい者支援ねっとまつばらに業務委託しています。

松原市総合福祉会館	
公共性	・身体障害者福祉法、身体障害者社会参加支援施設の設備及び運営に関する基準、母子及び父子並びに寡婦福祉法、障害者の日常生活及び社会生活を総合的に支援するための法律、松原市総合福祉会館条例
有効性	・一般利用のほか、手話教室や地域生活支援事業の生活訓練の場として、また、常に介護を必要とする方に対して、入浴・排せつ・食事等の介護、身体機能や生活能力の向上のために必要な援助などを行う生活介護センターとして、障害のある方の社会参加と福祉の増進を支援しています。
代替性	・市内に類似性を持つ公共施設はありませんが、施設機能の大半は代替が可能です。
効率性	・窓口業務及び日常的な清掃業務をNPO法人障がい者支援ねっとまつばらに業務委託しています。

松原市立保健センター	
公共性	・松原市立保健センター条例
有効性	・乳幼児健診やがん検診等を実施する拠点施設として利用しています。
代替性	・市内に類似性を持つ公共施設はありません。
効率性	・管理業務及び日常的な清掃業務は業務委託しています。

長寿命化実施計画

■施設整備に関する基本的な考え方

- 利用者の安全確保の観点から、老朽化の著しい施設の修繕等を優先します。
- 財政の観点から、規模が大きく修繕の費用が多く見込まれる施設の修繕等を優先します。
- 防災の観点から、災害時に活用される施設の修繕等を優先します。
- 法律・政令で義務づけられている必要不可欠な業務を行う施設（行政系施設、学校教育系施設等）の維持を優先します。
- 代替機能の確保が難しい施設は、計画的な保全を行い、老朽化している場合は長寿命化のため必要な大規模改修を実施します。

■施設の方向性・対策の内容

それぞれの施設に係る今後10年間の対策費用は以下のとおりです。

施設名称	対策内容	10年間合計	
恵寿苑	施設の経年劣化対策として、屋根や外壁、内部の部分的な修繕の実施を想定するほか、空調機器の設備が適切な状態に保たれるよう、部品交換等のメンテナンスを実施します。	建築 電気 機械	5,036千円 6,219千円 5,331千円
天美荘	施設の経年劣化対策として、屋根や外壁、内部の部分的な修繕の実施を想定するほか、空調機器の設備が適切な状態に保たれるよう、部品交換等のメンテナンスを実施します。	建築 電気 機械	3,823千円 4,998千円 7,001千円
つるかめ苑	施設の経年劣化対策として、屋根や外壁の部分的な修繕の実施を想定するほか、空調機器の設備が適切な状態に保たれるよう、部品交換等のメンテナンスを実施します。	建築 電気 機械	4,492千円 5,872千円 8,224千円
高見苑	施設の経年劣化対策として、屋根や外壁の部分的な修繕の実施を想定するほか、空調機器の設備が適切な状態に保たれるよう、部品交換等のメンテナンスを実施します。	建築 電気 機械	3,779千円 5,436千円 7,243千円
弁天苑	施設の経年劣化対策として、令和3（2021）年度に建替を行います。	建築 電気 機械	237,300千円 0千円 0千円
松南苑	施設の経年劣化対策として、屋根や外壁、内部の部分的な修繕の実施を想定するほか、空調機器の設備が適切な状態に保たれるよう、部品交換等のメンテナンスを実施します。	建築 電気 機械	18,169千円 6,455千円 10,144千円
松寿苑	施設の経年劣化対策として、屋根や外壁の部分的な修繕の実施を想定するほか、空調機器の設備が適切な状態に保たれるよう、部品交換等のメンテナンスを実施します。	建築 電気 機械	19,772千円 6,023千円 8,019千円
新町福寿苑	計画期間内には大規模改修や建替を見込んでいません。	建築 電気 機械	0千円 0千円 0千円
まつばらテラス（輝）	施設の経年劣化対策として、屋根や外壁、内部の部分的な修繕の実施を想定するほか、空調機器や昇降機等の設備が適切な状態に保たれるよう、部品交換等のメンテナンスを実施します。	建築 電気 機械	31,478千円 15,034千円 57,282千円
松原市総合福祉会館	施設の経年劣化対策として、屋根や外壁、内部の部分的な修繕の実施を想定するほか、空調機器や昇降機等の設備が適切な状態に保たれるよう、部品交換等のメンテナンスを実施します。	建築 電気 機械	26,701千円 34,261千円 42,507千円
松原市立保健センター	施設の経年劣化対策として、屋根や外壁、内部の部分的な修繕の実施を想定するほか、空調機器や昇降機等の設備が適切な状態に保たれるよう、部品交換等のメンテナンスを実施します。	建築 電気 機械	18,591千円 42,828千円 76,589千円

中分類	施設名称	方針	内容	令和3年 (2021)	令和4年 (2022)	令和5年 (2023)	令和6年 (2024)	令和7年 (2025)	令和8年 (2026)	令和9年 (2027)	令和10年 (2028)	令和11年 (2029)	令和12年 (2030)	施設別 合計
高齢 福祉 施設	恵寿苑	長寿命化	建築											16,585
			電気 機械											
	天美荘	長寿命化	建築											15,822
			電気 機械											
	つるかめ苑	長寿命化	建築											18,588
			電気 機械											
	高見苑	長寿命化	建築											16,458
			電気 機械											
	弁天苑	建替	建築											237,300
			電気 機械											
	松南苑	長寿命化	建築											34,768
			電気 機械											
松寿苑	長寿命化	建築											33,814	
		電気 機械												
新町福寿苑	長寿命化	建替	計画期間内に建替や大規模改修の見込みなし										0	
		大規模改修												
老人福祉施設 (旧)松原市デイサービスセンター	廃止	建替	施設を廃止										-	
		大規模改修												
まつばらテラス（輝）	長寿命化	建築											103,794	
		電気 機械												
社 書 設 福	松原市総合福祉会館	長寿命化	建築										103,468	
			電気 機械											
施 保 設 健	松原市立保健センター	長寿命化	建築										138,008	
			電気 機械											
年度別合計				259,111	35,720	16,575	203,926	37,286	61,213	6,636	33,770	39,804	24,563	718,605

松原市個別施設計画 保健・福祉施設編（概要版） 令和3年3月

松原市 市長公室 企画政策課

〒580-8501 大阪府松原市阿保1丁目1番1号 072-334-1550 (代表)