

### はじめに

#### 計画の背景と目的

本市は、昭和 30（1955）年の市制施行時に約 3.6 万人であった人口が、昭和 49（1974）年に 13 万人を超え、昭和 60（1985）年には約 13.7 万人とピークを迎えました。

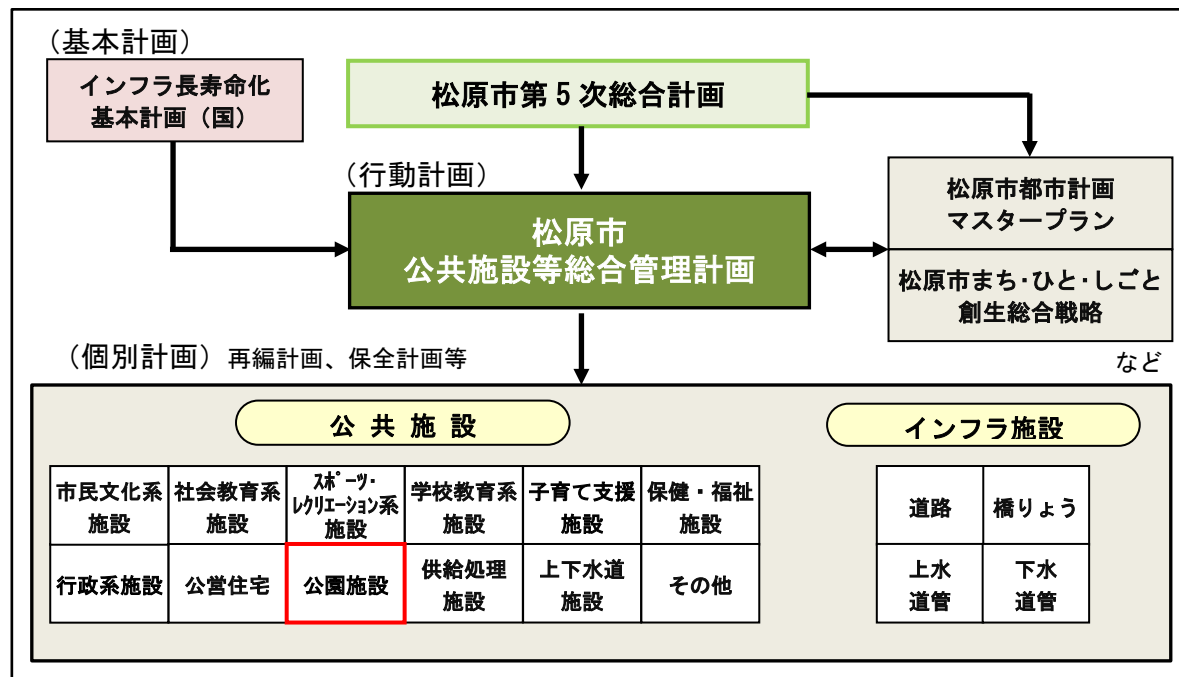
この急激な人口の増加に対応するため、多くの公共施設が昭和 50 年代から 60 年代にかけて整備され、その数は現存する公共施設の約半数にのぼっています。

昭和 60（1985）年以降、人口は減少に転じ、今後も人口減少と少子高齢化が進むと考えられています。人口の増加時期に整備を進めた公共施設の多くは老朽化が進み、更新時期を迎えようとしています。人口減少・少子高齢化の時代においては、税収の減少や公共施設に対するニーズの変化などにより、今後の公共施設等のあり方を検討する必要があります。

本市では、平成 27（2015）年 5 月、「松原市公共施設等総合管理計画」（以下「総合管理計画」という。）を策定し、公共施設マネジメントの取組（長期的な視点をもって、市が保有する施設を最適に維持管理・有効活用することで、市民サービスの維持・向上と安定した財政運営を両立させるための取組）を推進しています。

#### 計画の位置づけ

本計画は、平成 27（2015）年 5 月に策定した総合管理計画を上位計画とする、施設分類ごとの個別計画として位置づけられます。



#### 計画期間

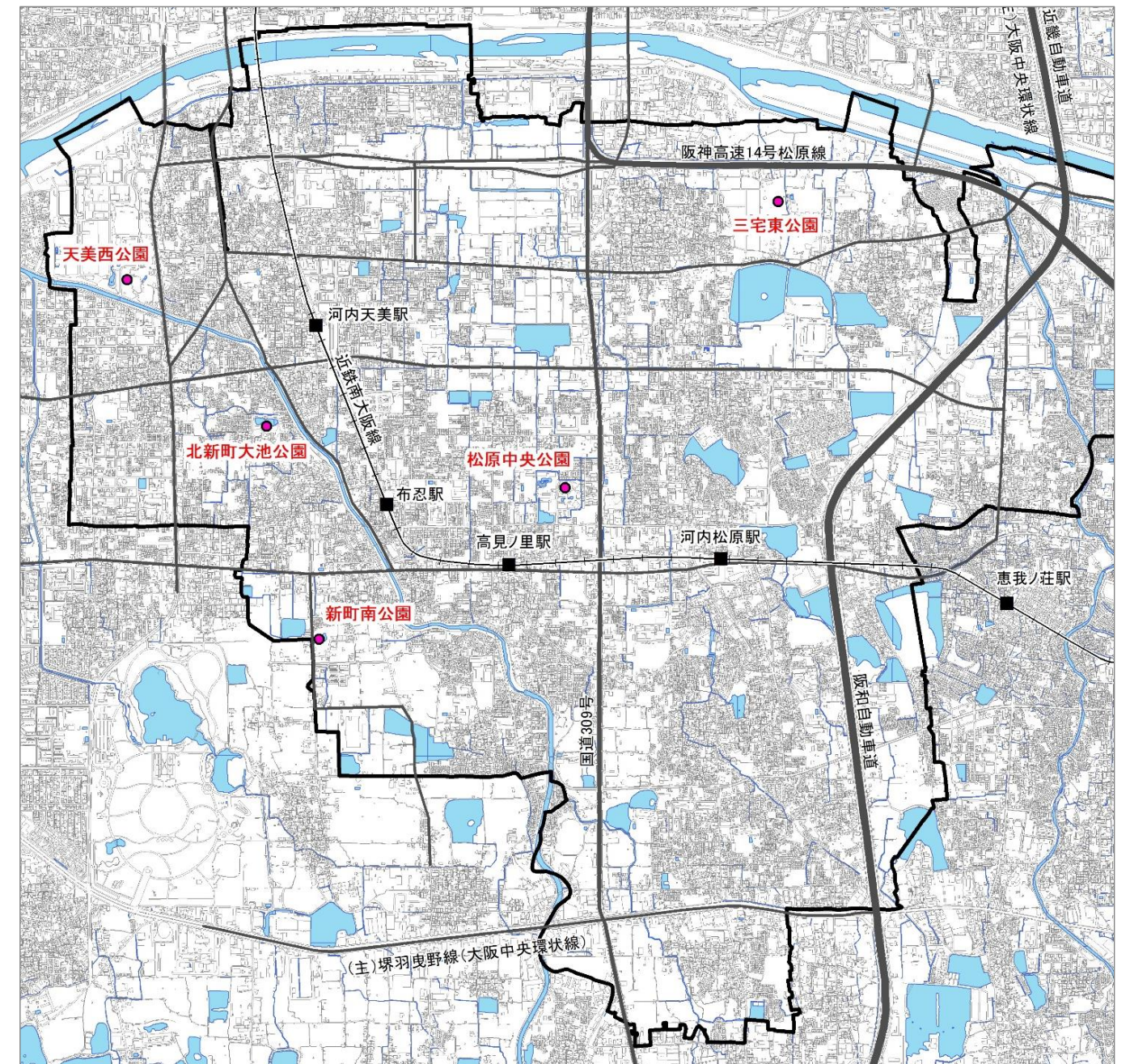
令和 3（2021）年度から令和 12（2030）年度までの原則 10 年間を本計画の計画期間として設定します。

**令和 3（2021）年度から令和 12（2030）年度の 10 年間**

#### 計画の対象施設

施設の現況と分布状況は以下のとおりとします。

中分類	施設名称	所在地	建築年	延床面積(m <sup>2</sup> )	管理形態
公園施設	松原中央公園	田井城1丁目地内	昭和58年 (1983年)	70.40	直営
	天美西公園	天美西5・6丁目地内	昭和61年 (1986年)	34.90	直営
	新町南公園	南新町3丁目地内及び 堺市北区中村地区	平成11年 (1999年)	88.58	直営
	三宅東公園	三宅東3・4丁目地内	平成26年 (2014年)	155.19	直営
	北新町大池公園	北新町3丁目地内	平成22年 (2010年)	69.60	直営



# 公園施設の現状

## 現状のまとめ

今後の施設の維持管理に係る計画を策定するにあたり、公共性、有効性、代替性、効率性の視点から現状を整理します。

松原中央公園	
公共性	・都市公園法等
有効性	・近隣に市の公共施設も多く、幅広い世代の憩いの場となっている公園です。
代替性	・指定緊急避難場所に指定されており、災害時の避難場所としての役割を果たす重要な施設です。
効率性	・シルバー人材センターに業務委託し、施設の補修・修繕箇所の早期発見に努め、事故等を未然に防ぐ取組を行っています。併せて、市民からの情報提供に基づく点検を行っています。
天美西公園	
公共性	・都市公園法等
有効性	・近隣には松原市立天美西小学校もあり、児童の利用も多い公園です。
代替性	・指定緊急避難場所に指定されており、災害時の避難場所としての役割を果たす重要な施設です。
効率性	・シルバー人材センターに業務委託し、施設の補修・修繕箇所の早期発見に努め、事故等を未然に防ぐ取組を行っています。併せて、市民からの情報提供に基づく点検を行っています。
新町南公園	
公共性	・都市公園法等
有効性	・近隣に市営住宅もあり、幅広い世代の憩いの場となっている公園です。
代替性	・指定緊急避難場所に指定されており、災害時の避難場所としての役割を果たす重要な施設です。
効率性	・シルバー人材センターに業務委託し、施設の補修・修繕箇所の早期発見に努め、事故等を未然に防ぐ取組を行っています。併せて、市民からの情報提供に基づく点検を行っています。
三宅東公園	
公共性	・都市公園法等
有効性	・スポーツのできる近隣公園として幅広い世代の利用が見られます。
代替性	・指定緊急避難場所に指定されており、災害時の避難場所としての役割を果たす重要な施設です。
効率性	・シルバー人材センターに業務委託し、施設の補修・修繕箇所の早期発見に努め、事故等を未然に防ぐ取組を行っています。併せて、市民からの情報提供に基づく点検を行っています。また、施設を利用するにあたり、事前の利用者登録や施設予約システムによる申し込みなど、効率的な施設管理も行っています。
北新町大池公園	
公共性	・都市公園法等
有効性	・公園内に大型複合遊具や健康遊具があり幅広い世代の憩いの場となっていることから、便所は公園にとって必要な施設です。
代替性	・指定緊急避難場所に指定されており、災害時の避難場所としての役割を果たす重要な施設です。
効率性	・シルバー人材センターに業務委託し、施設の補修・修繕箇所の早期発見に努め、事故等を未然に防ぐ取組を行っています。併せて、市民からの情報提供に基づく点検を行っています。

# 長寿命化実施計画

## 施設整備に関する基本的な考え方

- 利用者の安全確保の視点から、老朽化の著しい施設の修繕等を優先します。
- 財政の視点から、規模が大きく修繕の費用が多く見込まれる施設の修繕等を優先します。
- 防災の視点から、災害時に活用される施設の修繕等を優先します。
- 法律・政令で義務づけられている必要不可欠な業務を行う施設（行政系施設、学校教育系施設等）の維持を優先します。
- 代替機能の確保が難しい施設は、計画的な保全を行い、老朽化している場合は長寿命化のため必要な大規模改修を実施します。

## 施設の方向性・対策の内容

それぞれの施設に係る今後 10 年間の対策費用は以下のとおりです。

施設名称	対策内容	10 年間合計	
		建替	大規模改修
松原中央公園	施設の建築年数が 35 年を超えることから、大規模改修の実施時期を過ぎているため、過去の積み残し工事を直近 10 年間に分散して実施します。	0 千円	11,968 千円
天美西公園	施設の建築年数が令和 3(2021)年に 35 年を迎えることから、大規模改修を見込みます。	0 千円	2,967 千円
新町南公園	計画期間内には大規模改修や建替は見込んでいません。	0 千円	0 千円
三宅東公園	計画期間内には大規模改修や建替は見込んでいません。	0 千円	0 千円
北新町大池公園	計画期間内には大規模改修や建替は見込んでいません。	0 千円	0 千円

(単位: 千円)

中分類	施設名称	方針	内容	令和3年(2021)	令和4年(2022)	令和5年(2023)	令和6年(2024)	令和7年(2025)	令和8年(2026)	令和9年(2027)	令和10年(2028)	令和11年(2029)	令和12年(2030)	施設別合計
公園施設	松原中央公園	長寿命化	建替											11,968
			大規模改修											
	天美西公園	長寿命化	建替											2,967
			大規模改修											
	新町南公園	長寿命化	建替	計画期間内に建替や大規模改修の見込みなし										0
			大規模改修											
	三宅東公園	長寿命化	建替	計画期間内に建替や大規模改修の見込みなし										0
			大規模改修											
	北新町大池公園	長寿命化	建替	計画期間内に建替や大規模改修の見込みなし										0
			大規模改修											
		年度別合計	1,197	4,163	1,197	1,197	1,197	1,197	1,197	1,197	1,197	1,197	1,197	14,935