

平成26年
消防年報



松原市消防本部
(平成27年刊行)

松原市民憲章

昭和 52 年 10 月 28 日制定

- ☆ 隣人と仲良くし、お互いの人権を尊重します
- ☆ 歴史と伝統を重んじ、郷土の発展につくします
- ☆ 健康で良識のある、市民になるよう努めます
- ☆ 家庭を愛し働く喜びをもって、平和な社会をつくります
- ☆ きまりを守り、よりよいまちを次の世代に渡します

市章



市の木・花 (昭和 50 年 2 月 1 日制定)

市の木 松

市の花 バラ

市章のいわれ

「松原」の地名にもとづく松の葉を二つの円形にあしらったもの。

昭和 30 年 2 月 1 日市制施行にあたり 5 町村のかけりした結合を象徴し、市民の公募により設定。

市のキャラクター

マッキー



目 次

概 況

- (1) 市 勢 1
- (2) 松原市の位置及び面積 2
- (3) 過去20年間の人口・世帯数及び職員数の推移 3
- (4) 消防の沿革 4～12
- (5) 消防本部・消防署・分署及び消防団屯所の位置 13
- (6) 組 織 14
- (7) 事務分掌 15～18
- (8) 消防力の現況 19

庶 務

- (1) 当初予算の推移 20
- (2) 消防費の内訳（当初予算） 20
- (3) 消防費財源内訳（当初予算） 20
- (4) 消防費の割合（当初予算） 21
- (5) 職員の配置状況 21
- (6) 職員数及び定数の推移 22
- (7) 職員の年齢構成 22
- (8) 職員の勤続年数状況 23
- (9) 公務災害発生状況 23
- (10) 免許及び資格取得者 24
- (11) 相互応援協定 25～26
 - ◇ 消防相互応援協定
 - ◇ その他の協定

建 築

- (1) 防火対象物数 27
- (2) 建築同意事務処理状況 28
- (3) 防火管理者選任状況 29
- (4) 月別防火対象物竣工検査件数 30
- (5) 各種届出状況 31
 - ◇ 消防法関係届出状況
 - ◇ 市条例関係届出状況
- (6) 防火優良認定証表示状況 32

危険物・広報

- (1) 危険物許可施設状況 33
- (2) 危険物施設別事務処理状況 34
- (3) 各種危険物届出状況 35
- (4) 圧縮アセチレンガス等・少量危険物・指定可燃物等施設数 35
- (5) 広報実施状況 36
- (6) 幼年消防クラブの状況 37
 - ◇ 現況
 - ◇ 活動状況
- (7) 婦人防火クラブの状況 38～39
 - ◇ 現況
 - ◇ 各地区婦人防火クラブ名及び人数
 - ◇ 活動状況
- (8) 保安3法施設状況 40

通 信

- (1) 消防通信指令システム図 41
- (2) 通信指令機器等 42
- (3) 無線機器・設備の配置及び使用無線波 43～44
- (4) 指令台収容回線 44
- (5) 月別・通報種類別・災害受付件数及び災害案内着信件数 45
- (6) 松原市内から「救急安心センターおおさか」への問い合わせ件数等 . . . 46

警 備

- (1) 消防用資器材保有状況 47～48
- (2) 消防車両の配置 49
- (3) 消防水利 50
- (4) 消火栓口径別数（公設） 50
- (5) 消火薬剤保有状況 50
- (6) 消防ホース保有状況 50
- (7) 消防活動状況 51
 - ◇ 緊急活動
 - ◇ その他の活動
- (8) 訓練指導状況 52
 - ◇ 事業所関係

◇ その他

(9) 火災予防条例関係届出状況 52

火 災

(1) 火災状況 53～54

◇ 月別火災状況

◇ 過去 10 年間の火災状況

(2) 月別出火件数 55

(3) 時間別出火件数 55

(4) 火災種別及び建物用途別出火件数 56

(5) 地区別、地域別出火状況 56

(6) 過去 10 年間の死傷者の発生状況 57

◇ 年別死傷者の発生状況

◇ 年齢別死傷者の発生状況

◇ 経過別死傷者の発生状況

(7) 過去 10 年間の原因別出火件数 58

(8) 出火原因 59

(9) 過去 10 年間の放火による時間別発生状況 59

(10) 建物火災における発火源別、経過別出火状況 60

(11) 過去 10 年間の火災出動状況等 60

(12) 過去 10 年間の火災による損害額の状況 61

◇ 火災 1 件あたりの平均損害額の推移

◇ 1 年間の火災による損害の総額

救急・救助

(1) 救急活動状況及び搬送人員 62

(2) 救急活動状況の対前年増減数 63

(3) 過去 10 年間の救急出場件数及び搬送人員 63

(4) 月別出場件数及び搬送人員 64

(5) 曜日別出場件数及び搬送人員 64

(6) 時間別救急出場件数 65

(7) 地域別救急出場件数及び搬送人員 66

(8) 事故種別搬送人員割合 67

(9) 診療科目別搬送人員 67

(10) 年齢別傷病程度別搬送人員 68

(11) 傷病程度別搬送人員割合	68
(12) 救急活動所要時間	69
◇ 現場到着所要時間別出場件数（指令から現場到着迄）	
◇ 収容所要時間別搬送人員（指令から医療機関等収容迄）	
(13) 救急隊員の行った応急処置件数	70
(14) 救急講習会指導状況	70
(15) 事故別救助活動状況	71
(16) 救助事案発生状況	71
(17) 過去5年間の救助活動状況	71

消 防 団

(1) 松原市消防団の組織	72
(2) 団員配置状況	73
(3) 団員の年齢構成	73
(4) 団員の勤続年数	74
(5) 火災出場状況	74
(6) 消防自動車配置状況	75
(7) 無線機配置状況	75
(8) 消防団活動状況	76

概況

(1) 市勢

本市は東に金剛、葛城連峰を望む河内平野の一角にあり、大阪府のほぼ中央に位置しています。北は奈良県下に源を発する大和川を隔てて大阪市に臨み、西と南は堺市、東は八尾市、藤井寺市、羽曳野市に隣接して河内平野南部の要所を占め、面積16.66 km²の市域で、その全域は海拔4.7m～34.7mの平坦地で、その約65%は20m以下となっています。

明治22年町村制施行時、旧5ヶ村における人口は12,000余人にすぎなかったのですが、昭和19年から20年にかけて大阪市、堺市の戦災に伴い人口流入による一時的に大幅な人口増加がありました。戦後の昭和21年にはわずかに減少を見たものの、産業の発展に伴って大都市への人口集中化が始まった結果、本市も大阪市の南のターミナル阿部野橋から約10分と交通が至便なため、本格的に急激な人口増加を見ることとなりました。特に昭和38年以降45年にかけては、人口増加は9～10%の高率で推移し、昭和44年には10万人を突破しましたが、昭和45年をピークに人口の伸びも徐々に鈍化、昭和52年からはほぼ横ばい状態となり、現在（平成27年4月1日）122,482人を数えるに至っています。

地名「松原」の由来は反正天皇が6年間にわたり、当地に都を定められ、丹比柴籬宮と称していましたが、允恭天皇が都を移すとその宮殿跡が「松生いし丹比の松原」といわれるようになり、ここから名付けられたと伝えられています。

当地は古くからひらけ高い文化をもっていたようで、江戸時代には綿作栽培がさかんになり、河内木綿として有名になりますが特に「三宅木綿」の名が知られています。そして政治的にも軍事的にも重要な地として各藩領、代官の支配地となり幾多の行政管轄の変遷を重ねて明治維新を迎えました。

明治22年、町村制により松原村、天美村、布忍村、恵我村が生まれ、明治29年4月に前記4村と三宅村が中河内郡に属し、昭和17年松原村、昭和22年1月天美村がそれぞれ町となりました。

昭和30年2月1日、前記2町3村が町村合併促進法により合併して、府下21番目の市として松原市の誕生を見るに至りました。その後昭和32年4月に美原町の一部丹南地区を、同年10月に堺市の一部河合地区を編入し、昭和39年4月には若林地区の一部北若林が八尾市に編入されて現在に至っています。

(2) 松原市の位置及び面積



	東端	西端	南端	北端
経度	135° 35' 10"	135° 31' 13"	135° 33' 30"	135° 32' 36"
緯度	34° 35' 24"	34° 35' 05"	34° 33' 05"	34° 35' 48"

面積	16.66 km ²
海拔	最高 34.7m
	最低 4.7m

	本部の位置
所在地	松原市阿保1丁目16番2号
経度	135° 32' 25"
緯度	34° 35' 28"

(3) 過去20年間の人口・世帯数及び職員数の推移

(平成27年4月1日現在)

年	区 分	人 口(人)	世帯数(世帯)	職員数(人)	
					うち再任用者(人)
平成 8 年		134,426	48,207	89	0
平成 9 年		134,800	49,003	91	0
平成 10 年		134,435	49,484	92	0
平成 11 年		134,153	50,030	92	0
平成 12 年		133,648	50,419	92	0
平成 13 年		133,216	50,788	91	0
平成 14 年		132,533	51,082	91	1
平成 15 年		131,803	51,353	92	1
平成 16 年		130,590	51,452	92	0
平成 17 年		129,833	51,776	93	0
平成 18 年		129,077	52,174	92	0
平成 19 年		127,910	52,394	92	0
平成 20 年		125,962	51,970	94	0
平成 21 年		127,085	53,596	92	0
平成 22 年		126,432	53,954	94	1
平成 23 年		125,771	54,346	95	2
平成 24 年		124,920	54,623	95	1
平成 25 年		123,991	54,342	96	1
平成 26 年		123,270	54,637	104	1
平成 27 年		122,482	54,880	114	1

(4) 消防の沿革

- 昭和30年 2月 1日 松原町、天美町、三宅村、布忍村、恵我村、2町3村が合併し松原市となる。
市制施行に基づき消防団の再編成を行い、1団5ヶ分団をもって松原市消防団が誕生。
消防団員165名、消防ポンプ自動車5台、小型動力ポンプ5台。
- 昭和32年 4月 管轄区域の拡大により新たに1ヶ分団が設置され、1団6ヶ分団となる。
消防ポンプ自動車6台、小型動力ポンプ車6台。
- 昭和40年 3月31日 「消防本部及び消防署をおかなければならない市町村を定める等の政令第16号」により松原市消防本部、松原市消防署を開設し、庶務、予防、警備の3係を以って業務を開始。
初代消防長に大江利正が就任。消防職員17名、消防ポンプ自動車2台、救急自動車1台、広報車1台を配備。
- 〃 10月 消防職員数26名。
- 〃 12月 水槽付消防ポンプ自動車を購入、本署に配備。
大阪市と消防相互応援協定を締結。
- 昭和41年 2月 消防情報の敏速適確を図るため、消防本部に消防専用超短波無線電話を開局、各車にこれの移動局を装備。
- 〃 4月 消防職員数34名。
- 〃 10月 第2代消防長に池田正一が就任。
- 昭和42年 3月 防火水槽40m³級1基設置。
- 〃 4月 消防職員数39名。
消防の支援団体として松原市火災予防協会を設立。
- 〃 10月 火災予防協会より赤バイの寄贈を受け、本署に配備。
- 〃 11月 日本損害保険協会より消防ポンプ自動車の寄贈を受け、「損保号」と命名し、本署に配備。
- 昭和43年 1月 消防専用超短波携帯無線電話機を購入。
- 〃 3月 防火水槽40m³級2基設置。
- 〃 4月 消防職員数44名。
- 〃 6月 中高層建物の人命救助に備え消防特別救助隊が発足。
- 〃 9月 赤バイを購入、本署に配備。
- 〃 10月 消防専用超短波携帯無線電話機3基を購入。

昭和43年12月 中高層建物の人命救助に備え、11m級の屈折はしご付消防ポンプ自動車を購入、本署に配備。
消防ポンプ自動車を更新、第1分団に配備。

昭和44年 4月 消防職員数51名。

昭和45年 1月 放水砲を購入し、木造大建築物火災に備える。
" 2月 救急自動車に消防専用超短波無線電話移動局を装備。
柏原・羽曳野・藤井寺消防組合及び南河内2市4町1村と消防相互応援協定を締結。
" 3月 防火水槽40m³級2基設置。
" 4月 消防職員数60名。
" 8月 火災予防協会より指令車の寄贈を受け、本署に配備。
" 9月 第3代消防長に上山保が就任。
" 10月 大阪市と航空消防応援協定を締結。
" 11月 人口の急増に伴い新たに救急自動車を購入、本署に配備し2台運用を図る。

昭和46年 3月 危険物火災に対処するため、準化学車を購入、本署に配備。
" 4月 消防職員数64名。
防火水槽40m³級1基設置。
" 6月 天美南4丁目に鉄筋2階建面積108.50m²延面積203m²の松原市消防署西出張所庁舎が竣工。消防職員14名、水槽付消防ポンプ自動車、消防ポンプ自動車、救急自動車を配備し、業務を開始。
" 9月 松原ロータリークラブ、松原ライオンズクラブ、火災予防協会より消防査察車及び小型動力ポンプの寄贈を受け、本署に配備。
堺市・高石市消防組合と消防相互応援協定を締結。
" 11月 住宅火災の防止を図るため松原市婦人防火クラブが発足。

昭和47年 3月 防火水槽40m³級4基設置。
" 4月 消防職員数67名。
" 6月 「危険物安全の日」を毎月15日に制定。
" 11月 消防ポンプ自動車を更新、第5分団に配備。

昭和48年12月 高層建物火災に備え、32m級のはしご付消防ポンプ自動車を購入、本署に配備。
消防職員数68名。
防火水槽40m³級2基設置。

- 昭和49年 3月 防火水槽40m³級2基設置。
- 〃 4月 消防本部の組織を3課6係に改める。
- 〃 9月 消防職員数69名。
防火水槽40m³級1基設置。
- 〃 10月 消防職員数71名。
- 〃 11月 消防ポンプ自動車を更新、第4分団に配備。
- 昭和50年 3月 防火水槽40m³級1基設置。
- 〃 8月 消防ポンプ自動車を更新、本署に配備。
- 〃 12月 消防職員数72名。
- 昭和51年 3月 防火水槽40m³級1基設置。
- 〃 7月 救急自動車を更新、本署に配備。
- 〃 9月 火災予防協会より指令車の寄贈を受け、本署に配備。
- 〃 10月 水槽付消防ポンプ自動車を購入、西出張所に配備。
- 〃 11月 天美地区後援会より小型動力ポンプ積載車の寄贈を受け、第2分団に配備。
- 昭和52年 4月 三宅地区後援会より小型動力ポンプ積載車の寄贈を受け、第5分団に配備。
- 〃 7月 救急自動車を更新、西出張所に配備。
- 〃 8月 消防ポンプ自動車を更新、第3分団に配備。
- 〃 12月 日本損害保険協会より消防ポンプ自動車の寄贈を受け、「損保2号」と命名し、
本署に配備。
防火水槽40m³級1基設置。
- 昭和53年10月 消防緊急指令装置を本署に設置。
- 〃 11月 (財)日本防火協会より広報車の寄贈を受け、本署に配備。
八尾市と消防相互応援協定を締結。
- 〃 12月 防火水槽40m³級2基設置。
新町地区自治振興連合会より小型動力ポンプ積載車の寄贈を受け、第3分団に
配備。
- 昭和54年10月 防火水槽40m³級1基設置。
- 〃 11月 消防ポンプ自動車を更新、第2分団に配備。
- 〃 12月 救急自動車を更新、本署に配備。
- 昭和55年 9月 消防ポンプ自動車を更新、第6分団に配備。

- 昭和55年11月 防火水槽40m³級2基設置。
危険物火災に対処するため、I型化学消防自動車を購入、本署に配備。
- 昭和56年 4月 第4代消防長に津村達男が就任。
〃 12月 防火水槽40m³級2基設置。
- 昭和57年 4月 山辺広域消防組合、大和郡山市、西和消防組合、香芝・広陵消防組合、柏原・羽曳野・藤井寺消防組合と西名阪道路上の消防相互応援協定を締結。
〃 6月 大阪府モーターボート競走会より救急自動車の寄贈を受け、本署に配備。
〃 10月 消防ポンプ自動車を更新、本署に配備。
〃 12月 防火水槽40m³級を2基設置。
- 昭和58年 4月 松原市消防団第2分団後援会より小型動力ポンプ及び積載車の更新寄贈を受け、第2分団に配備。
消防職員数76名。
〃 6月 三宅町土地改良区より小型動力ポンプの更新寄贈を受け、第5分団に配備。
〃 7月 指令車を更新、本署に配備。
〃 8月 大阪府モーターボート競走会より救急自動車の寄贈を受け、本署に配備。
〃 12月 防火水槽40m³級を2基設置。
- 昭和59年 6月 防火思想を深めるため市立幼稚園、星の光幼稚園が幼年消防クラブを結成。
〃 8月 (財)日本防火協会より軽可搬消防ポンプ(2台)の寄贈を受け、婦人防火クラブに配備。
〃 10月 中高層建物火災に備え、15m級バスケット付はしご消防ポンプ自動車を購入、西出張所に配備。
〃 12月 防火水槽40m³級2基設置。
- 昭和60年 3月 消防庁長官表彰旗を受賞。
〃 8月 (財)日本消防協会より救急自動車の寄贈を受け、西出張所に配備。
〃 10月 火災予防協会の支援を得て、ミニ消防車を作製。
〃 11月 水防倉庫を移転、天美北4丁目に鉄筋コンクリート造建面積48m²が竣工。
〃 12月 防火水槽40m³級1基設置。
- 昭和61年 3月 防火水槽40m³級1基設置。
〃 4月 消防職員数77名。
〃 6月 松原ひかり幼稚園が幼年消防クラブを結成。

- 昭和61年10月 消防団緊急伝達システムを設置。
- 〃 12月 火災予防協会よりホース洗浄機の寄贈を受ける。
- 昭和62年 3月 防火水槽40m³級2基設置。
- 〃 8月 大阪市をはじめ、大阪国際空港周辺都市10市及び2組合と航空機災害消防相互
応援協定を締結。
- 〃 12月 救助工作車を購入、本署に配備。
火災予防協会よりホース乾燥柱の寄贈を受ける。
- 昭和63年 3月 防火水槽40m³級2基設置。
東大阪市と消防相互応援協定を締結。
- 〃 9月 府下常備消防設置の各市町及び組合と大阪府下広域消防相互応援協定を締結。
- 〃 12月 消防ポンプ自動車を更新、西出張所に配備。
- 平成元年 3月 防火水槽40m³級2基設置。
- 〃 11月 消防ポンプ自動車を更新、第5分団に配備。
- 平成 2年 3月 防火水槽40m³級2基設置。
大阪府共済農業協同組合連合会より救急自動車の寄贈を受け、本署に配備。
天美コミュニティー消防センター(第2分団屯所)を新設(延面積237.93m²)。
- 〃 4月 消防職員数78名。
- 〃 10月 大阪府モーターボート競走会より救急自動車の寄贈を受け、西出張所に配備。
- 〃 11月 防火水槽40m³級1基設置
- 平成 3年 2月 消防ポンプ自動車を更新、本署に配備。
- 〃 3月 防火水槽40m³級1基設置。
- 〃 4月 広報車を更新、本署に配備。
第5代消防長に滝野正秀が就任。
消防職員数79名。
- 〃 10月 消防ポンプ自動車を更新、第4分団に配備。
- 〃 12月 防火水槽40m³級1基設置。
- 平成 4年 2月 防火水槽40m³級1基設置。
- 〃 3月 三宅コミュニティー消防センター(第5分団屯所)を新設(延面積149.4m²)。
- 〃 12月 救急処置拡大に伴う資機材を整備。

- 平成 5年 1月 防火水槽40m³級1基設置。
- 〃 3月 防火水槽40m³級1基設置。
松原コミュニティー消防センター(第1分団屯所)を新設(延面積276.36m²)。
- 〃 4月 第6代消防長に永木茂が就任。
消防職員数80名。
- 〃 7月 松原市消防団第1分団後援会より小型動力ポンプ積載車の更新寄贈を受け、第1分団に配備。
- 平成 6年 2月 防火水槽40m³級1基設置。
- 〃 3月 防火水槽40m³級1基設置。
松原南コミュニティー消防センター(第6分団屯所)を新設(延面積130.7m²)。
- 〃 4月 消防職員数83名。
- 〃 7月 (財)日本防火協会より広報車の寄贈を受け、本署に配備。
- 〃 10月 40m³級はしご付消防自動車を更新、本署に配備。
消防ポンプ自動車を更新、第3分団に配備。
- 平成 7年 2月 防火水槽40m³級1基設置。
松原市消防団第2分団後援会より小型動力ポンプ積載車の更新寄贈を受け、第2分団に配備。
- 〃 3月 防火水槽40m³級1基設置。
- 〃 4月 消防職員数87名。
- 〃 10月 防火水槽40m³級1基設置。
消防ポンプ自動車を更新、第2分団に配備。
- 〃 11月 指令車を更新、本署に配備。
- 〃 12月 I型化学消防自動車を更新、本署に配備。
- 平成 8年 2月 耐震性防火水槽40m³級1基設置。
- 〃 3月 高規格救急自動車を購入、本署に配備。
- 〃 4月 消防職員数89名。
- 〃 11月 消防ポンプ自動車を更新、第6分団に配備。
- 平成 9年 3月 耐震性防火水槽100m³級1基設置。
- 〃 4月 耐震性防火水槽40m³級1基設置。
消防職員数91名。

- 平成 9年 8月 (財)日本防火協会より広報車の寄贈を受け、本署に配備。
- 〃 10月 消防ポンプ自動車を更新、西出張所に配備。
- 〃 11月 査察車を更新、本署に配備。
耐震性防火水槽100m³級1基設置。
- 〃 12月 松原市消防団第3分団後援会より小型動力ポンプ積載車の更新寄贈を受け、第3分団に配備。
- 平成10年 1月 耐震性防火水槽40m³級1基設置。
- 〃 2月 大阪府モーターボート競走会より救急自動車の寄贈を受け、西出張所に配備。
- 〃 3月 松原市消防本部、消防署庁舎が竣工。鉄筋コンクリート造一部鉄骨造4階建て、
建面積665.19m²、延面積2104.54m²。
- 〃 4月 第7代消防長に油谷勝次が就任。
消防職員数92名。
- 〃 10月 日本損害保険協会より消防ポンプ自動車の寄贈を受け、本署に配備。
耐震性防火水槽100m³級1基設置。
- 〃 12月 高規格救急自動車を購入、西出張所に配備。
- 平成11年 1月 耐震性防火水槽40m³級1基設置。
- 〃 3月 消防緊急通信指令施設を設置。
- 〃 4月 第8代消防長に布内四郎が就任。
- 〃 11月 耐震性防火水槽40m³級1基設置。
- 平成12年 2月 松原ライオンズクラブより資材搬送車の寄贈を受け、本署に配備。
- 〃 4月 大阪府中ブロック消防相互応援協定を締結。
- 〃 12月 耐震性防火水槽100m³級1基設置。
消防ポンプ自動車を更新、第1分団に配備。
- 平成13年 4月 消防職員数91名。
- 〃 12月 耐震性防火水槽40m³級1基設置。
- 平成14年 2月 松原市消防団が(財)日本消防協会より特別表彰「まとい」を受賞。
- 〃 3月 消防ポンプ自動車を更新、本署に配備。
- 〃 12月 高規格救急自動車を購入、本署に配備。
- 平成15年 2月 耐震性防火水槽40m³級1基設置。
- 〃 3月 救助工作車を更新、本署に配備。

平成15年 4月 消防職員数92名。

平成16年 1月 高規格救急自動車を更新、本署に配備。

〃 2月 耐震性防火水槽40m³級1基設置。

〃 3月 15m級はしご付消防ポンプ車を更新、西出張所に配備。

〃 4月 第9代消防長に保田明が就任。

平成17年 1月 恵我コミュニティー消防センター(第4分団屯所)を新設(延面積180m²)。
耐震性防火水槽40m³級1基設置。

〃 3月 消防ポンプ自動車を更新、西出張所に配備。

〃 4月 消防職員数93名。

〃 9月 恵我地区消防団後援会より小型動力ポンプ積載車の寄贈を受け、第4分団に
配備。

〃 10月 消防ポンプ自動車を更新、第5分団に配備。

平成18年 2月 広報車を更新、本署に配備。

〃 4月 第10代消防長に矢田幸男が就任。
消防職員数92名。

平成19年 3月 消防ポンプ自動車を更新、本署に配備。

〃 4月 第11代消防長に榎本孝造が就任。

〃 9月 消防ポンプ自動車を更新、第4分団に配備。

平成20年 1月 高規格救急自動車を更新、本署に配備。

〃 4月 消防職員数94名。

平成21年 3月 耐震性防火水槽40m³級1基設置。

〃 4月 第12代消防長に山里健三が就任。
指揮車を購入、本署に配備。
消防職員数92名。

平成22年 3月 高規格救急自動車を更新、西出張所に配備。

〃 4月 消防職員数94名。

〃 5月 認定こども園宮前つばさが幼年消防クラブを結成。

〃 10月 消防ポンプ自動車を更新、第3分団に配備。

〃 12月 高規格救急自動車を購入、本署に配備。

平成23年 1月 消防緊急通信指令施設を部分更新。

〃 4月 消防職員数95名。

平成23年 8月 消防ポンプ自動車を更新、第2分団に配備。

平成24年 3月 高規格救急自動車を更新、本署に配備。

〃 4月 第13代消防長に中村勝が就任。

〃 10月 消防ポンプ自動車を更新、第6分団に配備。

平成25年 3月 消防ポンプ自動車を更新、本署に配備。

耐震性防火水槽40m³級1基設置。

〃 4月 消防職員数96名。

〃 11月 松原市消防署西分署庁舎が竣工。鉄骨造2階一部3階建て、建面積609m²、延面積940m²。

平成26年 2月 40m級はしご付消防自動車を更新、本署に配備。

〃 3月 消防ポンプ自動車を更新、西分署に配備。

〃 4月 第14代消防長に北野光浩が就任。

消防職員数104名。

〃 9月 耐震性防火水槽40m³級1基設置。

平成27年 3月 消防救急デジタル無線及び高機能消防指令センターへの更新。

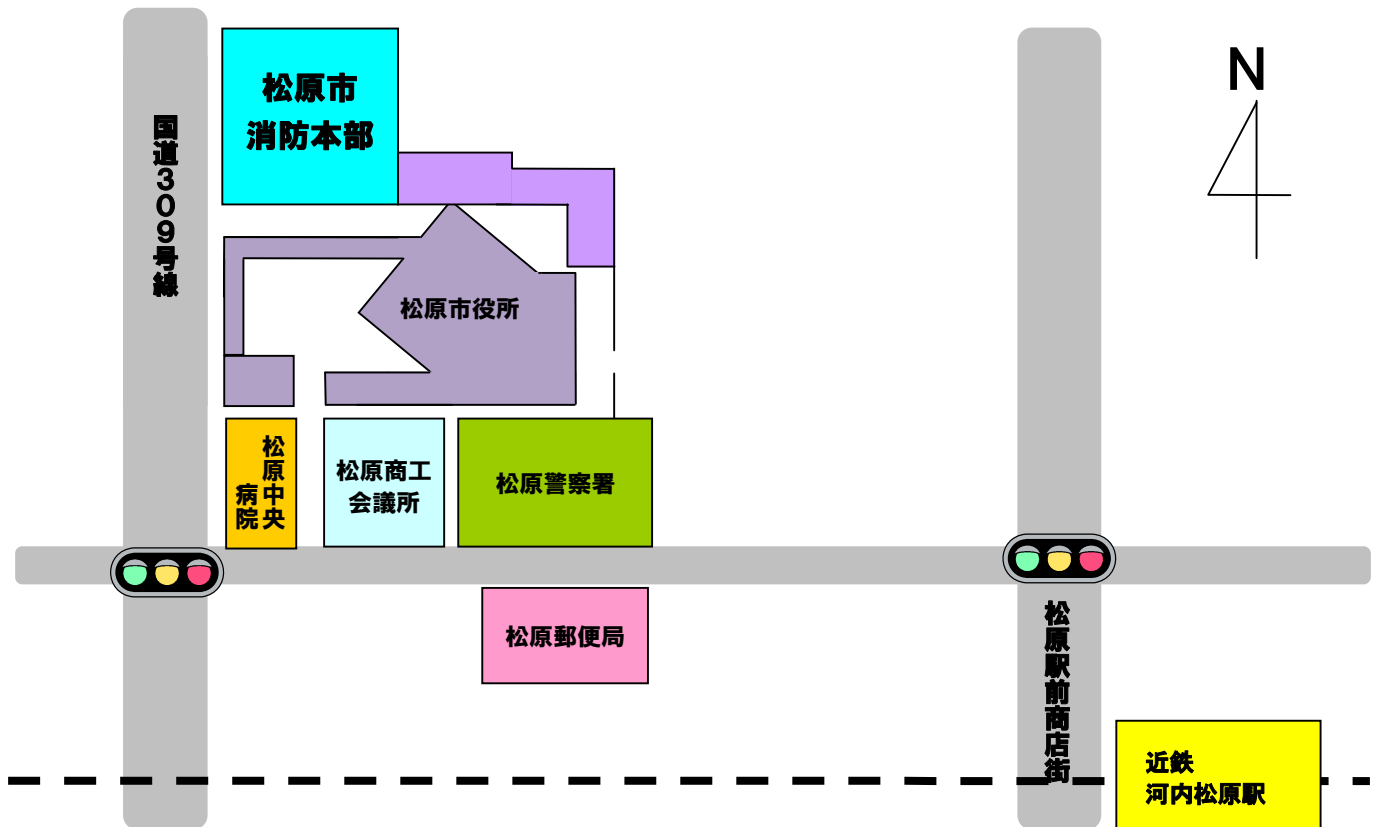
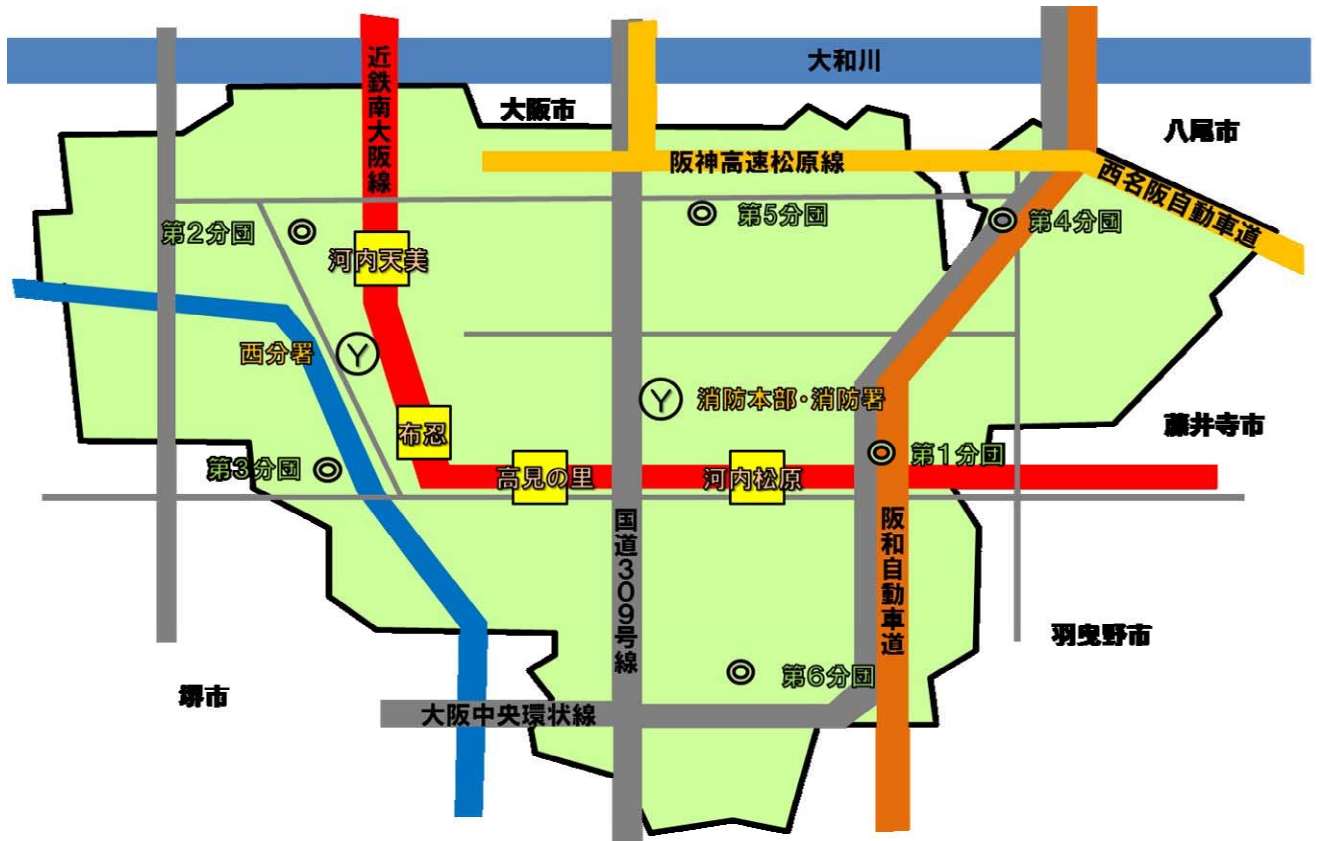
高規格救急自動車を更新、西分署に配備。

水槽付消防ポンプ自動車を更新、本署に配備。

4月 市内ガソリンスタンド20店舗と災害時等におけるガソリン等燃料の供給に関する協定を締結。

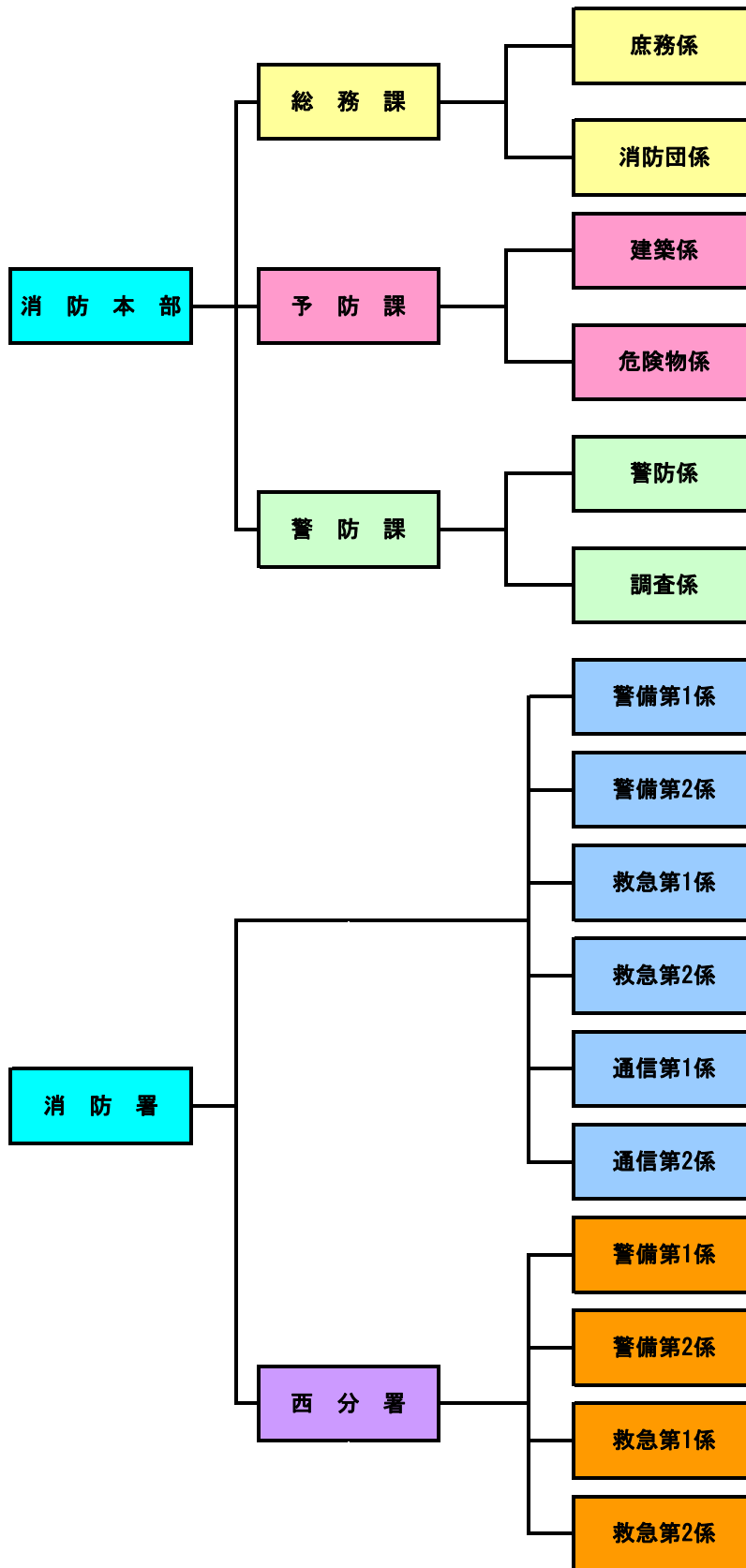
消防職員数114名。

(5) 消防本部・消防署・分署及び消防団屯所の位置



(6) 組織

(平成27年4月1日現在)



(7) 事務分掌

① 総務課

ア 庶務係

- (ア) 消防本部各課、消防署との連絡調整に関する事。
- (イ) 組織、機構その他重要事項の調査研究及び企画に関する事。
- (ウ) 職員の任免、給与、研修、健康管理、福利厚生その他人事に関する事。
- (エ) 職員及び消防協力者等の公務災害に関する事。
- (オ) 消防本部の予算並びに条例、規則及び規程等の総括に関する事。
- (カ) 公印の保管に関する事。
- (キ) 表彰に関する事。
- (ク) 消防手帳、消防公務之証その他証票の発行に関する事。
- (ケ) 財産の管理及び営繕に関する事。
- (コ) 手数料に関する事。
- (サ) 消防職員委員会に関する事。
- (シ) 他の課の所管に属しない事。

イ 消防団係

- (ア) 消防団員の服装に関する事。
- (イ) 消防団員の研修及び訓練の実施に関する事。
- (ウ) 消防団員の報酬及び手当の支給に関する事。
- (エ) 消防団員の公務災害及び退職報償金に関する事。
- (オ) 消防団員の表彰に関する事。
- (カ) 消防団員の健康管理に関する事。
- (キ) 消防団員に係る予算の執行に関する事。
- (ク) 消防団及びコミュニティ消防センターの財産管理及び運営に関する事。

② 予防課

ア 建築係

- (ア) 建築物の確認その他法令に基づく許認可の同意に関する事。
- (イ) 建築物の査察、設備指導及び違反処理に関する事。
- (ウ) 建築物の防火に関する事。
- (エ) 消防用設備等の指導及び検査に関する事。
- (オ) 火気及び電気使用設備器具の防火に関する事。
- (カ) 防火対象物の使用開始に関する事。
- (キ) 防火管理者及び防災管理者の資格講習及び指導に関する事。
- (ク) 旅館、ホテル等の防火安全に関する意見書の交付に関する事。
- (ケ) 防火・防災基準適合表示制度に関する事。
- (コ) 建築統計に関する事。
- (サ) その他消防関係法令に基づく申請、届出、検査等の事務（危険物係の所管に係るものを除く。）に関する事。

イ 危険物係

- (ア) 危険物製造所等の許認可、検査及び指導に関すること。
- (イ) 危険物施設の査察、保安及び違反処理に関すること。
- (ウ) 危険物取扱者等の指導育成に関すること。
- (エ) 危険物施設の災害調査及び研究に関すること。
- (オ) 少量危険物及び指定可燃物の貯蔵取扱いに関すること。
- (カ) 圧縮アセチレンガス、液化石油ガス等の各種届出及び火災予防指導に関すること。
- (キ) 危険物統計に関すること。
- (ク) その他危険物関係法令に基づく申請、届出、検査等の事務に関すること。
- (ケ) 火災予防の企画及び立案に関すること。
- (コ) 火災予防の広報公聴及び消防広報に関すること。
- (サ) 火災予防思想の普及及び幼年消防クラブ、婦人防火クラブ等の指導育成に関すること。
- (シ) 火災予防に係る補助事業に関すること。
- (ス) 火薬類取締法（昭和 25 年法律第 149 号）に関すること。
- (セ) 高压ガス保安法（昭和 26 年法律第 204 号）に関すること。
- (ソ) 液化石油ガスの保安の確保及び取引の適正化に関する法律（昭和 42 年法律第 149 号）に関すること。

③警防課

ア 警防係

- (ア) 警防計画に関すること。
- (イ) 消防部隊の配備運用計画に関すること。
- (ウ) 警防技術の研究及び指導に関すること。
- (エ) 総合的な警防訓練に関すること。
- (オ) 消防車両、通信施設及び警防資機材の整備計画に関すること。
- (カ) 非常警備に関すること。
- (キ) 火災警報に関すること。
- (ク) 消防水利計画に関すること。
- (ケ) 水防に関すること。
- (コ) 消防相互応援協定に関すること。
- (サ) 緊急消防援助隊に関すること。
- (シ) 高速道路等有料道路の関係機関との協議に関すること。

イ 調査係

- (ア) 火災原因の究明及び損害の調査に関すること。
- (イ) 火災報告に関すること。
- (ウ) 罹災証明の発行に関すること。
- (エ) 火災記録に関すること。
- (オ) 火災統計に関すること。

④消防署

ア 警備第1係・警備第2係

- (ア) 職員の配置及び願届に関する事。
- (イ) 職員の服務教養及び訓練礼式に関する事。
- (ウ) 火災その他災害の警戒及び防ぎよ活動に関する事。
- (エ) 諸災害の調査に関する事。
- (オ) 消防及び救助活動の記録に関する事。
- (カ) 消防地水利の調査保全に関する事。
- (キ) 住宅防火に関する事。
- (ク) 開発指導に関する事。
- (ケ) 消防車両及び機械器具の運用及び整備保全に関する事。
- (コ) 諸団体の消防訓練の指導に関する事。
- (サ) 救助業務の実施に関する事。
- (シ) 救助技術の開発に関する事。
- (ス) 消防及び救助統計に関する事。
- (セ) その他消防警備に関する事。

イ 通信第1係・通信第2係

- (ア) 消防通信の運用及び統制に関する事。
- (イ) 消防、救急及び救助活動の指令に関する事。
- (ウ) 気象情報の収集及び伝達に関する事。
- (エ) 災害等の情報収集及び連絡に関する事。
- (オ) その他消防通信に関する事。

ウ 救急第1係・救急第2係

- (ア) 救急業務の実施に関する事。
- (イ) 救急技術の研究指導に関する事。
- (ウ) 救急医療情報の収集及び救急医療機関との連絡調整に関する事。
- (エ) 救急事務に係る証明に関する事。
- (オ) 応急手当の普及及び啓発活動に関する事。
- (カ) 諸団体の救急訓練の指導に関する事。
- (キ) 救急統計に関する事。
- (ク) 救急資機材の整備及び薬品の管理に関する事。
- (ケ) その他救急に関する事。

⑤分署

ア 警備第1係・警備第2係

- (ア) 職員の願届に関する事。
- (イ) 職員の服務教養及び訓練礼式に関する事。
- (ウ) 火災その他の災害の警備及び防ぎよ活動に関する事。
- (エ) 諸災害の調査に関する事。
- (オ) 消防活動の記録に関する事。
- (カ) 消防地水利の調査保全に関する事。
- (キ) 住宅防火に関する事。
- (ク) 消防車両及び機械器具の運用及び整備保全に関する事。
- (ケ) 諸団体の消防訓練に関する事。
- (コ) その他消防警備に関する事。

イ 救急第1係・救急第2係

- (ア) 救急業務の実施に関する事。
- (イ) 救急技術の研究指導に関する事。
- (ウ) 救急医療情報の収集に関する事。
- (エ) 応急手当の普及及び啓発活動に関する事。
- (オ) 諸団体の救急訓練の指導に関する事。
- (カ) 救急統計に関する事。
- (キ) 救急資機材の整備及び薬品の管理に関する事。
- (ク) その他救急に関する事。

(8) 消防力の現況

(平成27年4月1日現在)

署 所 数		1署・1分署	
車 両	小型水槽付き消防ポンプ自動車（予備車1台含む）		5台
	水槽付消防ポンプ自動車		1台
	救助工作車		1台
	はしご自動車	40m級	1台
		15m級	1台
	救急自動車	高規格救急自動車(予備車1台含む)	5台
	指揮車		1台
	その他の車両		5台
合計		20台	
人 員	消防隊員		42人
	救急隊員		21人
	通信員		7人
	指揮隊員		10人
	建築要員		4人
	危険物要員		3人
	庶務・団要員		14人
	警防・調査要員		13人
	合計		114人

庶務

(1) 当初予算の推移

(単位 千円)

区分 年度	一般会計	消防費	構成比(%)
平成23年	41,238,000	935,631	2.3%
平成24年	40,290,000	1,048,501	2.6%
平成25年	41,920,000	1,515,543	3.6%
平成26年	42,590,000	1,742,441	4.1%
平成27年	42,934,000	1,163,745	2.7%

(2) 消防費の内訳 (当初予算)

(単位 千円)

区分 年度	消防費	内訳					
		人件費	扶助費	物件費	補助費等	投資的経費	その他
平成26年	1,742,441	755,788	9,660	149,040	33,988	791,581	2,384
平成27年	1,163,745	835,856	10,500	139,901	32,954	142,700	1,834

(3) 消防費財源内訳 (当初予算)

(単位 千円)

区分 年度	消防費	消防費財源内訳			
		国府支出金	地方債	その他	一般財源
平成26年	1,742,441	19,485	770,200	16,915	935,841
平成27年	1,163,745	67,959	71,800	17,677	1,006,309

(4) 消防費の割合（当初予算）

（平成27年度）

歳出合計に対する 消防費の割合	人口一人当たり	一世帯当たり
$\frac{\text{消防費}}{\text{一般会計歳出合計}} \times 100$	$\frac{\text{消防費}}{\text{人口}}$	$\frac{\text{消防費}}{\text{世帯数}}$
2.7 (%)	9,501 (円)	21,205 (円)

(5) 職員の配置状況

（平成27年4月1日現在）

階級 所属	合 計	消防吏員							
		消 防 監	消 防 司 令 長	消 防 司 令	消 防 司 令 補	消 防 士 長	消 防 副 士 長	消 防 士	再 任 用
消防長	1	1							
次 長	1		1						
署 長	1		1						
総務課	7 (5)			2	2	3		(5)	
予防課	7		1	1	1	1		2	1
警防課	13		1	2		6		4	
消防署	本 署	53	2	5	5	22	1	18	
	西分署	26		2	2	9		13	
合 計	109 (5)	1	6	12	10	41	1	37 (5)	1

() は府立消防学校初任教育派遣中。

(6) 職員数及び定数の推移

(平成27年4月1日現在)

年度	18年	19年	20年	21年	22年	23年	24年	25年	26年	27年
職員数	94	92	94	94	94	95	95	96	104	114
定数	93	93	93	93	93	93	93	103	115	115

(7) 職員の年齢構成

(平成27年4月1日現在)

階級 年齢	消 防 吏 員									事務職員
	消防監	消防司令長	消防司令	消防司令補	消防士長	消防副士長	消防士	小計		
合計	1	6	12	10	42	1	42	114		
20歳未満							4	4		
20歳以上 25歳未満					3		23	26		
25歳以上 30歳未満					7		15	22		
30歳以上 35歳未満				5	12			17		
35歳以上 40歳未満			3	1	10	1		15		
40歳以上 45歳未満		2	8	3	6			19		
45歳以上 50歳未満		1	1		1			3		
50歳以上 55歳未満		2			1			3		
55歳以上	1	1		1	1			4		
再任用					1			1		
	平均年齢 32.7歳									

(8) 職員の勤続年数状況

(平成27年4月1日現在)

階級 年数	合 計	消 防 吏 員						
		消 防 監	消 防 司 令 長	消 防 司 令	消 防 司 令 補	消 防 士 長	消 防 副 士 長	消 防 士
合 計	114	1	6	12	10	42	1	42
5 年 未 満	44					4		40
5 年 以 上 10 年 未 満	18					16		2
10 年 以 上 15 年 未 満	14			1	5	8		
15 年 以 上 20 年 未 満	12			7	2	3		
20 年 以 上 25 年 未 満	14		2	3	2	6	1	
25 年 以 上 30 年 未 満	4		1	1		2		
30 年 以 上 35 年 未 満	4	1	2			1		
35 年 以 上 40 年 未 満	3		1		1	1		
40 年 以 上								
再任用	1					1		
平均勤続年数	10年9ヶ月							

(9) 公務災害発生状況

種別 年度	負 傷 者 状 況(人)						治 療 期 間(人)		
	合 計	火 災	救 急	訓 練	通 勤	そ の 他	一 週 間 未 満	一 ヶ 月 未 満	一 ヶ 月 以 上
平成 22 年度	3		1			2	2	1	
平成 23 年度	3			2		1		3	
平成 24 年度	4	2			1	1	2	1	1
平成 25 年度	4	1	2		1		2	1	1
平成 26 年度	1			1			1		

(10) 免許及び資格取得者

(平成27年4月1日現在)

免許・資格等 名称	種類	取得人数
普通自動車免許		26
中型自動車免許 (8t 限定)		21
中型自動車免許 (限定解除)		17
大型自動車免許		47
2級小型船舶操縦免許		21
小型移動式クレーン運転技能講習		40
玉掛け技能講習		42
フォークリフト免許		1
第1級陸上特殊無線技士		1
第2級陸上特殊無線技士		23
主任無線従事者講習		8
第1種衛生管理者		2
救急隊員資格	I 課程	5
	II 課程	3
	救急科	37
救急救命士		27
気管挿管		20
薬剤投与		21
ビデオ喉頭鏡		2
処置拡大追加講習		6
一般毒劇物取扱者		2
予防技術資格者 消防用設備等	検定	1
	従事経験	3
予防技術資格者 防火査察	検定	3
	従事経験	3
予防技術資格者 危険物	検定	2
	従事経験	0
防火対象物点検資格者		1
ガス溶接		23
高压ガス製造保安責任者	丙種化学特別	7
危険物取扱責任者	乙1	1
	乙2	1
	乙3	4
	乙4	16
	乙5	1
	乙6	1
消防設備士		2
看護師		1
テクニカルロープレスキュー		11
酸素欠乏・硫化水素危険作業主任者		11
潜水士		7
特定化学物質及びアルキル鉛作業従事者		20
緊急車両指導員講習		3
C S R (瓦礫救助講習)		7

(1 1) 相互応援協定

◇ 消防相互応援協定

名 称	締結年月日	協 定 機 関	協定内容
大阪市・松原市消防相互応援協定	昭和 40 年 12 月 1 日 (平成 25 年 11 月 1 日再)	大阪市	火災、水災、その他の災害防ぎよのため、応援の要請があったときは、業務に重大な支障がない限り、その要請地域に対し相互に応援する。
大阪府中ブロック消防相互応援協定	平成 12 年 4 月 1 日 (平成 17 年 2 月 1 日再)	富田林・河内長野市・柏原市・羽曳野市・藤井寺市・大阪狭山市・河南町・太子町・千早赤阪村・柏原羽曳野藤井寺消防組合	大阪府中ブロック区域内において該当市町村又は柏原羽曳野藤井寺消防組合単独で処理できないような火災及びその他の災害が発生した場合、この協定加盟市町村消防機関に対し応援を求め災害を最小限に止め消防業務の円滑を図る。
大阪市・松原市航空消防応援協定	昭和 45 年 10 月 1 日 (平成 22 年 4 月 1 日再)	大阪市	大阪市と松原市との回転航空機による消防業務実施にあたって、必要な事項を定める。
松原市・堺市消防相互応援協定	昭和 46 年 9 月 17 日 (平成 20 年 10 月 1 日再)	堺市	火災、水災、その他の災害防ぎよのため、応援の要請があったときは、業務に重大な支障がない限り、その要請地域に対し相互に応援する。
八尾市・松原市消防相互応援協定	昭和 53 年 11 月 1 日 (昭和 63 年 3 月 17 日再)	八尾市	火災、水災、その他の災害防ぎよのため、応援の要請があったときは、業務に重大な支障がない限り、その要請地域に対し相互に応援する。
西名阪自動車道消防相互応援協定	昭和 57 年 4 月 1 日 (平成 2 年 6 月 1 日再)	山辺広域消防組合・大和郡山市・西和消防組合・香芝広陵消防組合・柏原羽曳野藤井寺消防組合	西名阪自動車道における消防業務について相互に応援し、消防業務の円滑を図る。
大阪国際空港周辺都市航空機災害消防相互応援協定	昭和 62 年 8 月 12 日 (平成 26 年 1 月 31 日再)	大阪市・堺市・豊中市・東大阪市・池田市・吹田市・八尾市・柏原羽曳野藤井寺消防組合・高石市・尼崎市・西宮市・伊丹市・宝塚市・川西市	航空機の墜落等による大規模な災害が発生した場合における消防相互応援について必要な事項を定める。
東大阪市・松原市消防相互応援協定	昭和 63 年 3 月 17 日	東大阪市	近畿自動車道のうち、それぞれの市域間における火災及び救急救助事故の処理について、相互が協力し円滑を図る。
大阪府下広域消防相互応援協定	昭和 63 年 9 月 1 日 (平成 25 年 4 月 1 日再)	大阪府下の市町村及び消防組合	大阪府域内において大規模な災害が発生した場合における消防相互応援について必要な事項を定める。

◇ その他の協定

名 称	締結年月日	協 定 機 関	協定内容
救急医療無線局の整備運用に関する基本協定	昭和 45 年 3 月 4 日	大阪府	大阪府下救急医療体制の整備を図ることを目的とし、大阪府救急情報センターと情報交換のため、消防本部に設置する救急医療無線局を整備及び運用する。
消防対象物の行政事務処理に関する基本協定	昭和 50 年 8 月 1 日 (平成 20 年 10 月 1 日再)	堺市	境界線上に位置する消防対象物及び新たに境界線上に位置することとなる消防対象物に対する消防法に基づく立入検査、消防用設備等の設置指導、防火管理並びに火災の原因及び損害の調査等の事実上の事務処理の一元化を図り、住民の便宜等を考慮するとともに、消防行政の執行を適正かつ効率的に行う。
市境界線上に位置する消防対象物の取扱いに関する協定	昭和 53 年 12 月 20 日	大阪市	境界線上に位置する消防対象物及び新たに境界線上に位置することとなる消防対象物に対する消防法に基づく立入検査、消防用設備等の設置指導、防火管理及びに火災の原因及び損害の調査等の事実上の事務処理の一元化を図り、住民の便宜等を考慮するとともに、消防行政の執行を適正かつ効率的に行う。
阪神高速道路における消防及び救急等の業務に関する協定	昭和 55 年 1 月 21 日	阪神高速道路公団	消防本部内の管轄区域及び応援区域内の阪神高速道路における消防及び救急等の事務を円滑に遂行するため、相互協力をする。
境界線上に位置する消防対象物の取扱いに関する協定	昭和 55 年 2 月 1 日	柏原羽曳野藤井寺消防組合	境界線上に位置する消防対象物及び新たに境界線上に位置することとなる消防対象物に対する消防法に基づく立入検査、消防用設備等の設置指導、防火管理及びに火災の原因及び損害の調査等の事実上の事務処理の一元化を図り、住民の便宜等を考慮するとともに、消防行政の執行を適正かつ効率的に行う。
救急医療相談業務に係る応援協定書	平成 22 年 4 月 1 日	大阪市	救急安心センターおおさかに救急医療相談を求める者に対し、365 日・24 時間体制で、医師の支援体制のもと、看護師及び相談員が相談内容に応じて、適切な医療機関の案内、緊急性に関する助言等を行う。
保安 3 法事務連携機構おおさかの設立に関する協定書	平成 24 年 3 月 22 日	大阪府下の市町村及び消防組合各消防本部	保安 3 法事務連携おおさかの運営に関し必要な事項を定める。
災害時等におけるガソリン等燃料の供給に関する協定	平成 27 年 4 月 1 日	松原市内ガソリンスタンド 17 会社 (20 店舗)	地震などの災害時における燃料の供給体制の確保を図る。

建築

(1) 防火対象物数

(平成27年3月31日現在)

防火対象物の区分			防火対象物数
1	イ	劇場・観覧場	1
	ロ	公会堂・集会場	62
2	イ	キャバレー等	
	ロ	遊技場	3
	ハ	性風俗関連店舗	
	ニ	カラオケボックス等	5
3	イ	待合・料理店	
	ロ	飲食店	55
4		百貨店・メーカーショップ	132
5	イ	旅館・ホテル	4
	ロ	寄宿舎・共同住宅	718
6	イ	病院・診療所	58
	ロ	老人短期入所施設等	37
	ハ	老人デイサービスセンター等	64
	ニ	幼稚園・養護学校等	11
7		学校等・各種学校	96
8		図書館・博物館	1
9	イ	蒸気浴場等	1
	ロ	公衆浴場	16
10		車両の停車場等	2
11		神社・寺院・教会	35
12	イ	工場・作業場	395
	ロ	テレビスタジオ等	
13	イ	自動車庫	10
	ロ	飛行機等の格納庫	
14		倉庫	162
15		事務所等	210
16	イ	複合用途防火対象物 (上記1～4・5イ・6・9イを含むもの)	185
	ロ	複合用途防火対象物 (16イ以外の複合用途防火対象物)	49
16の2		地下街	
16の3		建築物の地階((16の2)項に掲げるものの各階を除く。)で連続して地下道に面して設けられたものと当該地下道とを合わせたもの((1)項から(4)項まで、(5)項イ、(6)項又は(9)項イに掲げる防火対象物の用途に供される部分が存するものに限る。)	
17		重要文化財	
18		アーケード	
19		市町村長の指定する山林	
20		総務省令で定める舟車	
合計			2,312

(2) 消防同意事務処理状況

(平成26年度)

防火対象物の区分		階層別	同 意			合 計
			新 築 件 数	増 築 件 数	そ の 他 件 数	
1	イ	劇 場 ・ 観 覧 場				
	ロ	公 会 堂 ・ 集 会 場	3			3
2	イ	キ ャ バ レ ー 等				
	ロ	遊 技 場				
	ハ	性 風 俗 関 連 店 舗				
	ニ	カ ラ オ ケ ボ ッ ク ス 等				
3	イ	待 合 ・ 料 理 店				
	ロ	飲 食 店	1			1
4		百 貨 店 ・ マ ー ケ ッ ト	5			5
5	イ	旅 館 ・ ホ テ ル				
	ロ	寄 宿 舎 ・ 共 同 住 宅	19			19
6	イ	病 院 ・ 診 療 所		2		2
	ロ	老 人 短 期 入 所 施 設 等	1			1
	ハ	老 人 デ イ サ ー ビ ス セ ン タ ー 等	2			2
	ニ	幼 稚 園 ・ 養 護 学 校 等				
7		学 校 等 ・ 各 種 学 校				
8		図 書 館 ・ 博 物 館				
9	イ	蒸 気 浴 場 等				
	ロ	公 衆 浴 場				
10		車 両 の 停 車 場 等				
11		神 社 ・ 寺 院 ・ 教 会	2			2
12	イ	工 場 ・ 作 業 場	3			3
	ロ	テ レ ビ ス タ ジ オ 等				
13	イ	自 動 車 車 庫	1			1
	ロ	飛 行 機 等 の 格 納 庫				
14		倉 庫	4			4
15		事 務 所 等	5	1		6
16	イ	複 合 用 途 防 火 対 象 物 (上 記 1 ~ 4 ・ 5 イ ・ 6 ・ 9 イ を 含 む も の)	2	1	1	4
	ロ	複 合 用 途 防 火 対 象 物 (16 イ 以 外 の 複 合 用 途 防 火 対 象 物)				
16の2		地 下 街				
16の3		建築物の地階((16の2)項に掲げるものの各階を除く。)で連続して地下道に面して設けられたものと当該地下道とを合わせたもの((1)項から(4)項まで、(5)項イ、(6)項又は(9)項イに掲げる防火対象物の用途に供される部分が存するものに限る。)				
17		重 要 文 化 財				
18		ア ー ケ ー ド				
19		市 町 村 長 の 指 定 す る 山 林				
20		総 務 省 令 で 定 め る 舟 車				
合 計			48	4	1	53

(3) 防火管理者選任状況

(平成27年3月31日現在)

防 火 対 象 物 の 区 分		選 任 者 数	
1	イ	劇 場 ・ 観 覧 場	1
	ロ	公 会 堂 ・ 集 会 場	30
2	イ	キ ャ バ レ ー 等	
	ロ	遊 技 場	3
	ハ	性 風 俗 関 連 店 舗	
	ニ	カ ラ オ ケ ボ ッ ク ス 等	5
3	イ	待 合 ・ 料 理 店	
	ロ	飲 食 店	29
4		百 貨 店 ・ マ ー ケ ッ ト	73
5	イ	旅 館 ・ ホ テ ル	4
	ロ	寄 宿 舎 ・ 共 同 住 宅	139
6	イ	病 院 ・ 診 療 所	20
	ロ	老 人 短 期 入 所 施 設 等	27
	ハ	老 人 デ イ サ ー ビ ス セ ン タ ー 等	46
	ニ	幼 稚 園 ・ 養 護 学 校 等	9
7		学 校 等 ・ 各 種 学 校	28
8		図 書 館 ・ 博 物 館	1
9	イ	蒸 気 浴 場 等	1
	ロ	公 衆 浴 場	16
10		車 両 の 停 車 場 等	
11		神 社 ・ 寺 院 ・ 教 会	18
12	イ	工 場 ・ 作 業 場	19
	ロ	テ レ ビ ス タ ジ オ 等	
13	イ	自 動 車 庫	
	ロ	飛 行 機 等 の 格 納 庫	
14		倉 庫	3
15		事 務 所 等	38
16	イ	複 合 用 途 防 火 対 象 物 (上 記 1 ～ 4 ・ 5 イ ・ 6 ・ 9 イ を 含 む も の)	144
	ロ	複 合 用 途 防 火 対 象 物 (16 イ 以 外 の 複 合 用 途 防 火 対 象 物)	20
16の2		地 下 街	
16の3		建築物の地階((16の2)項に掲げるものの各階を除く。)で連続して地下道に面して設けられたものと当該地下道とを合わせたもの((1)項から(4)項まで、(5)項イ、(6)項又は(9)項イに掲げる防火対象物の用途に供される部分が存するものに限る。)	
17		重 要 文 化 財	
18		ア ー ケ ー ド	
19		市 町 村 長 の 指 定 す る 山 林	
20		総 務 省 令 で 定 め る 舟 車	
		合 計	674

(4) 月別防火対象物竣工検査件数

(平成26年度)

		4月	5月	6月	7月	8月	9月	10月	11月	12月	1月	2月	3月	合計	
1	イ	劇場・観覧場													
	ロ	公会堂・集会場						1					1	2	
2	イ	キャバレー等													
	ロ	遊技場													
	ハ	性風俗関連店舗													
3	イ	待合・料理店													
	ロ	飲食店		2				1						3	
4		百貨店・マーケット			1			1			1	3	3	9	
5	イ	旅館・ホテル								1				1	
	ロ	寄宿舎・共同住宅	1	2	2		1	2	1	1	2	1	1	4	18
6	イ	病院・診療所		1	2		2						1	6	
	ロ	老人短期入所施設等						1	1	2	1		1	7	
	ハ	老人デイサービスセンター等	2									1	1	4	
6	ニ	幼稚園・養護学校等					1							1	
		学校等・各種学校							1	2				3	
8		図書館・博物館													
9	イ	蒸気浴場等													
	ロ	公衆浴場													
10		車両の停車場等			1			1		1				3	
11		神社・寺院・教会													
12	イ	工場・作業場		1				1	1		2	1	1	2	9
	ロ	テレビスタジオ等													
13	イ	自動車車庫													
	ロ	飛行機等の格納庫													
14		倉庫						1					1	2	
15		事務所等	1					2	1	3	2	1	2	12	
16	イ	複合用途防火対象物 (上記1~4・5イ・6・9イを含むもの)		1	1						1	2	2	7	
	ロ	複合用途防火対象物 (16イ以外の複合用途防火対象物)													
16の2		地下街													
16の3		建築物の地階((16の2)項に掲げるものの各階を除く。)で連続して地下道に面して設けられたものと当該地下道とを合わせたもの((1)項から(4)項まで、(5)項イ、(6)項又は(9)項イに掲げる防火対象物の用途に供される部分が存するものに限る。)													
17		重要文化財													
18		アーケード													
19		市町村長の指定する山林													
20		総務省令で定める舟車													
合計			4	7	7	0	4	6	9	6	10	6	11	17	87

(5) 各種届出状況

◇ 消防法関係届出状況

(平成26年度)

防火対象物点検結果報告書	消防用設備等（特殊消防用設備等）点検結果報告書	工事整備対象設備等着工・設計届出書	消防用設備等（特殊消防用設備等）設置届出書	消防用設備等の緩和等の届出書	防火管理者選任（解任）届出書	消防計画作成（変更）届出書	LP・アセ・毒劇物等貯蔵届出書	合計
21	628	133	240	10	175	182	5	1,394

◇ 市条例関係届出状況

(平成26年度)

防火対象物使用開始（変更）届出書	炉・ボイラー・サウナ等設置届出書	変電設備設置届出書	発電設備設置届出書	蓄電池設備設置届出書	少量危険物貯蔵等届出書	指定可燃物取扱い等届出書	その他	合計
103	2	11	4	12	4	1	8	145

(6) 防火優良認定証表示状況

(平成27年3月31日現在)

防 火 対 象 物	防火対象物定期 点検報告対象物数	防火優良認定証 表示対象物数
劇 場 ・ 観 覧 場	1	1
公 会 堂 ・ 集 会 場	3	0
遊 技 場	1	1
飲 食 店	1	0
百 貨 店 ・ マ ー ケ ッ ト	10	3
病 院	5	2
福 祉 施 設 等	6	1
幼 稚 園	3	1
公 衆 浴 場	1	0
複 合 用 途 防 火 対 象 物	7	2
合 計	38	11

危険物・広報

(1) 危険物許可施設状況

(平成27年3月31日現在)

施設別		指定数量の倍数								合計
		5倍以下	5倍超～10倍以下	10倍超～50倍以下	50倍超～100倍以下	100倍超～150倍以下	150倍超～200倍以下	200倍超～1000倍以下	1000倍を超えるもの	
製造所										0
貯蔵所	屋外貯蔵所									0
	屋内貯蔵所	20	6	2						28
	屋外タンク貯蔵所	1								1
	屋内タンク貯蔵所	4	1							5
	地下タンク貯蔵所	12	1	12	2					27
	移動タンク貯蔵所	12	2	8	6					28
	簡易タンク貯蔵所	1								1
取扱所	給油取扱所		3	6	5	4	3	13		34
	第1種販売取扱所									0
	第2種販売取扱所									0
	移送取扱所									0
	一般取扱所	11	9							20
合計		61	22	28	13	4	3	13	0	144

(2) 危険物施設別事務処理状況

(平成26年度)

施設別		総計	製造所	屋外貯蔵所	屋内貯蔵所	貯蔵タンク	貯蔵タンク	貯蔵タンク	貯蔵タンク	移動貯蔵タンク	簡易貯蔵タンク	給油取扱所	第一種販売所	第二種販売所	移送取扱所	一般取扱所
許可件数	設置	2			2											
	変更	5										5				
完成検査	設置	2			2											
	変更	4										4				
廃止届		2										1				1
仮使用承認		5										5				
予防規程	制定															
	変更	2										2				
軽微な変更届		11										11				
立入検査施設数		90		6		2		20	22			31				9
タンク検査	水張	28	12													16
	水圧	7	7													

* 移動タンク貯蔵所の常置場所の変更で他市からの転入は許可件数の設置に計上するものとする。

* 移動タンク貯蔵所の常置場所の変更で他市への転出は廃止に計上するものとする。

(3) 各種危険物届出状況

(平成26年度)

届 出 内 容	件 数
製造所等設置者の氏名等変更届出書	13
製造所等譲渡引渡届出書	
保安監督者選任（解任）届出書	12
製造所等品名・数量・倍数変更届出書	
製造所等休止届出書	1
製造所等災害発生届出書	
定期圧力点検結果報告書	
仮貯蔵・仮取扱い届出書	
少量危険物等タンク検査申請書	
合 計	26

(4) 圧縮アセチレンガス等・少量危険物・指定可燃物等施設数

(平成27年3月31日現在)

圧縮アセチレンガス等						少量危険物		指定可燃物等
圧縮アセチレンガス	無水硫酸	液化石油ガス	生石灰	毒物	劇物	少量危険物	移動タンク	
8		132		3	9	180	11	26

(5) 広報実施状況

(平成26年度)

期間	種別	回数等	対象	活動内容
通 年	巡回広報宣伝	10回	市内全域	婦人防火クラブと合同で市内巡回広報を実施し火災予防を啓発したもの。
	防火防災研修会の開催	3回	松原市婦人防火クラブ員	防災研修施設での防災研修会を開催し、防災対策を広報したもの。
	防火防災訓練指導	8回	防火防災訓練参加者	炊き出し訓練等を指導したもの。
	市民パレードに伴う防火パレード	1回	市民	市民まつりにおける市民パレードに伴い、幼年消防クラブと合同で、パレードを行い火災予防を啓発したもの。
	防災に関する広報誌の発行	3,600冊	松原市内事業所 町会等	事業所・官公庁・町内会自治会に対し、防災に関する情報の提供。
	大型オーロラビジョンによる広報	通年	市民	大型店舗や官公庁で、火災予防に関する映像を放映したもの。
	防火図画	1回	市内の小・中学校の 児童及び生徒	児童及び生徒が防火図画を作成する過程で、火災予防について関心を深めるとともに、防火ポスターとして市内各所に掲示したもの。
火 災 予 防 運 動 に 伴 う 広 報 活 動	巡回広報宣伝	14回	市内全域	火災予防運動に伴い婦人防火クラブと合同で、市内巡回広報宣伝活動を実施したもの。
	防火教室	6回	幼稚園・保育園	防火ぬりえを通して火災予防の大切さを指導したもの。
	防火パレード	2回	市内全域	幼年消防クラブと合同でパレードを行い火災予防を啓発したもの。
	広報資材配布	14回	市内全域	婦人防火クラブと合同で駅前や大型店舗にて火災予防に関する広報資材を配布したもの。
	懸垂幕・横断幕・防火のぼりの掲出	27箇所	市内全域	大型店舗や官公庁に掲出し、火災予防を啓発したもの。
	大型店舗における店内放送による広報	10店舗	市内全域	大型店舗10箇所で火災予防に関する店内放送を実施したもの。
	防火ポスターの配布	1000枚	松原市内事業所 町会等	防火ポスターを事業所・官公庁・町会自治会に配布したもの。

(6) 幼年消防クラブの状況

◇ 現況

(平成27年3月31日現在)

クラブ結成園名	クラブ員数	結成年月日
私立星の光幼稚園	174人	昭和59年6月1日
私立松原ひかり幼稚園	101人	昭和61年6月6日
松原市立四つ葉幼稚園	65人	平成26年5月28日
認定こども園宮前つばさ	55人	平成22年5月13日

◇ 活動状況

(平成26年度)

実施月	活動内容
平成26年5,6月	幼年消防クラブ発会式(全園) 幼年消防クラブ発足30周年記念感謝状贈呈式(星の光幼稚園)
平成26年6,7月	花火教室(全園)
平成26年9月	防火写生会(星の光幼稚園)
平成26年11,12月	防火パレード(松原ひかり幼稚園) 避難訓練及び通報訓練(全園)
平成27年1,2月	防火豆まき(全園) 感謝状贈呈式 (星の光幼稚園 松原ひかり幼稚園 認定こども園宮前つばさ) 防火パレード(星の光幼稚園)
平成27年3月	感謝状贈呈式(市立四つ葉幼稚園)

(7) 婦人防火クラブの状況

◇ 現況

(平成27年3月31日現在)

ク ラ ブ 名	クラブ員数	結 成 年 月 日
松原市婦人防火クラブ連合会	217人	昭和46年11月1日

◇ 各地区婦人防火クラブ名及び人数

(平成27年3月31日現在)

ク ラ ブ 名	クラブ員数	結 成 年 月 日
三宅地区婦人防火クラブ	23人	昭和46年11月1日
恵我地区婦人防火クラブ	16人	昭和46年11月1日
松原地区婦人防火クラブ	31人	昭和46年11月1日
新町地区婦人防火クラブ	18人	平成 7年 7月25日
天美地区婦人防火クラブ	84人	平成 7年11月30日
松原南地区丹南婦人防火クラブ	17人	平成 9年 5月26日
恵我別所地区婦人防火クラブ	28人	平成18年 4月 1日

◇ 活動状況

(平成26年度)

実施月	活動内容
平成26年 4月	1. 第1回 役員会の開催
平成26年 5月	1. 総会の開催 2. 阿保自治会防災訓練に参加（阿保公民館） 3. 大阪府婦人防火クラブ連絡協議会総会に参加（大阪府庁）
平成26年 6月	1. 地域防災ネットワークプロジェクト訓練に参加（天美西小学校） 2. 地域防災ネットワークプロジェクト訓練に参加（松原北小学校）
平成26年 7月	1. 第2回 役員会の開催 2. 大阪府婦人防火クラブ連絡協議会代表者研修会（株初田製作所）
平成26年 8月	1. まつばら市民まつりに参加 （住宅用火災警報器設置促進及び維持管理広報活動）
平成26年 9月	1. 第3回 役員会の開催 2. 地域防災ネットワークプロジェクト訓練に参加（中央小学校）
平成26年10月	1. 恵我連合町会防災訓練に参加（恵我南小学校） 2. 城連寺町会防災訓練に参加（城連寺公民館） 3. 大阪府婦人防火クラブ連絡協議会役員会に参加（津波・高潮ステーション）
平成26年11月	1. 秋季全国火災予防運動に参加 （出陣式及び市内全域の巡回広報並びに市内主要駅前等での広報資材の配布・市内一円に防火ポスターを掲示） 2. 三宅町会連合防災訓練に参加（三宅小学校） 3. 社会見学の実施（京都市市民防災センター）
平成26年12月	1. 第4回 役員会の開催 2. 大阪府婦人防火クラブ連絡協議会指導者研修会に参加 （北淡震災記念公園）
平成27年 1月	1. 消防出初式に参加（大和川西運動広場） 2. 大阪府婦人防火クラブ連絡協議会代表者交流会に参加 （KKRホテルオオサカ） 3. 大阪府防火クラブ大会に参加（大阪府立男女共同参画・青少年センターホール）
平成27年 2月	1. 第5回 役員会の開催 2. 救命講習会の受講（福利厚生会館）
平成27年 3月	1. 春季全国火災予防運動に参加 （出陣式及び市内全域の巡回広報並びに市内主要駅前等での広報資材の配布・市内一円に防火ポスターを掲示） 2. 市防災訓練に参加（市民運動広場）
通年	火災予防の広報活動（市内全域）

(8) 保安3法施設状況

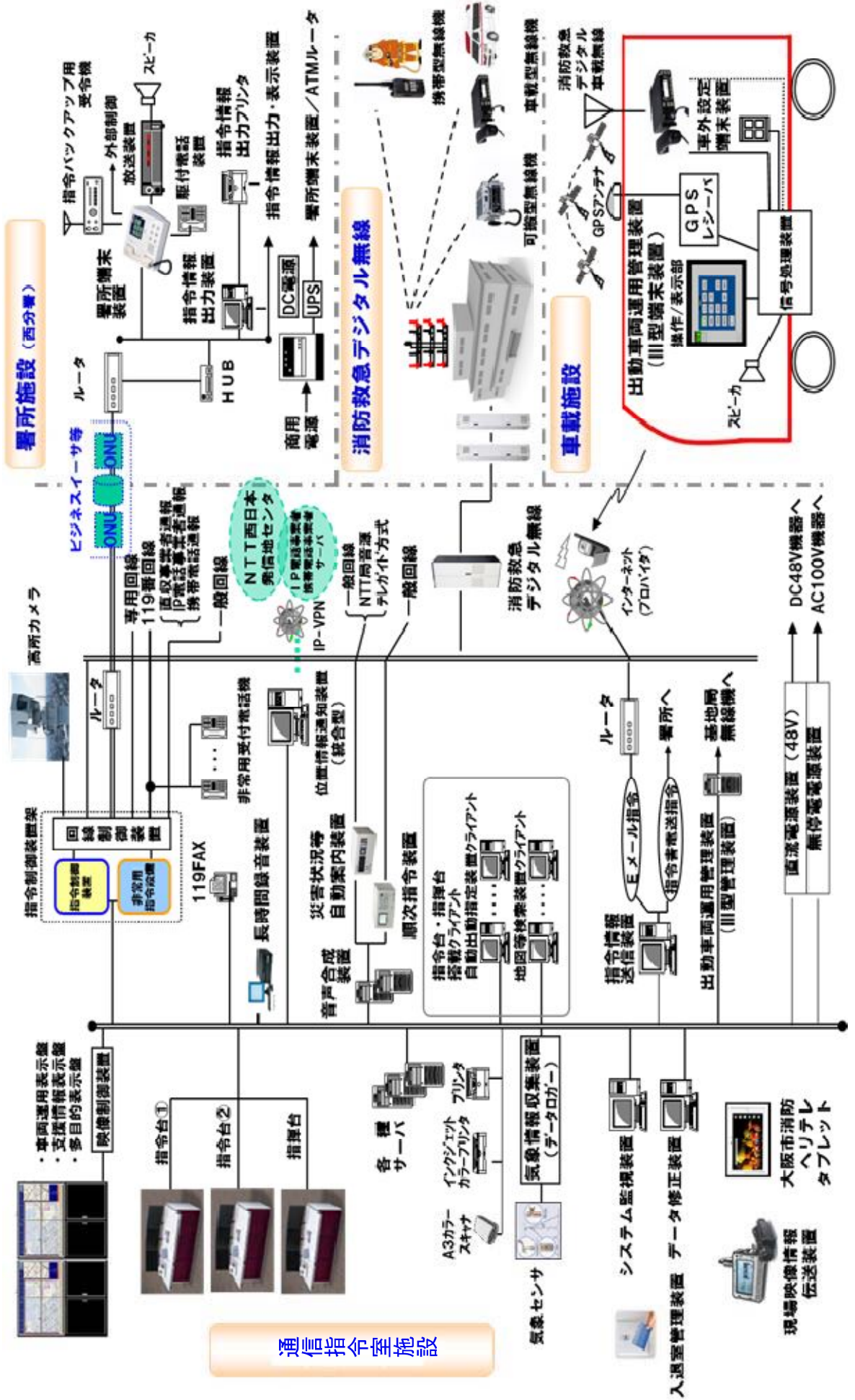
(平成27年3月31日現在)

法令区分	施設区分			施設数	
火薬類取締法	販売所			0	
	火薬庫外貯蔵庫			2	
高圧ガス保安法	高圧ガス製造者	一種	一般則	2	
			液石則	1	
			冷凍則	0	
	高圧ガス製造者	二種	一般則	27	
			液石則	1	
			冷凍則	24	
	高圧ガス貯蔵所	一種		0	
		二種		8	
	特定高圧ガス消費事業所				3
	高圧ガス販売事業者				33
容器検査所				2	
液化石油ガス法	液化石油ガス販売事業者			8	
	液化石油ガス保安機関			8	
	液化石油ガス特定供給設備			2	
	特定液化石油ガス設備工事事業者			7	

通信

(1) 消防通信指令システム図

平成27年3月31日現在



(2) 通信指令機器等

(平成27年3月31日現在)

名 称	数 量 ・ 規 格 等
指 令 装 置	1式
表 示 盤	2面 55インチ4面構成液晶ディスプレイ制御装置等
無 線 統 制 台	1台 指令台同等機能
指 令 電 送 装 置	1式
気 象 情 報 収 集 装 置	1式
災 害 状 況 等 自 動 案 内 装 置	1台
順 次 指 令 装 置	1台
音 声 合 成 装 置	1式
出 動 車 両 運 用 管 理 装 置	1式
シ ス テ ム 監 視 装 置	1式
電 源 設 備	1式
ネ ッ ト ワ ー ク 装 置	1式
統 合 型 位 置 情 報 通 知 シ ス テ ム	1式
表 示 盤 端 末	1式
情 報 共 有 シ ス テ ム	1式
支 援 情 報 シ ス テ ム	1式
高 所 監 視 I P カ メ ラ	1式 21倍ズームレンズ
非 常 用 補 助 電 話	6式 無給電タイプ
消 防 職 員 / 消 防 団 指 令 シ ス テ ム	1式 e-mail 指令装置
車 庫 監 視 カ メ ラ	1式 本部:6 西分署:6
緊 急 地 震 速 報 等 の 受 信	2式 J-A L E R T (本部:1 西分署:1)
サイレン吹鳴装置	1式 6分団(端末5ヶ所)
駆 け 付 け 電 話 装 置	1式 西分署:1
現 場 映 像 情 報 電 送 装 置	1式 可搬
車 庫 等 監 視 モ ニ タ ー	2式 天吊り型 42インチ液晶ディスプレイ
入 退 室 管 理 装 置	2式 指令室:2 指令機械室:1
大 阪 市 消 防 局 ヘ リ テ レ 映 像 閲 覧 用 タ ブ レ ッ ト	2式 タブレット(X i 対応)
災 害 情 報 メール 配 信 シ ス テ ム	1式 (PC 1 台)
消 防 団 用 F A X	1台
大 阪 府 防 災 行 政 無 線 設 備	1式 (一斉指令システム・一斉受令用パソコン・防災専用FAX)
大 阪 府 医 療 機 関 情 報 シ ス テ ム	端末装置1式
松 原 市 地 域 防 災 無 線 設 備	1台
E m - N e t	1式

(3) 無線機器・設備の配置及び使用無線波

(平成27年3月31日現在)

署所	呼出名称	種別	出力	車載車両等
本	まつしょうほんぶ	基地局	10W	通信指令室
	まつしょうほんぶ	固定局	10W	通信指令室
	ぼうさいまつばらしょうぼう	固定局	1W	通信指令室
	まつしょうこうほう 1	陸上移動局	10W	広報車
	まつしょうこうほう 2	〃	10W	査察車
	まつしょうこうほう 3	〃	10W	防火号
	まつしょうこうほう 4	〃	10W	本団車
	まつしょうしき 1	〃	10W	指揮車
	まつしょうえすてい 1	〃	10W	ポンプ車 1
	まつしょうえすてい 3	〃	10W	ポンプ車 3
	まつしょうえすてい 5	〃	10W	ポンプ車 5
	まつしょうたんく 1	〃	10W	タンク車
	まつしょうはしご 1	〃	10W	梯子車 1
	まつしょうきゅうじょ 1	〃	10W	救助工作車
	まつしょうしえん 1	〃	10W	資材搬送車
	まつしょうきゅうきゅう 1	〃	10W	救急車 1
	まつしょうきゅうきゅう 3	〃	10W	救急車 3
	まつしょうきゅうきゅう 5	〃	10W	救急車 5
	部	まつしょう 301	〃	5W
まつしょう 302		〃	5W	携帯無線(署長)
まつしょう 303		〃	5W	携帯無線(警防課長)
まつしょうしき 100		〃	5W	携帯無線(指揮者)
まつしょうちょうさ 100		〃	5W	携帯無線(調査員)
まつしょうぼんぷ 100		〃	5W	携帯無線(松原ポンプ小隊長)
まつしょうかがく 100		〃	5W	携帯無線(松原化学小隊長)
まつしょうきゅうじょ 100		〃	5W	携帯無線(特別救助小隊長)
まつしょうきゅうきゅう 100		〃	5W	携帯無線(松原第1救急小隊長)
まつしょうきゅうきゅう 200		〃	5W	携帯無線(松原第2救急小隊長)
まつばらしきほんぶ 1		陸上移動局(署活系)	1W	携帯無線(指揮本部)
まつばらしき 10		〃	1W	携帯無線(松原指揮隊指揮者)
まつばらしき 11		〃	1W	携帯無線(松原指揮隊隊員)
まつばらしき 12		〃	1W	携帯無線(松原指揮隊隊員)
まつばらちょうさ 10		〃	1W	携帯無線(調査員)
まつばらちょうさ 11		〃	1W	携帯無線(調査員)
まつばらぼんぷ 10		〃	1W	携帯無線(松原ポンプ小隊長)
まつばらぼんぷ 11		〃	1W	携帯無線(松原ポンプ機関員)
まつばらぼんぷ 12		〃	1W	携帯無線(松原ポンプ隊員)
まつばらぼんぷ 13	〃	1W	携帯無線(松原ポンプ隊員)	
署	まつばらかがく 10	〃	1W	携帯無線(松原化学小隊長)
	まつばらかがく 11	〃	1W	携帯無線(松原化学機関員)
	まつばらかがく 12	〃	1W	携帯無線(松原化学隊員)
	まつばらかがく 13	〃	1W	携帯無線(松原化学隊員)
	まつばらきゅうきゅう 10	〃	1W	携帯無線(松原第1救急隊小隊長)
	まつばらきゅうきゅう 11	〃	1W	携帯無線(松原第1救急隊機関員)
	まつばらきゅうきゅう 12	〃	1W	携帯無線(松原第1救急隊隊員)
	まつばらきゅうきゅう 20	〃	1W	携帯無線(松原第2救急隊小隊長)
	まつばらきゅうきゅう 21	〃	1W	携帯無線(松原第2救急隊機関員)
	まつばらきゅうきゅう 22	〃	1W	携帯無線(松原第2救急隊隊員)

西 分 署	まつしょうにし	固定局	10W	事務所
	まつしょうえすてい 2	陸上移動局	10W	ポンプ車 2
	まつしょうえすてい 4	〃	10W	ポンプ車 4
	まつしょうはしご 2	〃	10W	梯子車 2
	まつしょうきゅうきゅう 2	〃	10W	救急車 2
	まつしょうきゅうきゅう 4	〃	10W	救急車 4
	まつしょうにしぼんぶ 100	〃	5W	携帯無線(松原西ポンプ小隊長)
	まつしょうにしきゅうきゅう 100	〃	5W	携帯無線(松原西第1救急小隊長)
	まつしょうにしきゅうきゅう 200	〃	5W	携帯無線(松原西第2救急小隊長)
	まつばらにしぼんぶ 10	陸上移動局(署活系)	1W	携帯無線(松原西ポンプ小隊長)
	まつばらにしぼんぶ 11	〃	1W	携帯無線(松原西ポンプ機関員)
	まつばらにしぼんぶ 12	〃	1W	携帯無線(松原西ポンプ隊員)
	まつばらにしきゅうきゅう 10	〃	1W	携帯無線(松原西第1救急隊小隊長)
	まつばらにしきゅうきゅう 11	〃	1W	携帯無線(松原西第1救急隊機関員)
	まつばらにしきゅうきゅう 12	〃	1W	携帯無線(松原西第1救急隊隊員)
	まつばらにしきゅうきゅう 20	〃	1W	携帯無線(松原西第2救急隊小隊長)
	まつばらにしきゅうきゅう 21	〃	1W	携帯無線(松原西第2救急隊機関員)
	まつばらにしきゅうきゅう 22	〃	1W	携帯無線(松原西第2救急隊隊員)
	そ の 他	まつしょう 1	陸上移動局	5W
まつしょう 2		〃	5W	携帯無線(梯子小隊長:緊急消防援助隊用)
まつしょう 3		〃	5W	携帯無線(救急小隊長:緊急消防援助隊用)
まつしょうかはん 10		〃	10W	可搬無線(災害対策本部用)
まつしょう 401		〃	5W	携帯無線(予備 1)
まつしょう 402		〃	5W	携帯無線(予備 2)
他まつしょう 101を含む16台		陸上移動局		携帯無線(アナログ)

無線波 (デジタル)	消防波	救急波	主運用波
	統制波 1	統制波 2	統制波 3
	地域防災波	府防災行政波	
無線波 (アナログ)	市町村波 1	市町村波 2	府内共通波
	全国共通波 1	全国共通波 2	全国共通波 3
	市(団)防災波	署活系(400MHz)	防災相互波

(4) 指令台収容回線

(平成27年3月31日現在)

回線名	容量	実装	回線名	容量	実装
携帯119番回線	4	2	指令回線	4	2
携帯119番転送及び転送受付回線	4	2	録音回路	4	3
専用線	4	2	内線	4	1
局線	4	1	市民案内加入回線	12	10
無線回線	6	6	順次指令回線	4	2

(5) 月別・通報種類別・災害受付件数及び災害案内着信件数

(平成26年中)

	回 線 種 別										着信総数 (注③)	その他 (注④)	災害案内 着信件数 (注⑤)
	固定電話 119番	携帯電話 119番	I P 電話 119番	NEXCO 西日本	阪神高速	福祉緊急 通報装置 (注①)	警察電話	加入電話 (注②)	救急安心 センター	F A X 通報			
1月	357	345	322	0	0	39(19)	28	34	4	0	1,129	18	343
2月	272	297	269	3	0	26(14)	32	32	1	0	932	20	427
3月	340	294	225	3	1	21(12)	26	28	4	0	942	18	395
4月	344	290	223	2	0	30(19)	25	25	5	0	944	18	319
5月	309	319	276	2	1	16(13)	27	34	3	0	987	20	742
6月	251	304	231	0	0	11(6)	35	24	4	0	860	22	765
7月	264	332	264	2	0	20(15)	25	21	3	0	931	21	197
8月	284	351	274	1	1	14(11)	29	31	6	0	991	34	362
9月	230	338	232	1	0	13(11)	21	31	2	0	868	20	424
10月	276	307	200	3	0	11(6)	32	32	5	0	866	36	516
11月	276	323	277	2	1	15(11)	32	32	2	0	960	22	375
12月	319	414	323	1	0	25(12)	29	26	7	0	1,144	33	384
合 計	3,522	3,914	3,116	20	4	241(149)	341	350	46	0	11,554	282	5,249

- 注①：「福祉緊急通報装置」の件数のうち、()書きの部分は実際に救急車等が出動した件数です。
 注②：「加入電話」とは、消防本部の代表電話(一般加入電話)へ通報された件数です。
 注③：重複通報や誤報等があるため、実際の災害出場件数と通報件数は異なります。
 注④：「その他」とは、消防署への駆け付けによる覚知や消防署員の自己覚知等によるもの、発生場所が松原市でないため管轄する他の消防本部(局)へ通報を転送したものの合計です。
 注⑤：「災害案内」とは、松原市内の災害発生状況を自動音声ガイダンスでお知らせするものです。電話番号は「072-332-5119」です。

(6) 松原市内から「救急安心センターおおさか」への問い合わせ件数等

(平成26年中)

	内 容 別 の 着 信 件 数						合計着信件数
	病院案内	医療相談	要救急車	出場件数	搬送人員	その他	
1月	130	109	4	4	4	5	248
2月	86	84	1	1	1	3	174
3月	102	102	4	3	3	4	212
4月	77	76	5	5	4	5	163
5月	112	98	3	3	3	5	218
6月	97	87	4	4	4	3	191
7月	91	92	3	3	3	3	189
8月	108	95	6	6	6	7	216
9月	80	72	2	2	2	7	161
10月	103	88	5	5	5	5	201
11月	107	99	2	2	1	9	217
12月	137	125	7	7	7	6	275
合 計	1,230	1,127	46	45	43	62	2,465

- ※ 「救急安心センターおおさか」とは、急な病気やけがで迷ったときに、応急手当についてのアドバイスや救急病院の案内等を看護師・相談員が24時間365日対応する機関です。緊急時には救急車が直ちに出勤します。電話番号は「#7119」または「06-6582-7119」です。
- ※ この表は「救急安心センターおおさか」から送られてきた概数を集計したものです。
- ※ 「病院案内」とは、症状に応じた近隣救急病院を照会したものです。
- ※ 「医療相談」とは、緊急性判断のアドバイスや応急手当指導を行ったものです。
- ※ 「要救急車」とは、「救急車による搬送が必要」と判断したものです。
- ※ 「その他」とは、介護相談などの救急医療相談以外の相談や誤ダイヤル、悪戯などです。

敬 備

(1) 消防用資器材保有状況

(平成27年3月31日現在)

品名	配置別	合計	本署										西分署																																																																																																																																																																																																																																																																																																																																																																																																																																																																																																																																																																																																																																																																																																																																																																																																																																							
			ポンプ車1	ポンプ車3	ポンプ車5	タンク車	救助工作車	梯子車1 40m	指揮車	資材搬送車	救急車1	救急車3	救急車5	保管	ポンプ車2	ポンプ車4	梯子車2 15m	救急車2	救急車4	保管																																																																																																																																																																																																																																																																																																																																																																																																																																																																																																																																																																																																																																																																																																																																																																																																																																
			<table border="1"> <tr> <td rowspan="11">一般救助用器具</td> <td>かぎ付梯子</td> <td>4</td> <td></td><td></td><td></td><td></td><td>1</td><td>1</td><td></td><td></td><td></td><td></td><td>1</td><td></td><td></td><td>1</td><td></td><td></td><td></td> </tr> <tr> <td>二連梯子</td> <td>3</td> <td></td><td></td><td>1</td><td></td><td></td><td></td><td></td><td></td><td></td><td></td><td>1</td><td></td><td>1</td><td></td><td></td><td></td><td></td> </tr> <tr> <td>三連梯子</td> <td>4</td> <td></td><td></td><td></td><td>1</td><td>1</td><td></td><td></td><td></td><td></td><td></td><td>1</td><td></td><td></td><td></td><td></td><td></td><td>1</td> </tr> <tr> <td>折りたたみ梯子</td> <td>4</td> <td>1</td><td>1</td><td></td><td></td><td></td><td></td><td></td><td></td><td></td><td></td><td>1</td><td>1</td><td></td><td></td><td></td><td></td><td></td> </tr> <tr> <td>空気式救助マット</td> <td>1</td> <td></td><td></td><td></td><td></td><td></td><td></td><td></td><td></td><td></td><td></td><td>1</td><td></td><td></td><td></td><td></td><td></td><td></td> </tr> <tr> <td>救命索発射銃</td> <td>1</td> <td></td><td></td><td></td><td></td><td>1</td><td></td><td></td><td></td><td></td><td></td><td></td><td></td><td></td><td></td><td></td><td></td><td></td> </tr> <tr> <td>救助用縛帯</td> <td>7</td> <td></td><td></td><td>1</td><td>1</td><td>2</td><td></td><td></td><td></td><td></td><td></td><td></td><td></td><td>2</td><td></td><td></td><td></td><td>1</td> </tr> <tr> <td>サバイバースリング</td> <td>1</td> <td></td><td></td><td></td><td></td><td>1</td><td></td><td></td><td></td><td></td><td></td><td></td><td></td><td></td><td></td><td></td><td></td><td></td> </tr> <tr> <td>バスケット型担架</td> <td>5</td> <td></td><td></td><td></td><td>1</td><td>1</td><td>1</td><td></td><td></td><td></td><td></td><td>1</td><td></td><td></td><td></td><td></td><td></td><td>1</td> </tr> <tr> <td>平担架</td> <td>1</td> <td></td><td></td><td></td><td></td><td>1</td><td></td><td></td><td></td><td></td><td></td><td></td><td></td><td></td><td></td><td></td><td></td><td></td> </tr> <tr> <td>ロープバッグ</td> <td>12</td> <td>1</td><td>1</td><td>1</td><td>2</td><td></td><td></td><td></td><td></td><td></td><td></td><td>1</td><td>1</td><td>2</td><td></td><td></td><td></td><td>3</td> </tr> <tr> <td rowspan="5">重量物排除用器具</td> <td>マット型空気ジャッキ</td> <td>5</td> <td></td><td></td><td></td><td></td><td>5</td><td></td><td></td><td></td><td></td><td></td><td></td><td></td><td></td><td></td><td></td><td></td><td></td> </tr> <tr> <td>油圧ジャッキ</td> <td>1</td> <td></td><td></td><td></td><td></td><td>1</td><td></td><td></td><td></td><td></td><td></td><td></td><td></td><td></td><td></td><td></td><td></td><td></td> </tr> <tr> <td>大型油圧スプレッダー</td> <td>3</td> <td></td><td></td><td></td><td>1</td><td>2</td><td></td><td></td><td></td><td></td><td></td><td></td><td></td><td></td><td></td><td></td><td></td><td></td> </tr> <tr> <td>可搬式ウインチ</td> <td>3</td> <td></td><td></td><td></td><td>1</td><td>1</td><td></td><td></td><td></td><td></td><td>1</td><td></td><td></td><td></td><td></td><td></td><td></td><td></td> </tr> <tr> <td>マンホール救助器具</td> <td>2</td> <td></td><td></td><td></td><td></td><td>1</td><td></td><td></td><td></td><td></td><td></td><td></td><td></td><td></td><td></td><td></td><td></td><td>1</td> </tr> <tr> <td rowspan="7">切断用器具</td> <td>油圧カッター</td> <td>2</td> <td></td><td></td><td></td><td></td><td>2</td><td></td><td></td><td></td><td></td><td></td><td></td><td></td><td></td><td></td><td></td><td></td><td></td> </tr> <tr> <td>エンジンカッター</td> <td>10</td> <td>1</td><td>1</td><td>1</td><td>1</td><td>1</td><td>1</td><td></td><td></td><td></td><td></td><td>1</td><td>1</td><td></td><td></td><td></td><td></td><td>2</td> </tr> <tr> <td>ガス溶断器</td> <td>1</td> <td></td><td></td><td></td><td></td><td>1</td><td></td><td></td><td></td><td></td><td></td><td></td><td></td><td></td><td></td><td></td><td></td><td></td> </tr> <tr> <td>チェーンソー</td> <td>3</td> <td></td><td></td><td></td><td></td><td>1</td><td></td><td></td><td></td><td></td><td>1</td><td></td><td></td><td></td><td></td><td></td><td></td><td>1</td> </tr> <tr> <td>鉄線カッター</td> <td>14</td> <td></td><td>1</td><td>1</td><td>1</td><td>1</td><td>1</td><td>1</td><td></td><td>1</td><td>1</td><td>1</td><td></td><td>1</td><td>1</td><td>1</td><td>1</td><td>1</td> </tr> <tr> <td>レシプロソー</td> <td>2</td> <td></td><td></td><td>1</td><td>1</td><td></td><td></td><td></td><td></td><td></td><td></td><td></td><td></td><td></td><td></td><td></td><td></td><td></td> </tr> <tr> <td>ベルトカッター</td> <td>7</td> <td></td><td></td><td></td><td></td><td>2</td><td></td><td></td><td></td><td>1</td><td>1</td><td>1</td><td></td><td></td><td></td><td>1</td><td>1</td><td></td> </tr> <tr> <td rowspan="11">破壊用器具</td> <td>万能斧(大)</td> <td>11</td> <td></td><td></td><td>1</td><td>1</td><td>1</td><td>1</td><td>1</td><td></td><td>1</td><td>1</td><td>1</td><td></td><td></td><td>1</td><td></td><td>1</td><td>1</td> </tr> <tr> <td>万能斧(小)</td> <td>21</td> <td></td><td>1</td><td>2</td><td>3</td><td>3</td><td>1</td><td>1</td><td></td><td></td><td></td><td></td><td>2</td><td>3</td><td>2</td><td></td><td></td><td>3</td> </tr> <tr> <td>斧</td> <td>9</td> <td>1</td><td>1</td><td></td><td>1</td><td>1</td><td>1</td><td></td><td></td><td></td><td></td><td>2</td><td>1</td><td>1</td><td></td><td></td><td></td><td></td> </tr> <tr> <td>ハンマードリル</td> <td>3</td> <td></td><td></td><td></td><td></td><td>1</td><td></td><td></td><td></td><td></td><td></td><td>1</td><td></td><td></td><td></td><td></td><td></td><td>1</td> </tr> <tr> <td>削岩機</td> <td>3</td> <td></td><td></td><td></td><td></td><td>1</td><td></td><td></td><td></td><td></td><td></td><td>1</td><td></td><td></td><td></td><td></td><td></td><td>1</td> </tr> <tr> <td>両口ハンマー</td> <td>3</td> <td></td><td></td><td></td><td></td><td>1</td><td></td><td></td><td></td><td></td><td></td><td>2</td><td></td><td></td><td></td><td></td><td></td><td></td> </tr> <tr> <td>かきや</td> <td>7</td> <td>1</td><td>1</td><td></td><td>1</td><td></td><td></td><td></td><td></td><td></td><td></td><td>2</td><td>1</td><td>1</td><td></td><td></td><td></td><td></td> </tr> <tr> <td>つるはし</td> <td>8</td> <td>1</td><td>1</td><td></td><td>1</td><td>1</td><td></td><td></td><td></td><td></td><td></td><td>2</td><td>1</td><td>1</td><td></td><td></td><td></td><td></td> </tr> <tr> <td>ガラスカッター</td> <td>7</td> <td></td><td></td><td></td><td></td><td>1</td><td></td><td>1</td><td></td><td>1</td><td>1</td><td>1</td><td></td><td></td><td></td><td></td><td>1</td><td>1</td> </tr> <tr> <td>とび口</td> <td>22</td> <td>2</td><td></td><td>3</td><td>2</td><td></td><td>2</td><td></td><td></td><td></td><td></td><td>2</td><td>2</td><td>3</td><td>2</td><td></td><td></td><td>4</td> </tr> <tr> <td>電気ドリル</td> <td>2</td> <td></td><td></td><td></td><td></td><td>1</td><td></td><td></td><td></td><td></td><td></td><td>1</td><td></td><td></td><td></td><td></td><td></td><td></td> </tr> <tr> <td>エアードリル</td> <td>1</td> <td></td><td></td><td></td><td></td><td></td><td></td><td></td><td></td><td></td><td></td><td>1</td><td></td><td></td><td></td><td></td><td></td><td></td> </tr> <tr> <td rowspan="3">検知器具・測定用</td> <td>4ガス濃度測定器</td> <td>4</td> <td></td><td></td><td>1</td><td></td><td>2</td><td></td><td></td><td></td><td></td><td></td><td></td><td></td><td>1</td><td></td><td></td><td></td><td></td> </tr> <tr> <td>放射線測定器</td> <td>7</td> <td></td><td></td><td></td><td></td><td>3</td><td></td><td></td><td></td><td></td><td></td><td>4</td><td></td><td></td><td></td><td></td><td></td><td></td> </tr> <tr> <td>ポケット線量計</td> <td>16</td> <td></td><td></td><td></td><td></td><td>16</td><td></td><td></td><td></td><td></td><td></td><td></td><td></td><td></td><td></td><td></td><td></td><td></td> </tr> <tr> <td rowspan="4">呼吸保護用器具</td> <td>空気呼吸器</td> <td>45</td> <td>3</td><td>3</td><td>3</td><td>4</td><td>4</td><td>5</td><td>1</td><td></td><td></td><td></td><td>13</td><td>2</td><td>3</td><td>2</td><td></td><td></td><td>2</td> </tr> <tr> <td>防塵マスク</td> <td>18</td> <td></td><td></td><td>3</td><td>3</td><td></td><td></td><td></td><td></td><td></td><td></td><td>12</td><td></td><td></td><td></td><td></td><td></td><td></td> </tr> <tr> <td>送排風機</td> <td>2</td> <td></td><td></td><td></td><td>1</td><td>1</td><td></td><td></td><td></td><td></td><td></td><td></td><td></td><td></td><td></td><td></td><td></td><td></td> </tr> <tr> <td>レスキューフード</td> <td>15</td> <td></td><td></td><td>2</td><td>3</td><td>2</td><td>3</td><td></td><td></td><td></td><td></td><td></td><td>2</td><td>3</td><td></td><td></td><td></td><td></td> </tr> </table>																	一般救助用器具	かぎ付梯子	4					1	1					1			1				二連梯子	3			1								1		1					三連梯子	4				1	1						1						1	折りたたみ梯子	4	1	1									1	1						空気式救助マット	1											1							救命索発射銃	1					1													救助用縛帯	7			1	1	2								2				1	サバイバースリング	1					1													バスケット型担架	5				1	1	1					1						1	平担架	1					1													ロープバッグ	12	1	1	1	2							1	1	2				3	重量物排除用器具	マット型空気ジャッキ	5					5													油圧ジャッキ	1					1													大型油圧スプレッダー	3				1	2													可搬式ウインチ	3				1	1					1								マンホール救助器具	2					1												1	切断用器具	油圧カッター	2					2													エンジンカッター	10	1	1	1	1	1	1					1	1					2	ガス溶断器	1					1													チェーンソー	3					1					1							1	鉄線カッター	14		1	1	1	1	1	1		1	1	1		1	1	1	1	1	レシプロソー	2			1	1														ベルトカッター	7					2				1	1	1				1	1		破壊用器具	万能斧(大)	11			1	1	1	1	1		1	1	1			1		1	1	万能斧(小)	21		1	2	3	3	1	1					2	3	2			3	斧	9	1	1		1	1	1					2	1	1					ハンマードリル	3					1						1						1	削岩機	3					1						1						1	両口ハンマー	3					1						2							かきや	7	1	1		1							2	1	1					つるはし	8	1	1		1	1						2	1	1					ガラスカッター	7					1		1		1	1	1					1	1	とび口	22	2		3	2		2					2	2	3	2			4	電気ドリル	2					1						1							エアードリル	1											1							検知器具・測定用	4ガス濃度測定器	4			1		2								1					放射線測定器	7					3						4							ポケット線量計	16					16													呼吸保護用器具	空気呼吸器	45	3	3	3	4	4	5	1				13	2	3	2			2	防塵マスク	18			3	3							12							送排風機	2				1	1													レスキューフード	15			2	3	2	3						2	3	
一般救助用器具	かぎ付梯子	4					1	1					1			1																																																																																																																																																																																																																																																																																																																																																																																																																																																																																																																																																																																																																																																																																																																																																																																																																																				
	二連梯子	3			1								1		1																																																																																																																																																																																																																																																																																																																																																																																																																																																																																																																																																																																																																																																																																																																																																																																																																																					
	三連梯子	4				1	1						1						1																																																																																																																																																																																																																																																																																																																																																																																																																																																																																																																																																																																																																																																																																																																																																																																																																																	
	折りたたみ梯子	4	1	1									1	1																																																																																																																																																																																																																																																																																																																																																																																																																																																																																																																																																																																																																																																																																																																																																																																																																																						
	空気式救助マット	1											1																																																																																																																																																																																																																																																																																																																																																																																																																																																																																																																																																																																																																																																																																																																																																																																																																																							
	救命索発射銃	1					1																																																																																																																																																																																																																																																																																																																																																																																																																																																																																																																																																																																																																																																																																																																																																																																																																																													
	救助用縛帯	7			1	1	2								2				1																																																																																																																																																																																																																																																																																																																																																																																																																																																																																																																																																																																																																																																																																																																																																																																																																																	
	サバイバースリング	1					1																																																																																																																																																																																																																																																																																																																																																																																																																																																																																																																																																																																																																																																																																																																																																																																																																																													
	バスケット型担架	5				1	1	1					1						1																																																																																																																																																																																																																																																																																																																																																																																																																																																																																																																																																																																																																																																																																																																																																																																																																																	
	平担架	1					1																																																																																																																																																																																																																																																																																																																																																																																																																																																																																																																																																																																																																																																																																																																																																																																																																																													
	ロープバッグ	12	1	1	1	2							1	1	2				3																																																																																																																																																																																																																																																																																																																																																																																																																																																																																																																																																																																																																																																																																																																																																																																																																																	
重量物排除用器具	マット型空気ジャッキ	5					5																																																																																																																																																																																																																																																																																																																																																																																																																																																																																																																																																																																																																																																																																																																																																																																																																																													
	油圧ジャッキ	1					1																																																																																																																																																																																																																																																																																																																																																																																																																																																																																																																																																																																																																																																																																																																																																																																																																																													
	大型油圧スプレッダー	3				1	2																																																																																																																																																																																																																																																																																																																																																																																																																																																																																																																																																																																																																																																																																																																																																																																																																																													
	可搬式ウインチ	3				1	1					1																																																																																																																																																																																																																																																																																																																																																																																																																																																																																																																																																																																																																																																																																																																																																																																																																																								
	マンホール救助器具	2					1												1																																																																																																																																																																																																																																																																																																																																																																																																																																																																																																																																																																																																																																																																																																																																																																																																																																	
切断用器具	油圧カッター	2					2																																																																																																																																																																																																																																																																																																																																																																																																																																																																																																																																																																																																																																																																																																																																																																																																																																													
	エンジンカッター	10	1	1	1	1	1	1					1	1					2																																																																																																																																																																																																																																																																																																																																																																																																																																																																																																																																																																																																																																																																																																																																																																																																																																	
	ガス溶断器	1					1																																																																																																																																																																																																																																																																																																																																																																																																																																																																																																																																																																																																																																																																																																																																																																																																																																													
	チェーンソー	3					1					1							1																																																																																																																																																																																																																																																																																																																																																																																																																																																																																																																																																																																																																																																																																																																																																																																																																																	
	鉄線カッター	14		1	1	1	1	1	1		1	1	1		1	1	1	1	1																																																																																																																																																																																																																																																																																																																																																																																																																																																																																																																																																																																																																																																																																																																																																																																																																																	
	レシプロソー	2			1	1																																																																																																																																																																																																																																																																																																																																																																																																																																																																																																																																																																																																																																																																																																																																																																																																																																														
	ベルトカッター	7					2				1	1	1				1	1																																																																																																																																																																																																																																																																																																																																																																																																																																																																																																																																																																																																																																																																																																																																																																																																																																		
破壊用器具	万能斧(大)	11			1	1	1	1	1		1	1	1			1		1	1																																																																																																																																																																																																																																																																																																																																																																																																																																																																																																																																																																																																																																																																																																																																																																																																																																	
	万能斧(小)	21		1	2	3	3	1	1					2	3	2			3																																																																																																																																																																																																																																																																																																																																																																																																																																																																																																																																																																																																																																																																																																																																																																																																																																	
	斧	9	1	1		1	1	1					2	1	1																																																																																																																																																																																																																																																																																																																																																																																																																																																																																																																																																																																																																																																																																																																																																																																																																																					
	ハンマードリル	3					1						1						1																																																																																																																																																																																																																																																																																																																																																																																																																																																																																																																																																																																																																																																																																																																																																																																																																																	
	削岩機	3					1						1						1																																																																																																																																																																																																																																																																																																																																																																																																																																																																																																																																																																																																																																																																																																																																																																																																																																	
	両口ハンマー	3					1						2																																																																																																																																																																																																																																																																																																																																																																																																																																																																																																																																																																																																																																																																																																																																																																																																																																							
	かきや	7	1	1		1							2	1	1																																																																																																																																																																																																																																																																																																																																																																																																																																																																																																																																																																																																																																																																																																																																																																																																																																					
	つるはし	8	1	1		1	1						2	1	1																																																																																																																																																																																																																																																																																																																																																																																																																																																																																																																																																																																																																																																																																																																																																																																																																																					
	ガラスカッター	7					1		1		1	1	1					1	1																																																																																																																																																																																																																																																																																																																																																																																																																																																																																																																																																																																																																																																																																																																																																																																																																																	
	とび口	22	2		3	2		2					2	2	3	2			4																																																																																																																																																																																																																																																																																																																																																																																																																																																																																																																																																																																																																																																																																																																																																																																																																																	
	電気ドリル	2					1						1																																																																																																																																																																																																																																																																																																																																																																																																																																																																																																																																																																																																																																																																																																																																																																																																																																							
エアードリル	1											1																																																																																																																																																																																																																																																																																																																																																																																																																																																																																																																																																																																																																																																																																																																																																																																																																																								
検知器具・測定用	4ガス濃度測定器	4			1		2								1																																																																																																																																																																																																																																																																																																																																																																																																																																																																																																																																																																																																																																																																																																																																																																																																																																					
	放射線測定器	7					3						4																																																																																																																																																																																																																																																																																																																																																																																																																																																																																																																																																																																																																																																																																																																																																																																																																																							
	ポケット線量計	16					16																																																																																																																																																																																																																																																																																																																																																																																																																																																																																																																																																																																																																																																																																																																																																																																																																																													
呼吸保護用器具	空気呼吸器	45	3	3	3	4	4	5	1				13	2	3	2			2																																																																																																																																																																																																																																																																																																																																																																																																																																																																																																																																																																																																																																																																																																																																																																																																																																	
	防塵マスク	18			3	3							12																																																																																																																																																																																																																																																																																																																																																																																																																																																																																																																																																																																																																																																																																																																																																																																																																																							
	送排風機	2				1	1																																																																																																																																																																																																																																																																																																																																																																																																																																																																																																																																																																																																																																																																																																																																																																																																																																													
	レスキューフード	15			2	3	2	3						2	3																																																																																																																																																																																																																																																																																																																																																																																																																																																																																																																																																																																																																																																																																																																																																																																																																																					

配置別 品名		合計	本署											西分署						
			ポン プ車 1	ポン プ車 3	ポン プ車 5	タン ク車	救 助 工 作 車	梯 子 車 1 40m	指 揮 車	資 材 搬 送 車	救 急 車 1	救 急 車 3	救 急 車 5	保 管	ポン プ車 2	ポン プ車 4	梯 子 車 2 15m	救 急 車 2	救 急 車 4	保 管
			化学防護服	4												4				
耐熱服	4												4							
耐電衣	2					2														
耐電手袋	18			1		2	3					3	1			2	3	3		
耐電長靴	2					2														
防毒マスク	16										3	3	3	1			3	3		
防塵メガネ	49										3	3	3	15		3	3	3	16	
水難救助用具																				
救命ボート	2								1				1							
救命胴衣	15					4			5											6
救命浮環	14					2		1	5	1	1	1					1	1	1	
船外機	2												2							
その他の救助用具																				
投光器	14	1	1	2	1	1	1							1	3	1				2
懐中電灯	18	2	2			2				2	2	2		1		1	2	2		
強力ライト	11		2	1	1	1	1	2					1	1	1					
合図灯	36	2	3	2	2	4	2	2	1	1	1	1	5	2	2	4	1	1		
携帯拡声器	12	1	1	1	2	1	1	1					1	1	1	1				
回転灯	4			1	1									1	1					
緩降機	1					1														
ロープ登降機	1					1														
発電機	12	1	1	1	1	1	1							1	1	1				3
コードリール	10	1	1	1	1	1	1							1	1	1				1
消火用具																				
C A F S用ノズル	10			3	2		1						2		2					
クアドラフオグノズル	12	1	2	2	2		1							1	2	1				
無反動ノズル	8	2	2											2		2				
フォグガン	5	1											2	2						
管鎗筒先	3	1											1	1						
泡対応ノズル	7	1		1	1		1						1	1	1					
ターレット	6	1			1								2	1						1
分岐管	9	1	1	2	1		1							1	2					
集水器	3						1						1			1				
定流量器	17	3											8	2	2					2
ホースブリッジ	10	1		1	1		2						3	1	1					
ホースカー	6	1	1	1	1									1	1					
屋内用進入バッグ	12	1	1	1			1						2	1	1	1				3
サルベージシート	17			1	2	1	2						7	1	1					2

※C A F S : 圧縮空気発泡装置 (Compressed Air Form System)

(2) 消防車両の配置

(平成27年3月31日現在)

区分		車	メ	車	排	年
配置		名	ー	種	気	式
			カ		量	
			ー		(CC)	
消防本部	予防課	査察車	日産	プリメーラ	1,830	平成9年12月
		広報車 1	ダイハツ	ハイゼット	650	平成18年1月
		広報車 2	トヨタ	ハイエース	1,990	平成6年7月
	総務課	広報車 3	スバル	ビビオ	650	平成9年8月
消防署	本署	ポンプ車 1	日野	デュトロ	4,000	平成19年3月
		ポンプ車3(予備)	三菱	キャンター	5,240	平成14年3月
		ポンプ車 5 (CAFS付)	日野	デュトロ	4,000	平成25年2月
		タンク車 (CAFS付)	日野	レンジャー	6,400	平成27年3月
		救助工作車	日野	レンジャー	7,960	平成15年3月
		梯子車 1	日野	プロファイア	8,860	平成26年2月
		指揮車	日産	キャラバン	1,990	平成21年3月
		資材搬送車	ダイハツ	ハイゼット	650	平成12年2月
		救急車1(予備)	トヨタ	ハイメディック	2,690	平成20年1月
		救急車 3	トヨタ	ハイメディック	2,690	平成22年12月
	救急車 5	トヨタ	ハイメディック	2,690	平成24年2月	
	西分署	ポンプ車 2	日野	デュトロ	4,000	平成17年3月
		ポンプ車 4 (CAFS付)	日野	デュトロ	4,000	平成26年3月
		梯子車 2	日野	レンジャー	7,960	平成16年2月
		救急車 2	トヨタ	ハイメディック	2,690	平成22年2月
救急車 4		トヨタ	ハイメディック	2,690	平成26年12月	

※CAFS：圧縮空気発泡装置 (Compressed Air Form System)

(3) 消防水利

(平成27年3月31日現在)

消 火 栓			防 火 水 槽			そ の 他			
公 設	私 設	合 計	防火水槽	消防水利	合 計	プール	河川	池等	合 計
2,186	41	2,227	100	93	193	25	1	40	66

(4) 消火栓口径別数 (公設)

(平成27年3月31日現在)

75mm	100mm	150mm	200mm	250mm	300mm	350mm	400mm	500mm	合 計
296	756	449	523	1	131	7	22	1	2,186

(5) 消火薬剤保有状況

(平成27年3月31日現在)

種 別	区 分	合 計(ℓ)	内 訳	
			車 両 積 載	備 蓄
合 成 界 面 活 性 剤		2,140	420	1,720
水 成 膜 泡 消 火 薬 剤		60	0	60
水 溶 性 液 体 用 泡 消 火 薬 剤 (耐アルコール用)		20	0	20

(6) 消防ホース保有状況

(平成27年3月31日現在)

署所別	区 分 径	合 計	内 訳	
			車 両 積 載	備 蓄
本 署	65mm	179	69	110
	40mm	55	34	21
西 分 署	65mm	81	39	42
	40mm	35	18	17
合 計	65mm	260	108	152
	40mm	90	52	38

(7) 消防活動状況

◇ 緊急活動

(平成26年中)

月別 区分	1	2	3	4	5	6	7	8	9	10	11	12	合 計	出場延	
														台数	人員
火災に至らない事案	3	3	2	1	4	4	1	1	3	7	5	2	36	100	287
危険物の排除	7	9	6	3	6	3	5	4	5	6	7	7	68	159	488
風水害								10		2			12	13	42
警報設備の誤作動	6	1	2		1		3	2		2	6	7	30	86	244
誤報	3	1	1	1	2	1	1	1	1	1	1	1	15	44	134
虚報					1								1	4	12
管外応援	2	1						1					4	13	39
救急隊の支援	27	32	34	24	26	26	18	48	22	30	35	45	367	369	1,264
その他	2	1	6		2	4	2	1	1	2	1	1	23	47	133
合計	50	48	51	29	42	38	30	68	32	50	55	63	556	835	2,643

◇ その他の活動

(平成26年中)

月別 区分	1	2	3	4	5	6	7	8	9	10	11	12	合 計	出場延	
														台数	人員
署内訓練	46	27	36	90	83	64	57	37	56	67	56	45	664	252	3,745
地水利調査	58	28	3	3	1	4	8	51	30	5	2	5	198	172	495
中高層建築物調査					2			1			1		4	2	10
消防相談	2	4	4	1	1	3	1	2	5	7	2	8	40	41	134
巡回パトロール	17	17	15	5	4	2	4	11	3	4	2	6	90	99	264
屋台巡視			1				3	2	1	5	7		19	19	58
機関講習	11	9	14	25	28	14	23	24	20	29	27	16	240	213	323
市内広報			9								12	49	70	70	224
立入検査			6					2		3	3	6	20	19	61
合計	134	85	88	124	119	87	96	130	115	120	112	135	1,343	887	5,309

(8) 訓練指導状況

◇ 事業所関係（項の区分は消防法施行令別表第1による） (平成26年中)

項	防火対象物	指導(回)	自主実施(回)	参加人員(人)	指導人員(人)
1	イ 劇場・観覧場	0	1	8	0
	ロ 公会堂・集会場	2	6	88	8
2	ロ 遊技場	3	4	44	9
	二 カラオケボックス	0	3	16	0
3	ロ 飲食店	6	15	151	20
4	百貨店・マーケット	9	15	668	37
5	イ 旅館・ホテル	0	4	26	0
	ロ 寄宿舎・共同住宅	11	3	365	36
6	イ 病院・診療所	7	17	1,059	22
	ロ 老人短期入所施設等	13	26	599	43
	ハ 老人デイサービスセンター等	28	25	4,970	86
	二 幼稚園・養護学校等	4	11	3,109	12
7	学校等・各種学校	13	8	13,806	39
9	ロ 公衆浴場	0	1	15	0
11	神社・寺院・教会	1	1	49	3
12	イ 工場・作業場	2	2	211	7
14	倉庫	1	0	39	3
15	事務所等	4	8	258	14
16	イ 複合用途防火対象物	15	21	856	51
合計		119	171	26,337	390

◇ その他 (平成26年中)

種別	実施数	参加人員	指導人員
地域防災ネットワークプロジェクト訓練 土曜日子供体験推進委員会	4	4,150	56
町会・自治会等	13	1,450	84
職業体験	5	20	30
防火口演	4	200	4
消防署見学	17	1,204	105

(9) 火災予防条例関係届出状況

(平成26年中)

種別	件数
道路工事届	61
水道工事届	40
火煙上昇届	22
煙火打ち上げ届	2
露店等開設届	18

火災

(1) 火災状況

◇ 月別火災状況

(平成26年中)

		累計	1月	2月	3月	4月	5月	6月	7月	8月	9月	10月	11月	12月	
火災 件数	建物	16	0	1	3	1	3	2	0	1	3	1	0	1	
	車両	3	0	0	0	0	0	1	1	0	0	0	1	0	
	その他	5	0	0	1	1	2	0	0	0	0	0	0	1	
	爆発	0	0	0	0	0	0	0	0	0	0	0	0	0	
	計	24	0	1	4	2	5	3	1	1	3	1	1	2	
焼 損 床面積[m ²]		533	0	220	0	0	154	48	0	45	58	1	0	7	
焼 損 表面積[m ²]		116	0	60	8	13	3	8	0	0	13	2	0	9	
焼 損 棟 数	全焼	2	0	2	0	0	0	0	0	0	0	0	0	0	
	半焼	4	0	1	0	0	1	1	0	0	1	0	0	0	
	部分焼	14	0	1	2	1	2	2	0	1	3	1	0	1	
	ぼや	6	0	2	1	0	2	0	0	0	1	0	0	0	
	計	26	0	6	3	1	5	3	0	1	5	1	0	1	
り 災 世 帯 数	全損	7	0	3	0	0	1	1	0	1	1	0	0	0	
	半損	1	0	0	0	0	0	1	0	0	0	0	0	0	
	小損	21	0	3	0	0	3	0	0	11	3	1	0	0	
	計	29	0	6	0	0	4	2	0	12	4	1	0	0	
り災人員数		49	0	11	0	0	13	2	0	12	10	1	0	0	
死 傷 者 数	死者	0	0	0	0	0	0	0	0	0	0	0	0	0	
	傷者	5	0	1	0	0	1	0	0	1	0	0	2	0	
損 害 額 千 円	建 物	建築物	78,796	0	38,863	123	0	16,087	5,703	0	2,995	12,305	250	0	2,470
		収容物	19,040	0	2,733	11	0	8,025	6,067	0	1,269	861	0	0	74
	車両	1,333	0	0	40	0	0	800	368	0	0	0	125	0	
	その他	1,051	0	25	139	1	127	758	0	0	0	0	0	1	
	爆発	0	0	0	0	0	0	0	0	0	0	0	0	0	
	計	100,220	0	41,621	313	1	24,239	13,328	368	4,264	13,166	250	125	2,545	

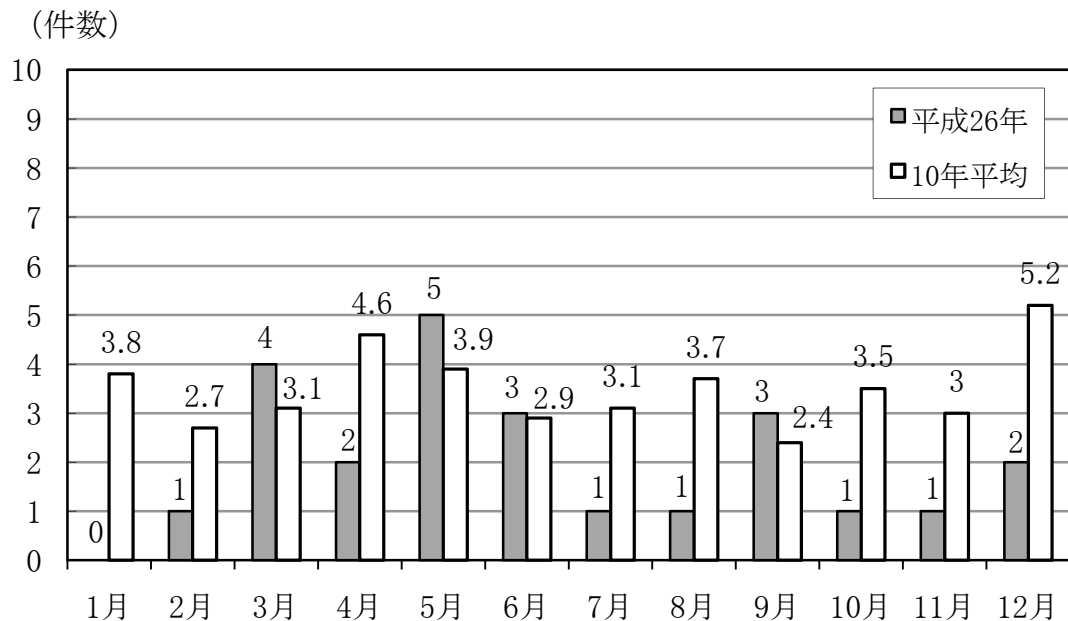
◇ 過去10年間の火災状況

(各年中)

		平成 17年	平成 18年	平成 19年	平成 20年	平成 21年	平成 22年	平成 23年	平成 24年	平成 25年	平成 26年	
火災 件数	建物	34	29	35	31	28	27	29	19	32	16	
	車両	4	5	9	7	2	9	5	4	3	3	
	その他	11	8	7	4	13	10	20	5	5	5	
	爆発	0	0	0	0	0	0	0	0	0	0	
	計	49	42	51	42	43	46	54	28	40	24	
焼 損 床面積[m ²]		843	212	901	1,473	306	902	675	800	602	533	
焼 損 表面積[m ²]		283	100	335	422	128	117	172	121	90	116	
焼 損 棟 数	全焼	5	0	5	4	4	4	4	4	6	2	
	半焼	3	3	4	4	0	4	2	3	0	4	
	部分焼	18	14	23	21	11	14	15	10	15	14	
	ぼや	17	18	20	15	15	10	16	14	20	6	
	計	43	35	52	44	30	32	37	31	41	26	
り 災 世 帯 数	全損	22	3	13	18	2	13	6	10	8	7	
	半損	1	3	2	0	0	1	0	4	1	1	
	小損	21	21	38	26	15	20	23	25	28	21	
	計	44	27	53	44	17	34	29	39	37	29	
り災人員数		90	79	125	95	40	82	64	94	91	49	
死 傷 者 数	死者	4	1	4	1	0	3	0	3	0	0	
	傷者	8	6	6	11	8	14	7	3	9	5	
損 害 額 千 円	建 物	建築物	72,720	24,932	60,818	43,304	13,380	98,353	35,104	66,891	74,901	78,796
		収容物	69,016	17,931	55,291	24,275	9,717	30,613	7,705	16,810	29,573	19,040
	車両	508	319	618	363	556	1,188	2,160	387	897	1,333	
	その他	992	514	72	114	303	354	1,469	503	1,856	1,051	
	爆発	0	0	0	0	0	0	0	0	0	0	
	計	143,236	43,696	116,799	68,056	23,956	130,508	46,438	84,591	107,227	100,220	

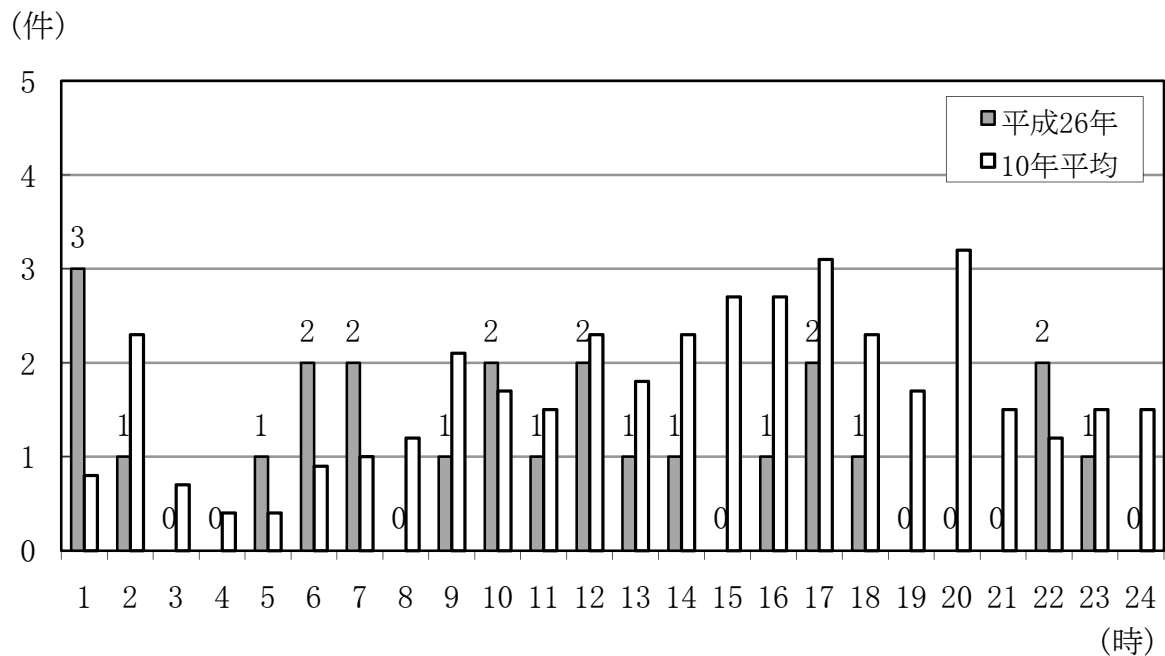
(2) 月別出火件数

平成26年は3月、5月の出火が多く、全体の38%を占めている。



(3) 時間別出火件数

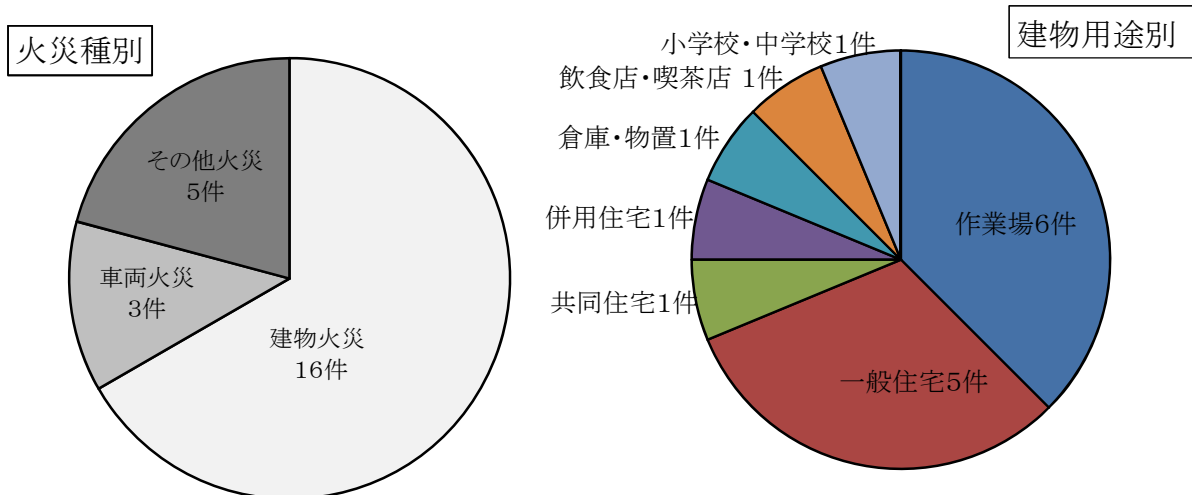
平成26年は1時台の出火が最も多い。



(4) 火災種別及び建物用途別出火件数

平成26年の火災件数24件のうち建物火災(16件)が全体の67%を占めており、そのうち併用住宅及び共同住宅を含む住宅火災(7件)が、建物火災全体の44%を占めている。

(平成26年中)



(5) 地区別、地域別出火状況

		平成26年		10年間(平成17年～平成26年)累計	
		出火件数	うち放火(疑い含む)	出火件数	うち放火(疑い含む)
松原地区	丹南	1		6	1
	岡			14	5
	新堂			16	3
	立部			18	8
	上田			28	7
	阿保	1		18	3
	西大塚			5	2
	柴垣			2	1
	田井城			14	3
	河合			6	3
	高見の里	4	2	17	7
	松ヶ丘			6	
	西野々			6	
天美地区	天美我堂	1		17	2
	天美東	2	1	27	13
	天美西	1		13	5
	天美南			20	10
	天美北			18	8
恵我地区	大堀	2		17	2
	別所	3		20	5
	一津屋			10	4
	小川			12	1
	若林			2	1
布忍地区	東新町			25	12
	南新町	4		21	2
	北新町			13	6
三宅地区	三宅中	2		24	4
	三宅東	1		13	4
	三宅西	2		11	4

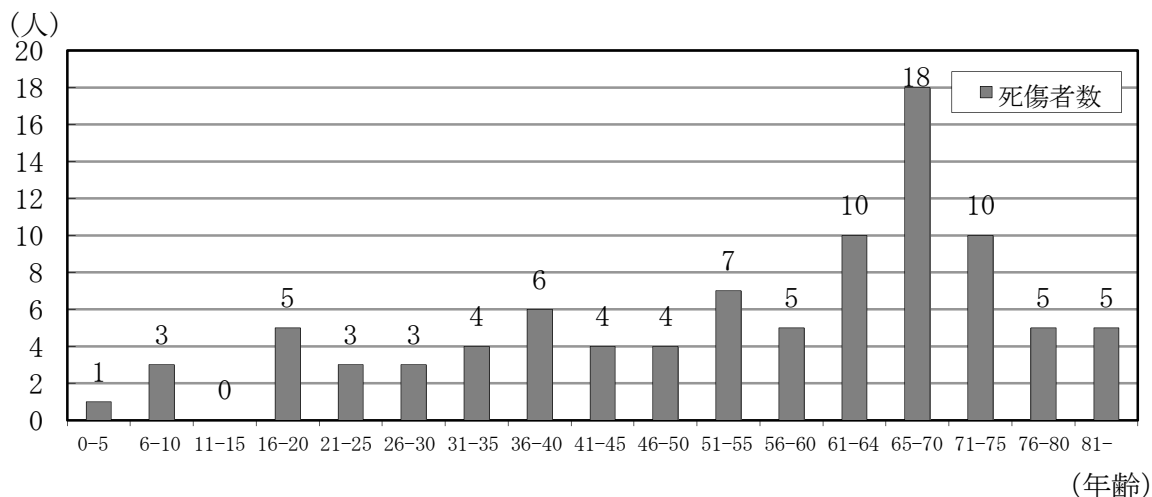
(6) 過去10年間の死傷者の発生状況

◇ 年別死傷者の発生状況 (各年中)

	死者	重症	中等症	軽症
平成17年	4	0	4	4
平成18年	1	0	3	3
平成19年	4	0	3	3
平成20年	1	0	4	7
平成21年	0	1	2	5
平成22年	3	1	4	9
平成23年	0	1	2	4
平成24年	3	0	1	2
平成25年	0	1	2	6
平成26年	0	1	1	3

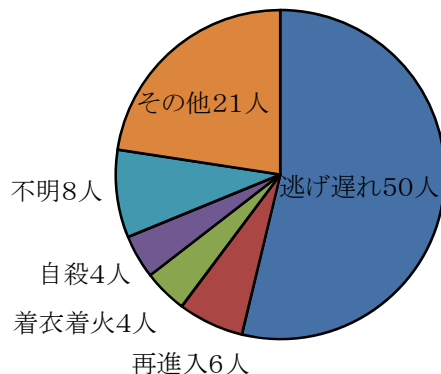
◇ 年齢別死傷者の発生状況

過去10年間(平成17年～平成26年)の火災による死傷者(93人)をみると51歳以上の死傷者数は60人で全体の65%であり、特に65歳以上の死傷者数が高くなっている。



◇ 経過別死傷者の発生状況

過去10年間(平成17年～平成26年)の死傷者数(93人)を経過別にみると、50人が逃げ遅れによるもので全体の54%を占めている。



※その他の内訳は消火活動中の負傷、避難中の負傷など。

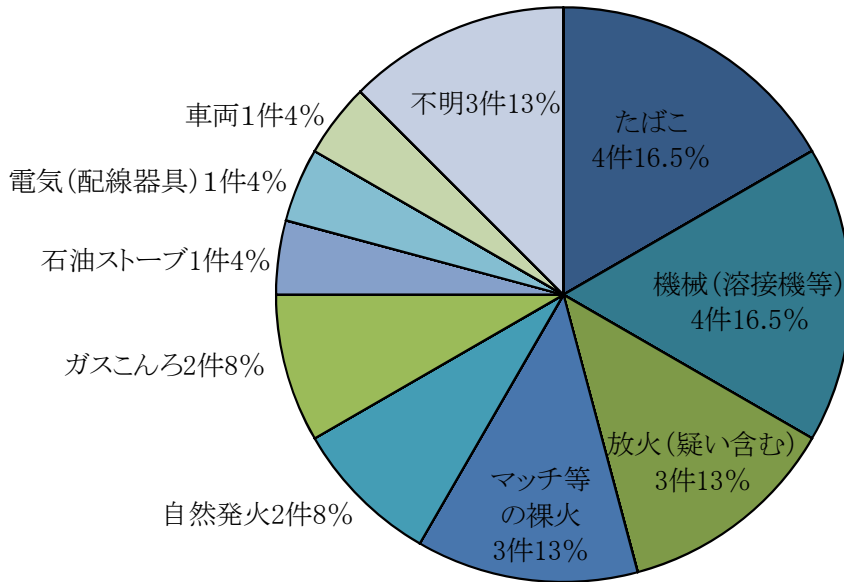
(7) 過去10年間の原因別出火件数

(各年中)

		平成 17年	平成 18年	平成 19年	平成 20年	平成 21年	平成 22年	平成 23年	平成 24年	平成 25年	平成 26年
放 火 (疑 い 含 む)		20	8	13	11	15	12	26	8	10	3
火 遊 び			3	4	1	1		1			
電 気	移 動 可 能 電 熱 器	3	1	1	1	2				1	
	固 定 電 熱 器						1	1			
	電 気 機 器		2	1	1			1		2	
	電 気 装 置		3	1	1		2		1	1	
	電 灯 電 話 等 の 配 線			3		2	1	2	1	3	
	配 線 器 具	3	4	4	3	2	3	1	2	2	1
	そ の 他					1				1	
ガ ス	ガ ス こ ん ろ	7	4	5	6	3	5	5	3	9	2
	ガ ス ス ト ー ブ										
	風 呂				1						
	そ の 他						1	1		1	
油	石 油 ス ト ー ブ	1		2				3			1
	内 燃 機 関	2					2				
	風 呂 ・ ボ イ ラ ー										
	そ の 他		1								
火 種	ろ う そ く ・ 線 香 等		2	1			1		4		
	焚 火 ・ 焼 却 火			2		1	1	2			1
	た き つ け										
	た ば こ	6	6	4	9	11	4	4	4	2	4
	マ ッ チ ・ ラ イ タ ー			1	1						2
	火 の 粉	1		1				1		1	
	火 花		1	1	1		1	1	1		
そ の 他	1	1					1				
高 温 体	煙 突 ・ 煙 道										
	排 気 管				1		1	1	2	2	
	そ の 他						1	1			1
自 然 発 火 ・ 再 燃						2	1			2	2
衝 突 の 火 花							1				
溶 接 機 ・ 切 断 機											4
天 災		1									
そ の 他					1		1	1		1	
不 明		4	6	7	4	3	7	1	2	2	3
計		49	42	51	42	43	46	54	28	40	24

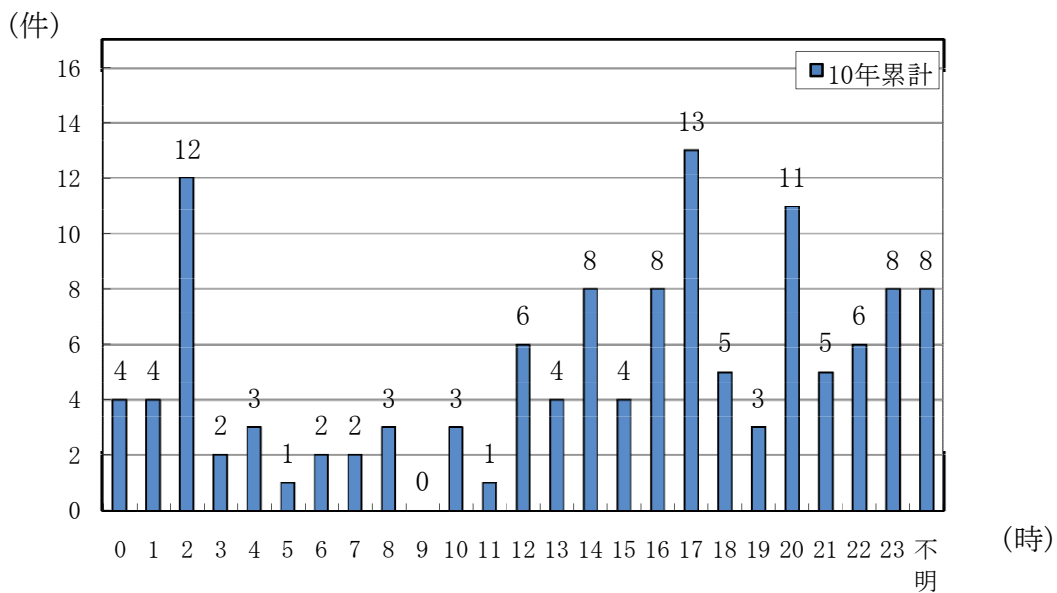
(8) 出火原因

平成26年中の火災件数（24件）のうち、たばこ及び機械（溶接機等）による火災がそれぞれ4件で全体の34%となっており、次いで放火及び裸火がそれぞれ3件で全体の26%となっている。



(9) 過去10年間の放火による時間別発生状況

過去10年間(平成17年～平成26年)の時間別の放火発生件数をみると、17時台と20時から深夜にかけて多く発生している。



(10) 建物火災における発火源別、経過別出火状況

平成26年中の建物火災(16件)を発火源別、経過別でみると、たばこ及び機械(溶接機等)によるものがそれぞれ4件で25%となっている。

【 建物火災における主な出火原因と経過 】 (平成26年中)

主な経過又は発火源 (件)	たばこ		機械 (溶接機等)		その他			不明
	4		4		5			
経過 又は 発火源 (件)	火源が転倒落下する	2	火花が飛ぶ	2	ガスこんろ	1	電気 (配線器具)	1
	可燃物が火源の上に転倒落下する	1	輻射を受けて発火する	1	石油ストーブ	1	大型こんろ	1
	残り火の処置が不十分	1	火源が動いて接触する	1	マッチ	1		

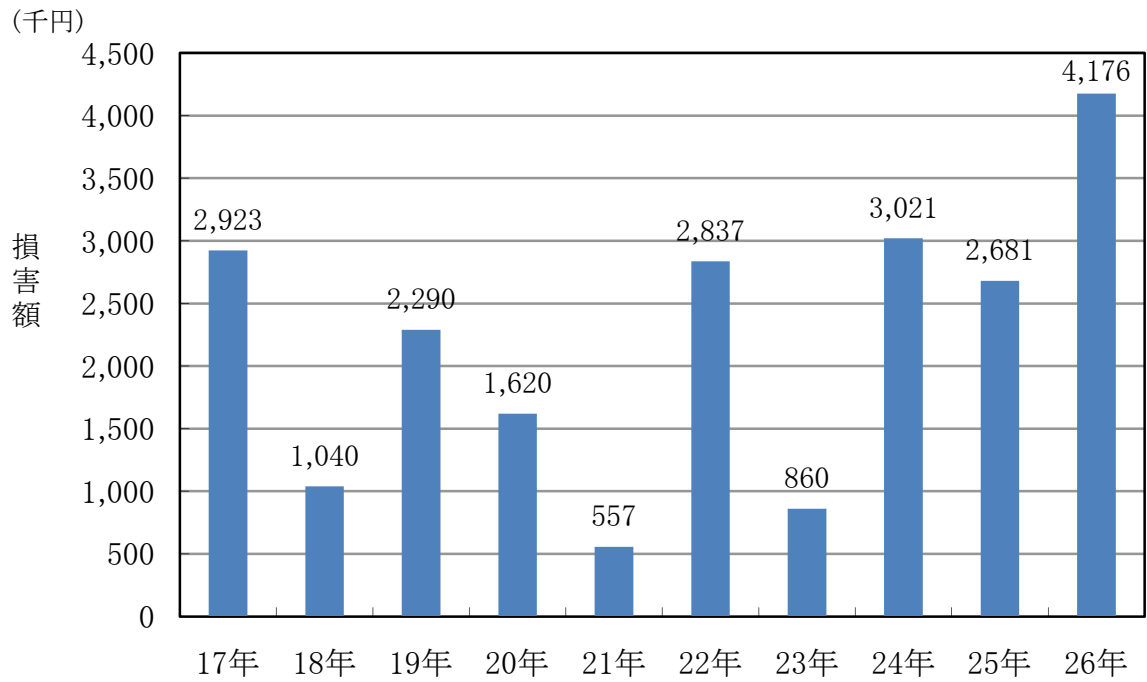
(11) 過去10年間の火災出動状況等

(各年中)

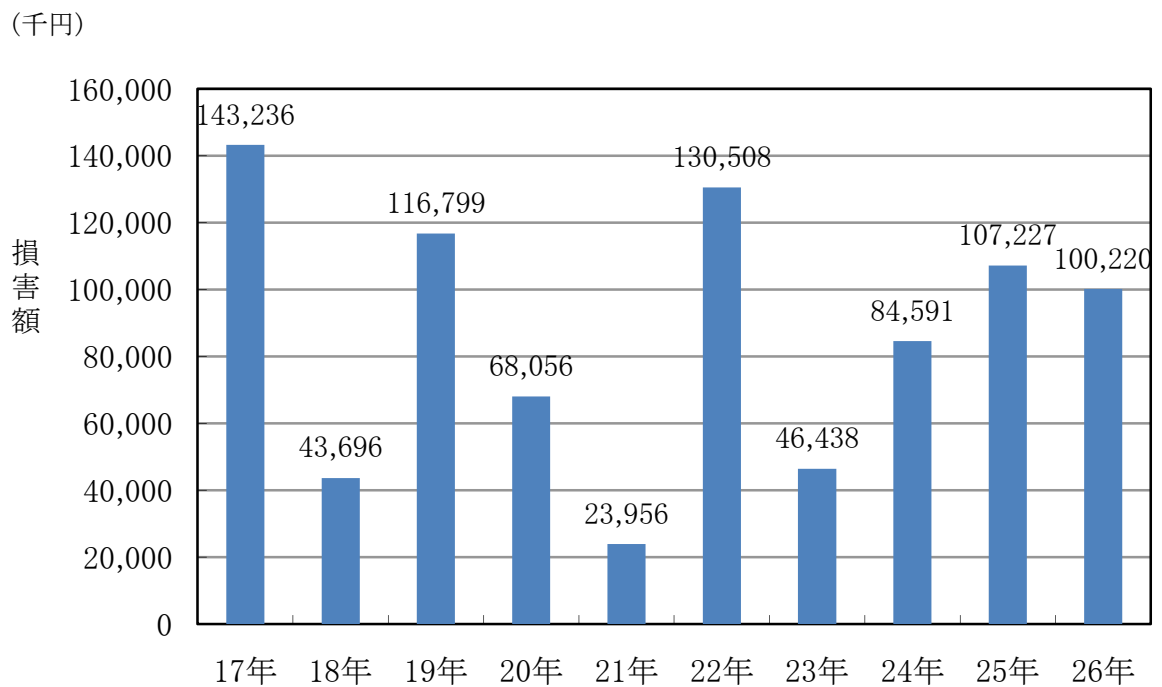
	出動件数	出動台数	延べ出動人員
平成17年	49	172	533
平成18年	42	170	454
平成19年	51	231	654
平成20年	42	167	484
平成21年	43	152	451
平成22年	46	188	538
平成23年	54	189	565
平成24年	28	138	416
平成25年	40	158	464
平成26年	24	108	331

(12) 過去10年間の火災による損害額の状況

◇ 火災1件あたりの平均損害額の推移



◇ 1年間の火災による損害の総額



救急・救助

(1) 救急活動状況及び搬送人員

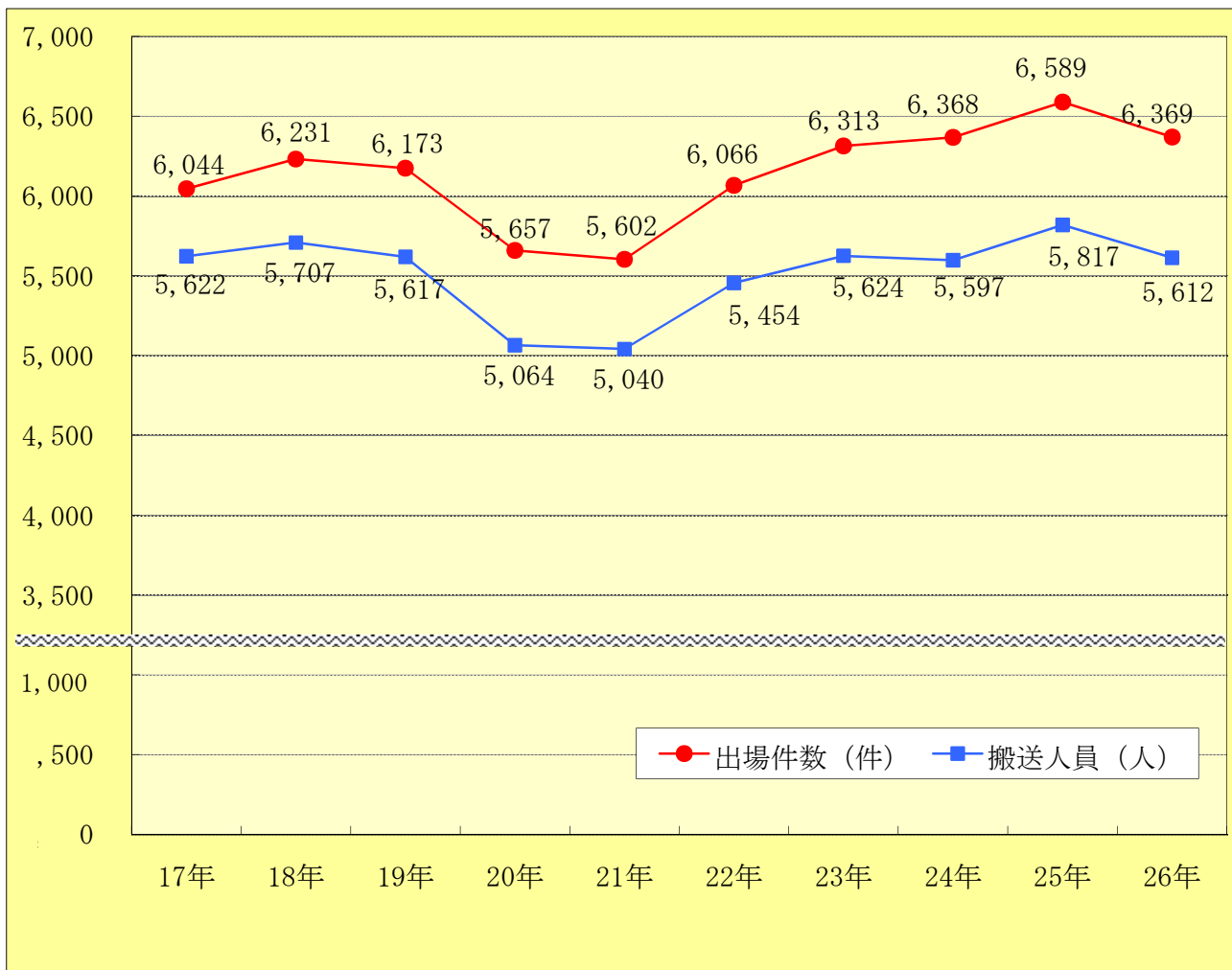
(平成26年中)

項 月	区 分	合 計	火 災	自 然 災 害	水 難	交 通 事 故	労 働 災 害	運 動 競 技	一 般 負 傷	加 害	自 損 行 為	急 病	そ の 他			
													転 院 搬 送	医 師 搬 送	資 器 材 搬 送	そ の 他
合計	出場件数	6,369	42	1	5	764	69	33	931	44	60	4,054	304	0	0	62
	搬送人員	5,612	5	1	1	710	67	33	853	32	47	3,557	303	0	0	3
1月	件数	570	5			48	4	1	102	5	4	369	27			5
	人員	500				47	4	1	95	2	3	320	27			1
2月	件数	542	2			62	6		76	5	8	342	35			6
	人員	477	1			55	6		72	3	7	298	35			
3月	件数	505	5			67	8	4	71	3	4	314	26			3
	人員	454				62	7	4	65	1	4	285	26			
4月	件数	504	1			60	5	1	67	5	1	326	25			13
	人員	443				55	5	1	63	4	1	288	25			1
5月	件数	527	7		1	70	3	4	68	3	5	335	25			6
	人員	469	1			65	3	4	61	2	4	304	25			
6月	件数	486	6		2	63	4		53	4	4	327	22			1
	人員	434			1	62	3		49	3	3	291	22			
7月	件数	533	1			62	3	2	71	3	8	355	24			4
	人員	465				53	3	2	65	3	6	309	24			
8月	件数	576	5	1	2	87	9	5	68	8	8	363	16			4
	人員	513	1	1		79	9	5	65	8	7	321	16			1
9月	件数	476	4			65	4	4	77		5	289	26			2
	人員	423				64	4	4	66		4	256	25			
10月	件数	494	1			65	9	4	83	3	3	293	26			7
	人員	421				61	9	4	74	3		244	26			
11月	件数	540	2			65	6	3	85	2	7	337	28			5
	人員	472	2			60	6	3	79	1	6	287	28			
12月	件数	616	3			50	8	5	110	3	3	404	24			6
	人員	541				47	8	5	99	2	2	354	24			

(2) 救急活動状況の対前年増減数

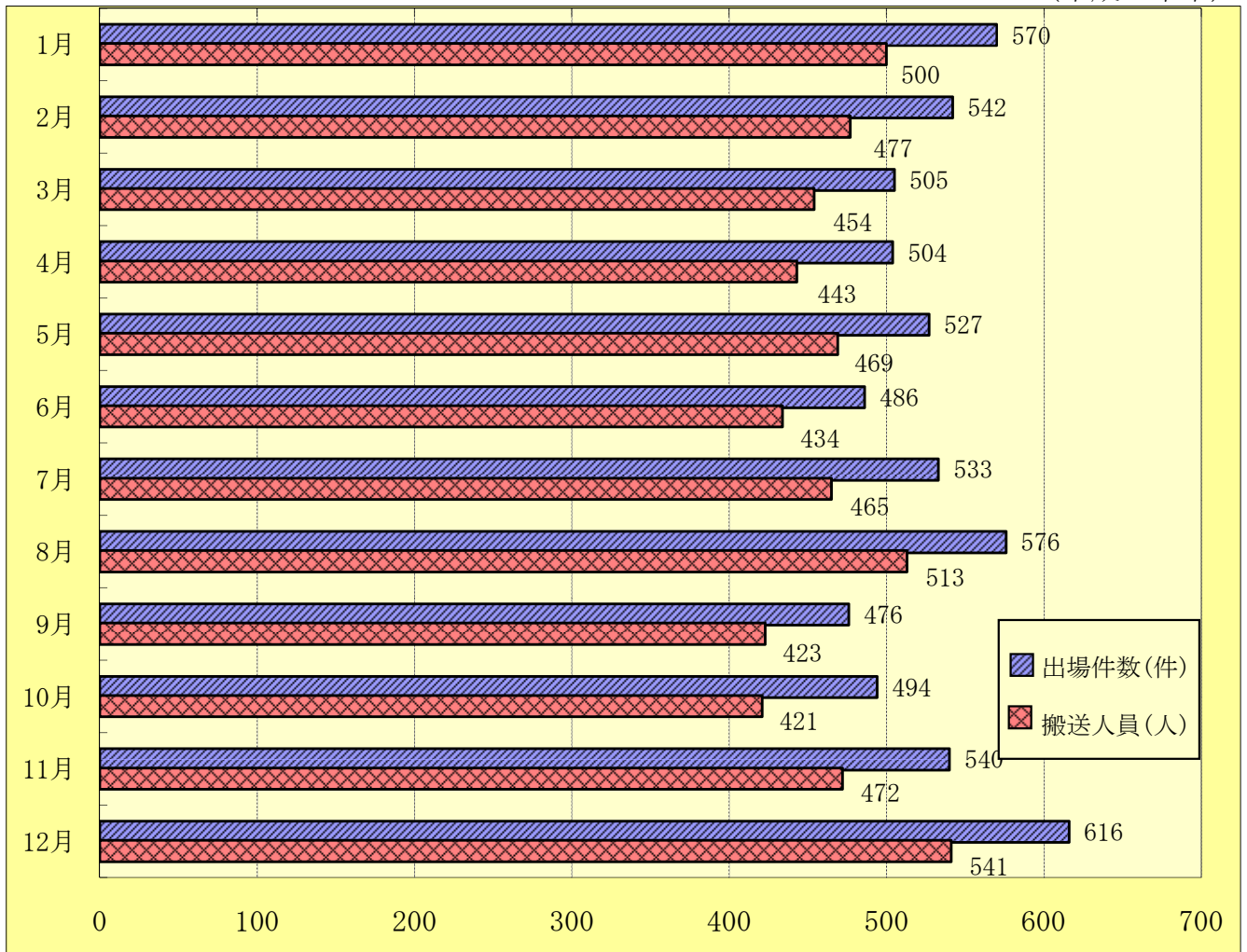
区 分	平成26年	平成25年	増減数
出 場 件 数 (件)	6,369	6,589	▲ 220
搬 送 人 員 (人)	5,612	5,817	▲ 205
不 搬 送 件 数 (件)	799	850	▲ 51
1 日 平 均 出 場 件 数 (件)	17.4	18.1	▲ 0.7
対人口1千人当りの出場件数 (件)	51.8	53.3	▲ 1.5
対 人 口 利 用 割 合	市民 22人に1人	市民 21.2人に1人	▲ 0.5

(3) 過去10年間の救急出場件数及び搬送人員



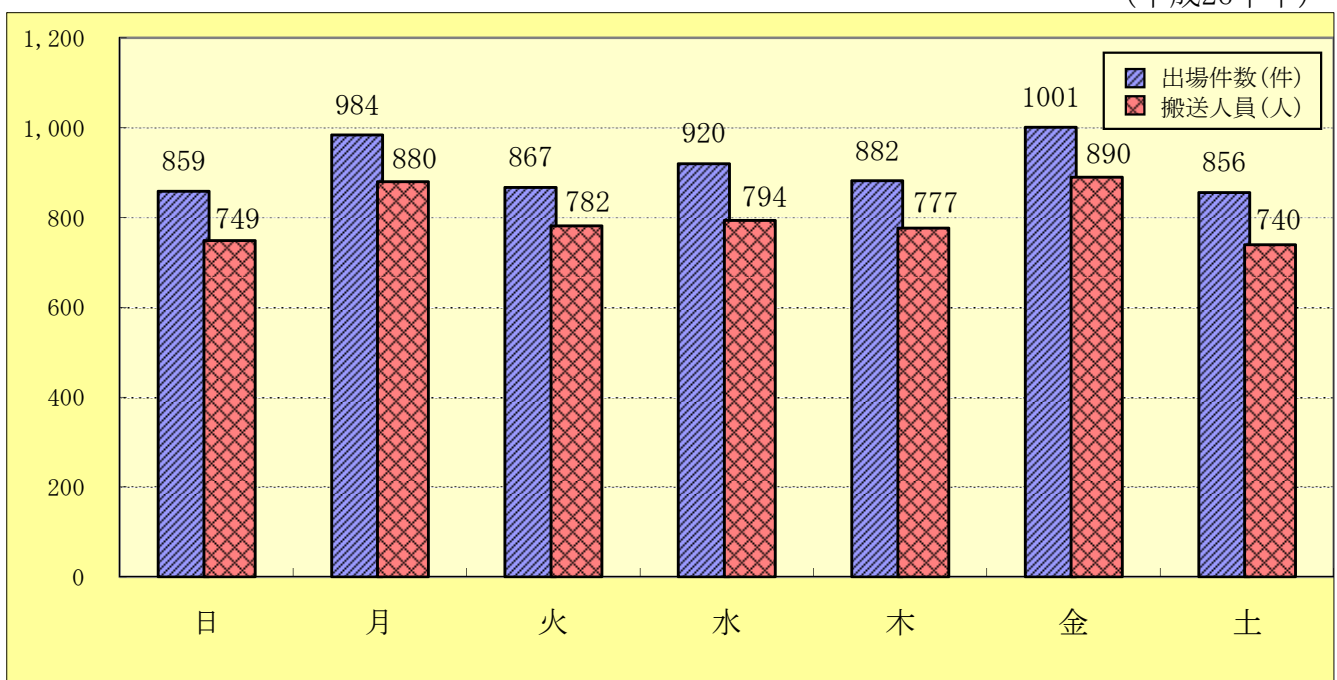
(4) 月別出場件数及び搬送人員

(平成26年中)



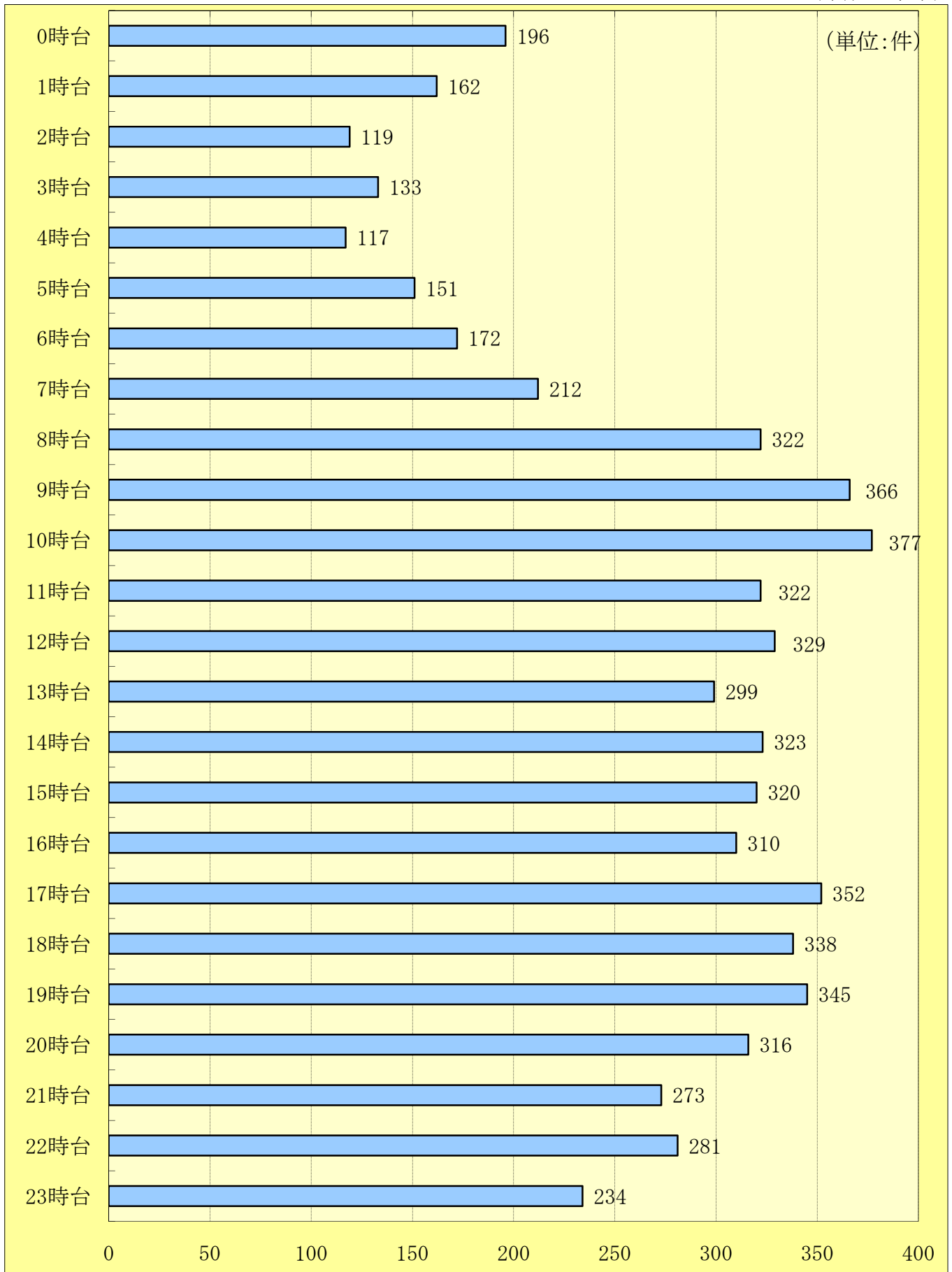
(5) 曜日別出場件数及び搬送人員

(平成26年中)



(6) 時間別救急出場件数

(平成26年中)



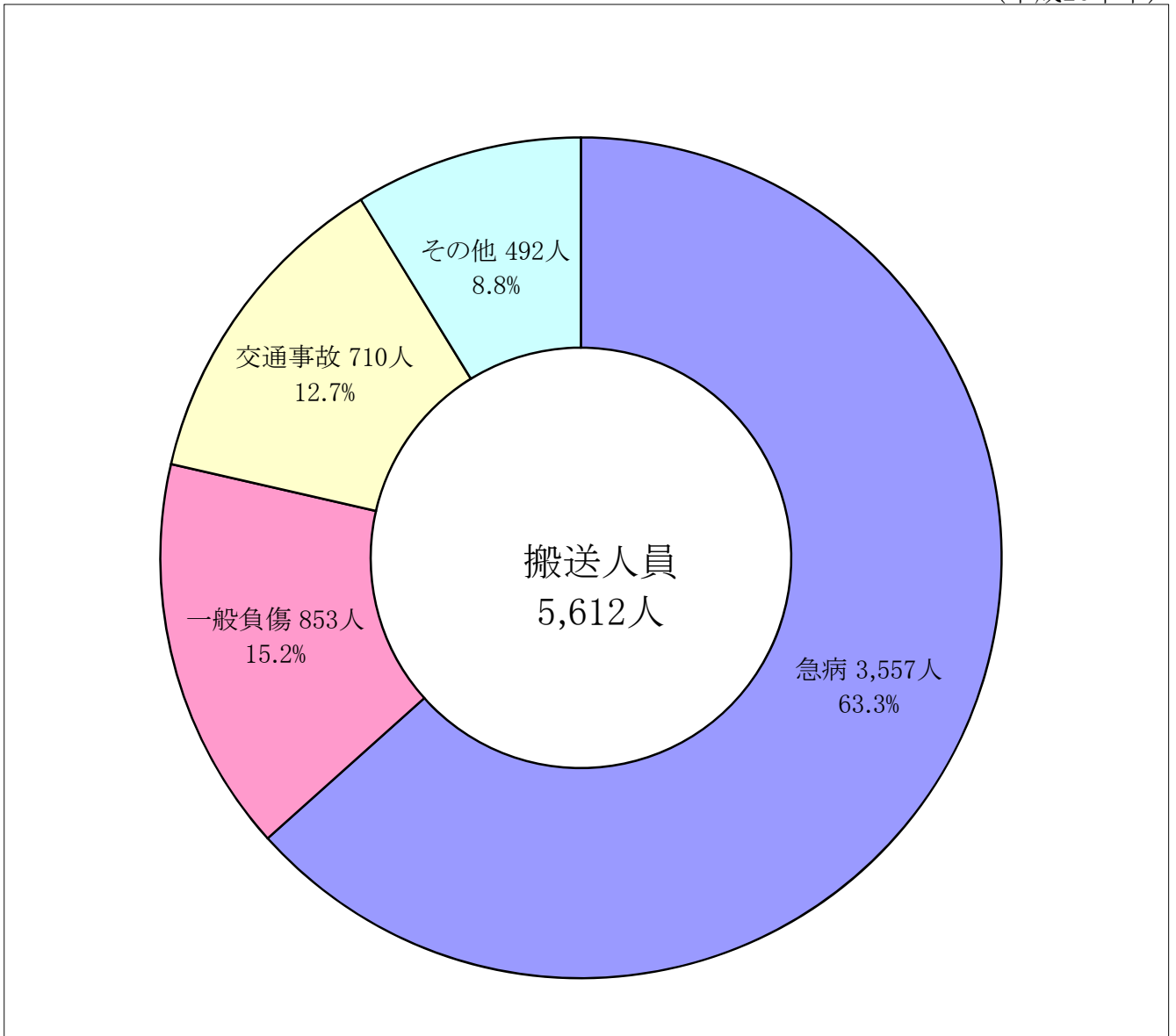
(7) 地域別救急出場件数及び搬送人員

(平成26年中)

地 域 名		出動件数	搬送人員	地 域 名		出動件数	搬送人員
松 原 地 区	阿 保	373	331	恵 我 地 区	大 堀	103	94
	上 田	435	374		小 川	102	93
	岡	300	269		一 津 屋	228	209
	河 合	220	193		別 所	192	175
	柴 垣	95	85		若 林	23	22
	新 堂	141	121	小 計	648	593	
	田 井 城	214	196	布 忍 地 区	北 新 町	250	205
	高見の里	336	284		東 新 町	363	317
	立 部	233	203		南 新 町	299	265
	丹 南	106	97		小 計	912	787
	西 大 塚	61	57	三 宅 地 区	三 宅 中	242	219
	西 野 々	86	77		三 宅 西	180	164
松ヶ丘	150	137	三 宅 東		46	39	
小 計	2,750	2,424	小 計		468	422	
天 美 地 区	天美我堂	257	231	他 市 町 村	大 阪 市	12	9
	天 美 北	260	225		堺 市	10	6
	天 美 西	211	182		柏羽藤市	6	7
	天 美 東	476	412		八 尾 市	0	0
	天 美 南	359	314		そ の 他	0	0
	小 計	1,563	1,364		小 計	28	22
合 計				合 計		6,369	5,612

(8) 事故種別搬送人員割合

(平成26年中)



(9) 診療科目別搬送人員

(平成26年中)

診療科目 搬送区分	合計	診療科目																				
		内科	循環器科	呼吸器科	小児科	新生児科	外科	整形外科	脳神経外科	胸部外科	腹部外科	血管外科	口腔外科	小児科	産婦人科	泌尿器科	皮膚科	耳鼻咽喉科	眼科	神経内科	精神科	その他
合計	5,612	1,251	461	435	275	2	767	975	478	4	13	0	16	6	62	179	10	66	11	506	90	5
管内	3,511	883	285	269	62	0	517	637	238	1	9	0	9	1	33	129	8	37	0	341	51	1
管外	2,101	368	176	166	213	2	250	338	240	3	4	0	7	5	29	50	2	29	11	165	39	4

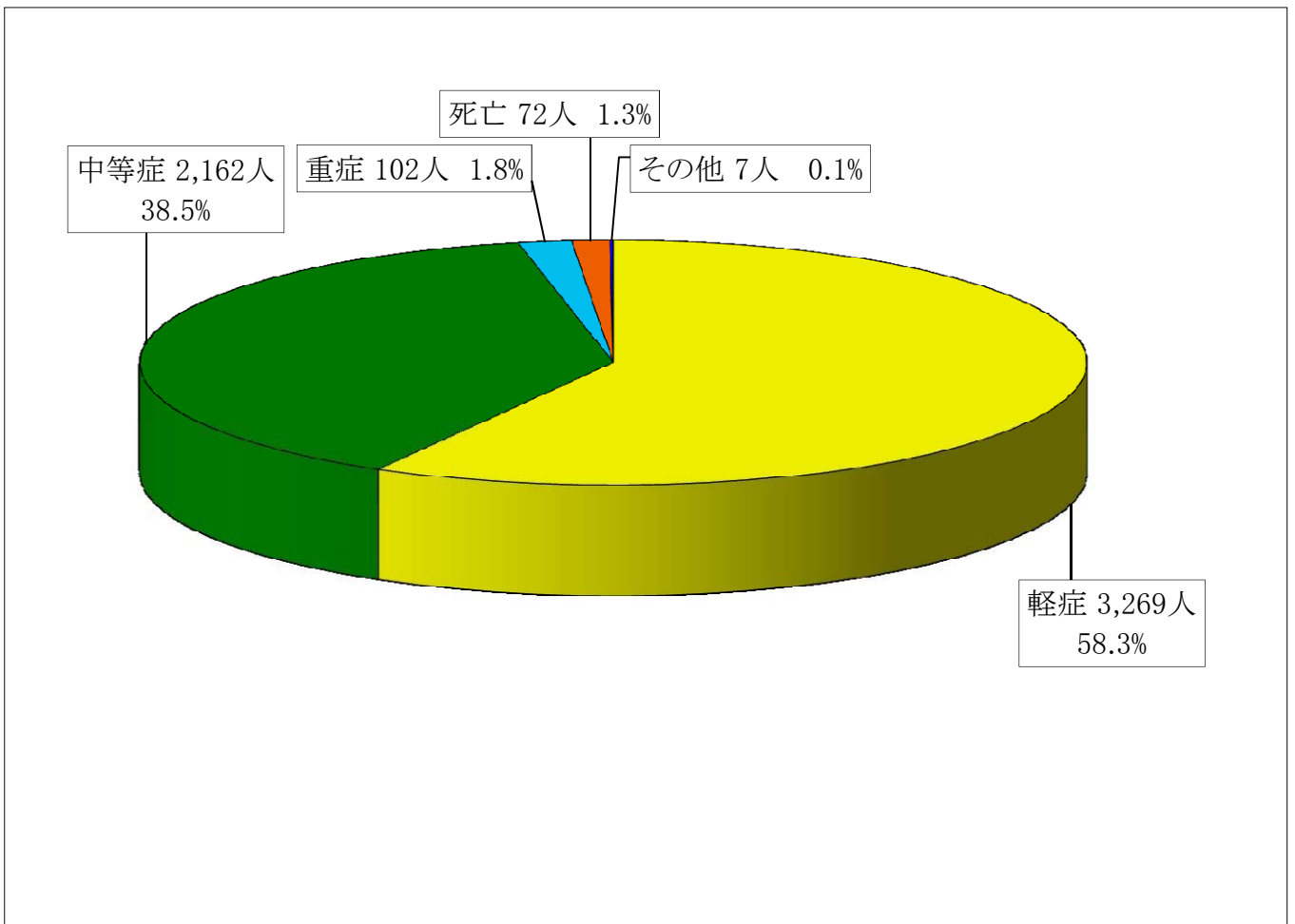
(10) 年齢別傷病程度別搬送人員

(平成26年中)

程度	年齢別	新生児	乳幼児	少年	成人	老人	合計
		生後28日以内	生後29日以上 7才未満	7才以上 18才未満	18才以上 65才未満	65才以上	
死亡				1	17	54	72
重症					33	69	102
中等症		2	62	40	482	1,576	2,162
軽症		1	267	193	1,285	1,523	3,269
その他			1		4	2	7
合計		3	330	234	1,821	3,224	5,612

(11) 傷病程度別搬送人員割合

(平成26年中)



(12) 救急活動所要時間

◇ 現場到着所要時間別出場件数 (指令から現場到着迄) (平成26年中)

所要時間 \ 事故種別	急病		交通事故		一般負傷		その他		合計	
3分未満	182		52		43		38		315	
3分以上 5分未満	1,275		251		339		268		2,133	
5分以上 10分未満	2,517		430		530		305		3,782	
10分以上 20分未満	80		30		19		9		138	
20分以上	0		1		0		0		1	
合計	4,054		764		931		620		6,369	
平均所要時間	5分17秒		5分19秒		5分04秒		4分46秒		5分12秒	

◇ 収容所要時間別搬送人員 (指令から医療機関等収容迄) (平成26年中)

所要時間 \ 事故種別	急病		交通事故		一般負傷		その他		合計	
		うち管外		うち管外		うち管外		うち管外		うち管外
10分未満	1								1	
10分以上 20分未満	362	6	76	7	72	8	70	7	580	28
20分以上 30分未満	1,475	299	355	77	356	64	196	105	2,382	545
30分以上 60分未満	1,538	826	257	142	376	182	195	152	2,366	1,302
60分以上 120分未満	166	121	20	17	43	29	25	17	254	184
120分以上	15	11	2	2	6	6	6	5	29	24
合計	3,557	1,263	710	245	853	289	492	286	5,612	2,083
平均所要時間	32分46秒		30分32秒		33分39秒		32分54秒		32分37秒	

(13) 救急隊員の行った応急処置件数

(平成26年中)

処置項目 \ 事故種別	急病	交通事故	一般負傷	その他	合計
応急処置対象人員	3,547	706	846	490	5,589
止血	6	10	58	13	87
固定	7	130	21	27	185
人工呼吸	5	0	1	2	8
心マッサージ	0	0	0	0	0
心肺蘇生	86	5	5	12	108
酸素吸入	645	25	33	100	803
気道確保	97	7	9	14	127
うち特定行為（うち気管挿管）	20(15)	1(0)	5(5)	0	26(20)
保温	5	1	2	2	10
被覆	2	87	153	39	281
在宅療法継続	58	0	4	1	63
除細動	10	0	1	1	12
静脈路確保	16	0	2	1	19
その他の処置	4	0	4	3	11
血圧測定	3,290	681	775	464	5,210
聴診器による聴取	111	16	11	8	146
血中酸素飽和度の測定	3,473	703	839	477	5,492
心電図	1,413	33	65	122	1,633
薬剤投与	2	0	2	1	5
合計	9,230	1,698	1,985	1,287	14,200

※ 傷病者を医療機関等へ収容するまでの間に救急隊員が行った応急処置についてその処置の対象となった傷病者の数及び処置件数。

(14) 救急講習会指導状況

(平成26年中)

講習会名	回数	受講者数
上級救命講習	2	57
普通救命講習	29	288
その他講習	78	4,244
合計	109	4,589

(15) 事故別救助活動状況

(平成26年中)

種 別	区 分	出場件数	活動件数	活動人員	救助人員
火	災	5	5	109	3
交 通 事 故		13	9	167	10
水 難 事 故		5	4	72	4
自 然 災 害		0	0	0	0
機 械 による 事 故		0	0	0	0
建 物 等 による 事 故		56	44	663	29
ガ ス 及 び 酸 欠 事 故		0	0	0	0
爆 発 事 故		0	0	0	0
そ の 他 の 事 故		12	8	140	6
合 計		91	70	1,151	52

(16) 救助事案発生状況

(平成26年中)

年 月 日	種別	発生状況及び救助活動状況
平成26年 8月13日	火災	4階建複合用途建築物の3階居室部分から出火し、2名が逃げ遅れたため、1名を屋内進入により救出、ベランダに避難した1名は、梯子車により救出したものの。
平成26年10月10日	交通事故	トラック同士の追突事故により、男性1名がハンドル及びダッシュボードに左大腿部を挟まれていたため、可搬式ウインチにより隙間を広げ救出したものの。

(17) 過去5年間の救助活動状況

年 別	区 分	出場件数	活動件数	活動人員	救助人員
平 成 22 年		85	60	675	60
平 成 23 年		92	61	696	57
平 成 24 年		99	64	781	51
平 成 25 年		94	57	1,228	36
平 成 26 年		91	70	1,151	52

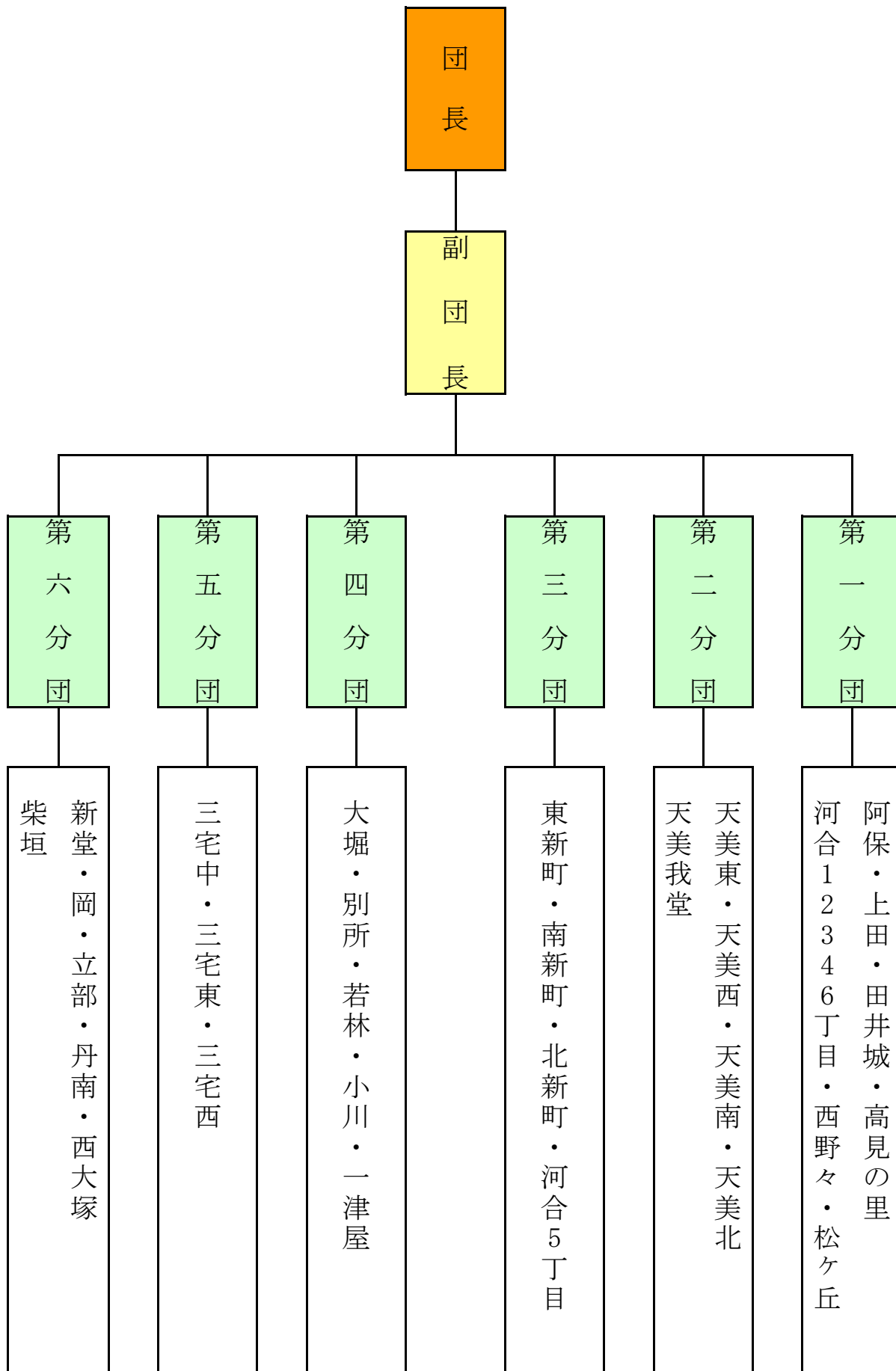
消防団

(1) 松原市消防団の組織

本
団

分
団

管
轄
区
域



(2) 団員配置状況

(平成 27 年 4 月 1 日現在)

階級 区分	団 長	副団長	分団長	副分団長	部 長	班 長	団 員	合 計
団 本 部	1	3						4
第 1 分団			1	1	2	5	14	23
第 2 分団			1	1	2	5	12	21
第 3 分団			1	1	2	5	15	24
第 4 分団			1	1	2	5	15	24
第 5 分団			1	1	2	5	12	21
第 6 分団			1	1	2	5	13	22
合 計	1	3	6	6	12	30	81	139

(3) 団員の年齢構成

(平成 27 年 4 月 1 日現在)

階級 区分	団 長	副団長	分団長	副分団長	部 長	班 長	団 員	合 計
18 歳以上 20 歳未満							1	1
20 歳以上 30 歳未満							9	9
30 歳以上 40 歳未満							23	23
40 歳以上 50 歳未満					1	14	36	51
50 歳以上 60 歳未満				2	6	15	11	34
60 歳以上	1	3	6	4	5	1	1	21
合 計	1	3	6	6	12	30	81	139
平均年齢 47.3 歳								

(4) 団員の勤続年数

(平成 27 年 4 月 1 日現在)

階級 年数	団 長	副団長	分団長	副分団長	部 長	班 長	団 員	合 計
5 年未満							25	25
5 年以上 10 年未満							19	19
10 年以上 15 年未満							24	24
15 年以上 20 年未満						6	10	16
20 年以上 25 年未満					2	20	1	23
25 年以上 30 年未満			1	1	6	3	2	13
30 年以上	1	3	5	5	4	1		19
合 計	1	3	6	6	12	30	81	139
平均勤続年数 16 年 8 ヶ月								

(5) 火災出場状況

(平成 26 年中)

月 別	1	2	3	4	5	6	7	8	9	10	11	12	計
回 数	3	2	3	1	5	3	0	2	3	2	0	1	25
延人員	36	83	33	53	113	144	0	15	100	12	0	8	597

(6) 消防自動車配置状況

(平成 27 年 4 月 1 日現在)

所 属	機 械 名	車 名	車両購入年月	級 別
第 1 分団	CD-I 型ポンプ	三菱	H12. 12	A-2
	積 載 車	トヨタ	H21. 7	トーハツ B-3
第 2 分団	CD-I 型ポンプ	日野	H23. 8	A-2
	積 載 車	日産	H24. 10	シバウラ B-3
第 3 分団	CD-I 型ポンプ	日野	H22. 10	A-2
	積 載 車	トヨタ	H25. 9	トーハツ B-3
第 4 分団	CD-I 型ポンプ	日野	H19. 9	A-2
	積 載 車	トヨタ	H17. 9	トーハツ B-3
第 5 分団	CD-I 型ポンプ	日野	H17. 10	A-2
	積 載 車	トヨタ	H26. 6	トーハツ B-3
第 6 分団	CD-I 型ポンプ	日野	H24. 10	A-2
	積 載 車	トヨタ	H23. 12	トーハツ B-3

(7) 無線機配置状況

(平成 27 年 4 月 1 日現在)

無線波 所 属	消 防 波 (市町村波 2)		署 活 系 無 線	
	種 別	呼 出 名 称	種 別	呼 出 名 称
消防団長	携帯移動局	まつしょう 501	携帯移動局	まつばら ほんだん 10
消防副団長	携帯移動局	まつしょう 502~504	携帯移動局	まつばら ほんだん 11~13
第 1 分団	固 定 局	まつしょう うえだ	車載移動局	うえだ ポンプ1・せきさい2
	携帯移動局	まつしょう うえだ 1~5	携帯移動局	うえだ とんしょ3・うえだ 10~14
第 2 分団	固 定 局	まつしょう あまみ	車載移動局	あまみ ポンプ1・せきさい2
	携帯移動局	まつしょう あまみ 1~5	携帯移動局	あまみ とんしょ3・あまみ 10~14
第 3 分団	固 定 局	まつしょう みなみしんまち	車載移動局	しんまち ポンプ1・せきさい2
	携帯移動局	まつしょう みなみしんまち 1~5	携帯移動局	しんまち とんしょ3・しんまち 10~14
第 4 分団	固 定 局	まつしょう おおぼり	車載移動局	えが ポンプ1・せきさい2
	携帯移動局	まつしょう おおぼり 1~5	携帯移動局	えが とんしょ3・えが 10~14
第 5 分団	固 定 局	まつしょう みやけ	車載移動局	みやけ ポンプ1・せきさい2
	携帯移動局	まつしょう みやけ 1~5	携帯移動局	みやけ とんしょ3・みやけ 10~14
第 6 分団	固 定 局	まつしょう おか	車載移動局	おか ポンプ・せきさい2
	携帯移動局	まつしょう おか 1~5	携帯移動局	おか とんしょ3・おか 10~14

(8) 消防団活動状況

(平成26年度)

実施月	活動内容	備考
平成26年4月	1. 特別教育訓練指導員研修	
平成26年5月	1. 初級幹部科研修・消防団員基礎(初任)教育訓練	
平成26年6月	1. 地域防災ネットワークプロジェクト訓練	
平成26年8月	1. 上級幹部科研修会	
平成26年9月	1. 第58回大阪府消防大会・大阪府消防操法訓練大会	
	2. 地域防災ネットワークプロジェクト訓練	
平成26年10月	1. 幹部教育中級幹部科	
	2. 上級救命講習	
平成26年11月	1. 秋季全国火災予防運動	
	2. 交通安全講習会・安全管理講習会	
平成26年12月	1. 歳末警戒	
平成27年1月	1. 消防出初式	
平成27年2月	1. 松原市消防団100年記念式典	
	2. 消防団循環器集団健診	
平成27年3月	1. 春季火災予防運動	
	2. 松原市防災総合訓練	
	3. 大阪府消防表彰式	
※	(1) 本団会議 (随時) (2) 分団長会議 (毎月1回) (3) 警戒広報 ①毎月(10日)「火災予防推進の日」 ②春・秋火災予防運動期間 ③歳末警戒期間 (4) 吸水及び放水訓練 (随時) (5) 町会等訓練指導 (随時) (6) 初動体制訓練 (毎月1回)	

平成 2 6 年消防年報
(平成 2 7 年刊行)

編集・発行 松原市消防本部
松原市阿保 1 丁目 16 番 2 号

TEL 072-332-3102 (代表)

FAX 072-332-0003

直通 総務課 072-332-3302
予防課 072-332-3304
警防課 072-332-3103
消防署 072-332-3104

ホームページアドレス

<http://www.city.matsubara.osaka.jp>