

## 松原市の給与・定員管理等について

### 1 総括

#### (1) 人件費の状況（普通会計決算）

区分	住民基本台帳人口 (4年1月1日)	歳出額 A	実質収支	人件費 B	人件費率 B/A	(参考) 2年度の人件費率
3年度	人 117,811	千円 49,877,058	千円 1,045,969	千円 7,015,517	% 14.1	% 12.8

#### (2) 職員給与費の状況（普通会計決算）

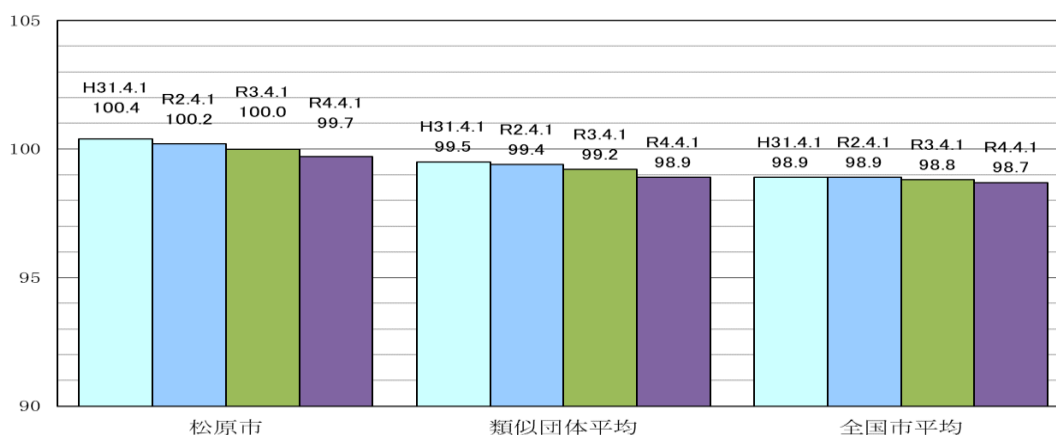
区分	職員数 A	給 与 費				(参考)一人当たり給与費 B/A	(参考)2年度平均一人当たり給与費
		給 料	職員手当	期末・勤勉手当	計 B		
3年度	人 740	千円 2,729,451	千円 865,765	千円 1,227,988	千円 4,823,204	千円 6,518	千円 6,610

(注) 1 職員手当には退職手当を含まない。

2 職員数については、3年4月1日現在の人数である。また、任期付短時間勤務職員（再任用職員（短時間勤務））及び会計年度任用職員を含まない。

3 給与費については、任期付短時間勤務職員（再任用職員（短時間勤務））の給与費が含まれているが、会計年度任用職員の給与費は含まれていない。

#### (3) ラスパイレス指数の状況



(注) 1 ラスパイレス指数とは、全地方公共団体の一般行政職の給料月額を同一の基準で比較するため、国の職員数（構成）を用いて、学歴や経験年数の差による影響を補正し、国の行政職俸給表（一）適用職員の俸給月額を100として計算した指数。

2 ( ) 書きの数値は、地域手当補正後ラスパイレス指数を指す。地域手当補正後ラスパイレス指数とは、地域手当を加味した地域における国家公務員と地方公務員の給与水準を比較するため、地域手当の支給率を用いて補正したラスパイレス指数。

(補正前のラスパイレス指数×(1+当該団体の地域手当支給率) / (1+国の指定基準に基づく地域手当支給率) により算出。)

3 類似団体平均とは、人口規模、産業構造が類似している団体のラスパイレス指数を単純平均したものである。

(4) 給与制度の総合的見直しの実施状況について

【概要】国の給与制度の総合的見直しにおいては、俸給表の水準の平均2%の引下げ及び地域手当の支給割合の見直し等に取り組むとされている。

① 給料表の見直し

[ 実施 ]

実施内容（平均引下げ率、実施（実施予定）時期、経過措置の有無等具体的な内容（未実施の場合には、その理由））

（給料表の改定実施時期）平成27年4月1日  
 （内容）一般行政職の給料表について、国の見直し内容を踏まえ、平均2%引下げ。  
 （現給保障は実施していない）

② 地域手当の見直し

実施内容（国基準における場合の支給割合及び当該団体の支給割合）

（支給割合）国基準12%に対し、松原市においても12%を支給。

（参考）

	平成26年度	平成27年度		平成28年度	平成29年度	平成30年度	令和元年度	令和2年度	令和3年度	令和4年度
		4月1日時点	遡及改定後							
国基準による支給割合	6%	8%	10%	12%	12%	12%	12%	12%	12%	12%
松原市	6%	8%	12%	12%	12%	12%	12%	12%	12%	12%

③ その他の見直し内容

初任給基準の引き下げを実施（H27.4.1）  
 定期昇給の1号抑制（H28.1.1）

## 2 職員の平均給与月額、初任給等の状況

### (1) 職員の平均年齢、平均給料月額及び平均給与月額の状況（4年4月1日現在）

#### ① 一般行政職

区 分	平均年齢	平均給料月額	平均給与月額	平均給与月額 (国比較ベース)
松原市	40.6歳	310,600円	423,793円	382,887円
大阪府	41.8歳	314,101円	429,302円	429,302円
国	42.7歳	323,711円	—	405,049円
類似団体	42.0歳	314,081円	402,611円	364,751円

#### ② 技能労務職

	平均年齢	職員数	平均給料月額	平均給与月額 (A)	平均給与月額 (国比較ベース)	対応する民間の 類似職種	平均 年齢	平均給与 月額 (B)	A/B
松原市	51.9歳	62人	346,200円	426,774円	400,316円	—	—	—	—
うち清掃作業員	53.7歳	31人	338,900円	436,119円	391,126円	廃棄物処理業 従業員	47.0歳	306,000円	1.43
うち用務員	50.8歳	16人	350,400円	415,206円	406,863円	他に分類されない運搬 ・清掃・包装等従事者	49.1歳	236,600円	1.75
うち自動車運転手	—	—	—	—	—	—	—	—	—
大阪府	54.4歳	403人	301,592円	375,082円	375,082円	—	—	—	—
国	51.1歳	2,114人	286,570円	—	328,416円	—	—	—	—
類似団体	52.6歳	34人	321,221円	377,100円	359,636円	—	—	—	—

※職員数が3人未満の場合は、「—」と記載している。

区 分	公 務 員		
	年収ベース（試算値）の比較		
	公務員 (C)	民間 (D)	C/D
松原市	—	—	—
うち清掃作業員	6,998,028円	4,266,500円	1.64
うち用務員	6,872,472円	3,187,900円	2.16

※民間データは、賃金構造基本統計調査において公表されているデータを使用している。（令和元年～令和3年の3ヶ年平均）

※技能労務職の職種と民間の職種等の比較にあたり、年齢、業務内容、雇用形態等の点において完全に一致しているものではない。

※年収ベースの「公務員 (C)」及び「民間 (D)」のデータは、それぞれ平均給与月額を12倍したものに、公務員においては前年度に支給された期末・勤勉手当、民間においては前年に支給された年間賞与の額を加えた試算値である。

### ③教育職

区 分	平均年齢	平均給料月額	平均給与月額
松原市	36.6歳	261,900円	319,722円
大阪府	38.8歳	338,537円	415,855円
類似団体	40.9歳	314,835円	372,879円

(注) 1 「平均給料月額」とは、4年4月1日現在における職種ごとの職員の基本給の平均である。

2 「平均給与月額」とは、給料月額と毎月支払われる扶養手当、地域手当、住居手当、時間外勤務手当などのすべての諸手当の額を合計したものであり、地方公務員給与実態調査において明らかにされているものである。

また、「平均給与月額(国比較ベース)」は、比較のため、国家公務員と同じベース(=時間外勤務手当等を除いたもの)で算出している。

### (2) 職員の初任給の状況(4年4月1日現在)

区 分		松原市	大阪府	国
一般行政職	大学卒	188,700円	187,300円	182,200円
	高校卒	154,900円	153,500円	150,600円
技能労務職	高校卒	152,700円	153,267円	—
	中学卒	—	—	—
教育職 (市：幼稚園)	大学卒	188,700円	209,100円	—
	短大卒	168,900円	—	—

### (3) 職員の経験年数別・学歴別平均給料月額の状況(4年4月1日現在)

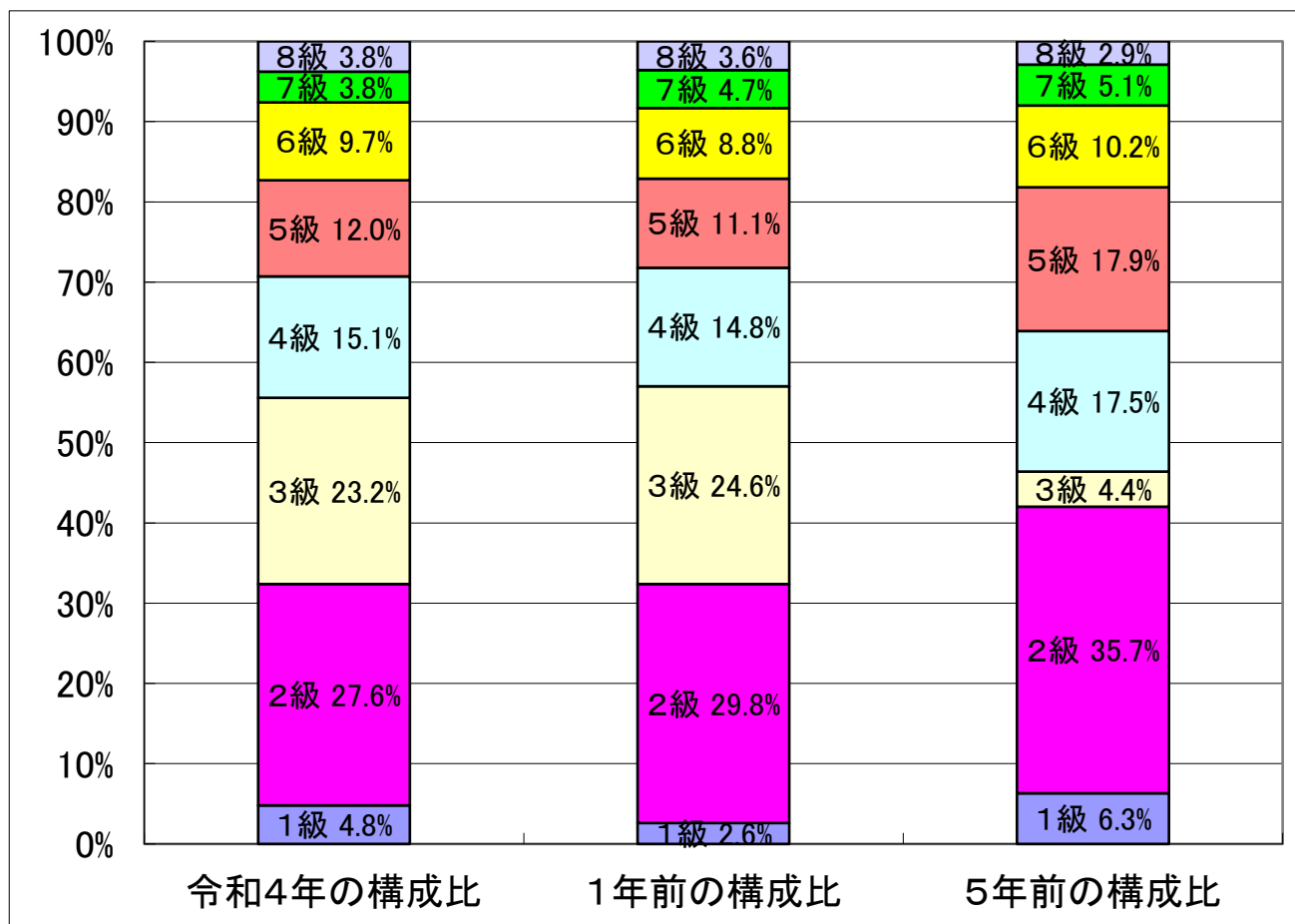
区 分		経験年数 10年	経験年数 20年	経験年数 25年	経験年数 30年
一般行政職	大学卒	264,000円	341,050円	—	403,958円
	高校卒	—	267,100円	—	360,333円
技能労務職	高校卒	—	—	350,300円	370,400円
	中学卒	—	—	—	—
教育職	大学卒	—	—	—	—
	高校卒	—	—	—	—

### 3 一般行政職の級別職員数等の状況

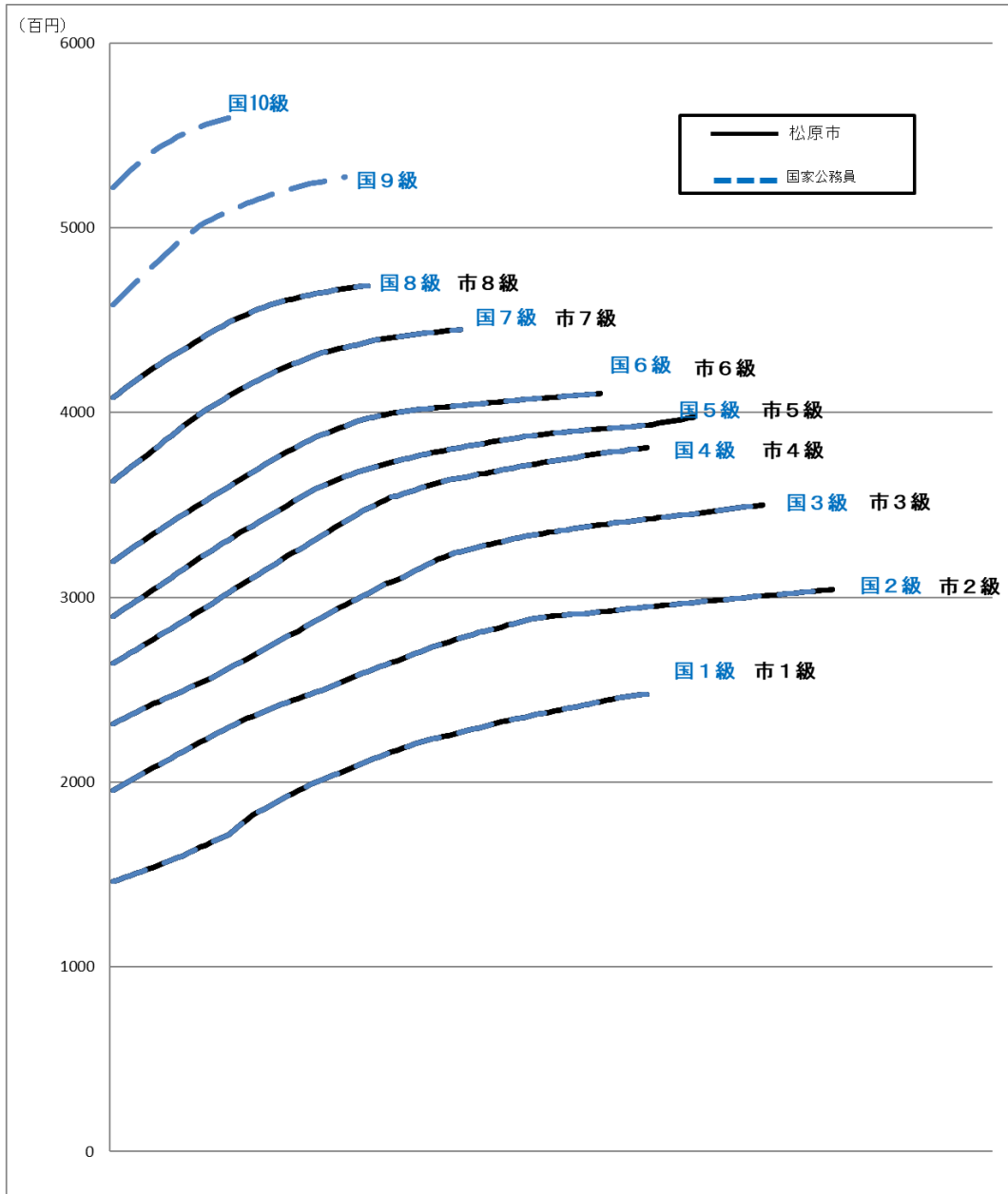
(1) 一般行政職の級別職員数及び給料表の状況（4年4月1日現在）

職務の級	基準となる職務の内容	職員数	構成比	1号給の給料月額	最高号給の給料月額
1 級	定型的な業務を行う職務	19人	4.8%	146,100円	247,600円
2 級	特に高度の知識又は経験を必要とする業務を行う職務	108人	27.6%	195,500円	304,200円
3 級	主任の職務	91人	23.2%	231,500円	350,000円
4 級	係長又は主査の職務	59人	15.1%	264,200円	381,000円
5 級	課長補佐又は主幹の職務	47人	12.0%	289,700円	397,300円
6 級	課長又は参事の職務	38人	9.7%	319,200円	410,200円
7 級	次長又は副理事の職務	15人	3.8%	362,900円	444,900円
8 級	部長又は理事の職務	15人	3.8%	408,100円	468,600円

- (注) 1 松原市の給与条例に基づく給料表の級区分による職員数である。  
 2 標準的な職務内容とは、それぞれの級に該当する代表的な職務である。



(2) 国との給料表カーブ比較表（行政職（一））（4年4月1日現在）



(3) 昇給への人事評価の活用状況（松原市）

令和4年4月2日から令和5年4月1日 までにおける運用	管理職員		一般職員	
	昇給可能な 区分	昇給実績が ある区分	昇給可能な 区分	昇給実績が ある区分
イ. 人事評価を活用している				
活用している昇給区分				
上位、標準、下位の区分				
上位、標準の区分				
標準、下位の区分				
標準の区分のみ（一律）				
ロ. 人事評価を活用していない	○		○	
活用予定時期	未定		未定	

## 4 職員の手当の状況

### (1) 期末手当・勤勉手当

松原市	大阪府	国
1人当たり平均支給額(3年度) 1,632千円	1人当たり平均支給額(3年度) 1,650千円	—
(3年度支給割合) 期末手当 2.55月分 勤勉手当 1.9月分 (1.45)月分 (0.9)月分	(3年度支給割合) 期末手当 2.4月分 勤勉手当 1.9月分 (1.35)月分 (0.9)月分	(3年度支給割合) 期末手当 2.55月分 勤勉手当 1.9月分 (1.45)月分 (0.9)月分
(加算措置の状況) 職制上の段階、職務の級等による加算措置 ・役職加算 5～20%	(加算措置の状況) 職制上の段階、職務の級等による加算措置 ・役職加算 5～20% ・管理職加算 10～25%	(加算措置の状況) 職制上の段階、職務の級等による加算措置 ・役職加算 5～20% ・管理職加算 10～25%

(注) ( )内は、再任用職員に係る支給割合である。

○勤勉手当への人事評価の活用状況(一般行政職)(松原市)

令和4年度中における運用	管理職員		一般職員	
イ. 人事評価を活用している				
活用している成績率	支給可能な成績率	支給実績がある成績率	支給可能な成績率	支給実績がある成績率
上位、標準、下位の成績率	○		○	
上位、標準の成績率				
標準、下位の成績率		○		○
標準の成績率のみ(一律)				
ロ. 人事評価を活用していない				
活用予定時期				

### (2) 退職手当(4年4月1日現在)

松原市			国		
(支給率)	自己都合	応募認定・定年	(支給率)	自己都合	応募認定・定年
勤続20年	19.6695月分	24.586875月分	勤続20年	19.6695月分	24.586875月分
勤続25年	28.0395月分	33.27075月分	勤続25年	28.0395月分	33.27075月分
勤続35年	39.7575月分	47.409月分	勤続35年	39.7575月分	47.409月分
最高限度	47.709月分	47.709月分	最高限度	47.709月分	47.709月分
その他の加算措置			その他の加算措置		
(退職時特別昇給	なし	)	定年前早期退職特例措置		
1人当たり平均支給額			(割増率2～45%)		
9,359千円					

(注) 退職手当の1人当たり平均支給額は、3年度に退職した職員に支給された平均額である。

(3) 地域手当（4年4月1日現在）

支給実績（3年度決算）		357,003千円	
支給職員1人当たり平均支給年額（3年度決算）		468,507円	
支給対象地域	支給率	支給対象職員数	国の制度（支給率）
全地域	12 %	762 人	12 %

(4) 特殊勤務手当（4年4月1日現在）

支給実績（3年度決算）		14,331千円
支給職員1人当たり平均支給年額（3年度決算）		73,115円
職員全体に占める手当支給職員の割合（3年度）		26.5%
手当の種類（手当数）		5
種類	支給基準と支給対象職員	支給額
市税徴収業務等従事職員の特殊勤務手当	市民税の申告又は固定資産の評価に関する実地調査業務に従事した職員に対し支給	日額100円
	市税、国民健康保険料又は介護保険料の納入督促による徴収又は滞納処分業務に従事した職員に対して支給	日額100円
福祉業務従事職員の特殊勤務手当	社会福祉法（昭和26年法律第45号）第18条第4項に規定する職務に係る業務に実地で従事した社会福祉主事に対して支給	日額100円
	行旅死亡人の収容護送業務に従事した職員に対して支給	1回2,000円
防疫等作業従事職員の特殊勤務手当	感染症の患者若しくは感染症の疑いのある患者の救護又は感染症の病原体が付着し、若しくは付着のおそれのある物件の処理作業又はこれらの防疫作業に従事した職員に対して支給	日額1,000円
	結核の患者若しくは結核の疑いがある患者の救護又は結核菌が付着し、若しくは付着のおそれのある物件の処理作業に従事した職員又は結核の患者に直接指導監督若しくは保健指導を行った職員に対して支給	日額300円
現場作業従事職員の特殊勤務手当	公共施設などの美化、清掃、樹木の剪定、消毒等の作業に従事する職員に対して支給	日額650円
	一般廃棄物収集作業（動物死体処理作業を除く。）又は一般廃棄物焼却作業に常時従事する職員に対して支給	日額800円
	犬、猫等これらに類する動物の死体処理作業に従事した職員に対して支給	日額350円
	風、水、地震、火災その他非常災害による被災現場で、り災者の救出、移送、河川及び道路橋りょう等の補修作業等危険を伴う緊急な防災の現場作業に従事した職員（火災にあたっては消防職員を除く。）に対して支給	日額800円（その作業の一部又は全部が午後10時から翌日午前5時までの間に行われるときにあつては1,200円）災害対策本部を設置したときは、別に市長が定める額



消防業務従事 職員の特殊勤 務手当	火災現場へ出動し、消防活動に従事した職員に対して支給	1回 建物火災 400円 建物以外 100円
	救急車で救急の業務又は患者の移送業務に従事した職員に対して支給	1回100円
	正規の勤務時間による勤務の一部又は全部が午後10時から翌日の午前5時までの間(以下「深夜」という。)に行われる消防の業務に従事した職員に対して支給	1勤務300円
	救急救命士の資格を有し、救急救命の業務に従事する職員に対して支給	1勤務700円

#### (5) 時間外勤務手当

支給実績(3年度決算)	165,939千円
職員1人当たり平均支給年額(3年度決算)	301,159円
支給実績(2年度決算)	158,637千円
職員1人当たり平均支給年額(2年度決算)	287,907円

(注) 職員1人当たり平均支給額を算出する際の職員数は、「支給実績(3年度決算)」と同じ年度の4月1日現在の総職員数(管理職員、教育職員等、制度上時間外勤務手当の支給対象とはならない職員を除く。)であり、短時間勤務職員を含む。

(6) その他の手当（4年4月1日現在）

手 当 名	内容及び支給単価	国の制度との異同	国の制度と異なる内容	支給実績 (3年度決算)	支給職員1人当たり 平均支給年額 (3年度決算)
扶養手当	子10,000円 16～22歳の子5,000円加算 その他の扶養親族6,500円 (一般職給料表の8級を受ける者については、3,500円)	同じ		93,473千円	245,335円
住居手当	●借家、借間居住者 ・月額27,000円以下の家賃の者 →家賃額-16,000円 ・月額27,000円を超える家賃の者 →(家賃額-27,000円)×1/2+11,000円	同じ		39,760千円	283,994円
通勤手当	・交通機関等の利用者 最長6カ月の運賃 ・交通用具利用者(直線距離) 1.0～1.5km 2,000円 1.5～2.5km 4,000円 2.5～4.0km 5,000円 4.0～8.0km 7,000円 8.0～12km 9,500円 12～16km 11,500円 16～20km 13,500円 20～24km 15,500円 24～28km 17,500円 28km以上 19,500円	異なる	通勤用具の区分及び距離の区分が異なる	54,729千円	83,682円
管理職手当	支給額 ・部長級 82,000円 ・次長級 65,000円 ・課長級 59,000円 ・補佐級 45,000円			108,082千円	647,195円
休日勤務手当	休日において正規の勤務時間中に勤務することが命ぜられた職員 1時間当たりの給与額×1.35			47,684千円	425,743円
夜間勤務手当	正規の勤務時間として午後10時から翌日の午前5時まで勤務した時 1時間当たりの給与額×0.25			3,855千円	52,795円
宿日直手当	宿日直勤務をした時 1回 4,400円 (勤務時間が5時間未満の時 1回2,200円)	同じ		0千円	0円

## 5 特別職の報酬等の状況（4年4月1日現在）

区 分		給 料 月 額 等	
給 料	市 長	1,005,700円 (1,040,000円)	(参考) 類似団体における最高/最低額 1,030,000円 / 686,000円
	副 市 長	840,700円 (870,000円)	880,000円 / 667,300円
報 酬	議 長	760,000円 ( )	760,000円 / 450,000円
	副 議 長	670,000円 ( )	670,000円 / 390,000円
	議 員	620,000円 ( )	620,000円 / 370,000円
期 末 手 当	市 長 副 市 長	(3年度支給割合) 4.45 月分	
	議 長 副 議 長 議 員	(3年度支給割合) 4.45 月分	
退 職 手 当	市 長 副 市 長	(算定方式) 給料月額×50/100×在職月数 給料月額×30/100×在職月数	(1期の手当額) 24,960,000円 12,528,000円 (支給時期) 任期毎 任期毎
	備 考		

- (注) 1 給料及び報酬の( )内は、減額措置を行う前の金額である。  
 2 退職手当の「1期の手当額」は、4月1日現在の給料月額及び支給率に基づき、1期(4年=48月)勤めた場合における退職手当の見込額である。

## 6 職員数の状況

### (1) 部門別職員数の状況と主な増減理由

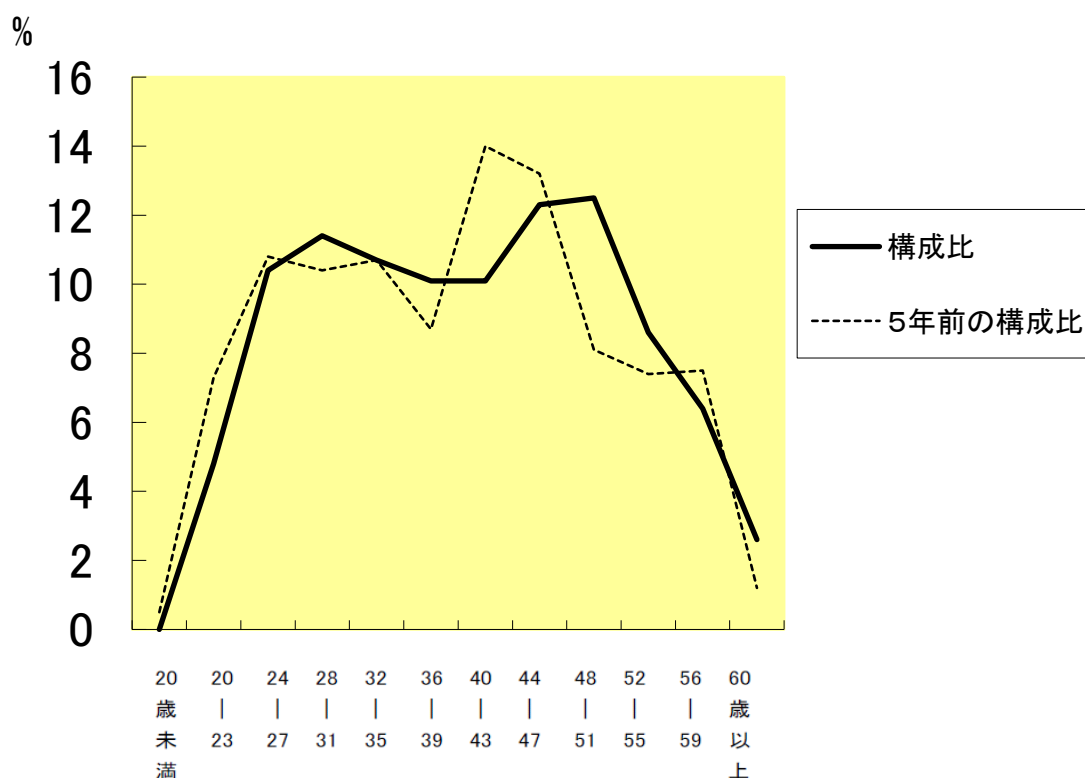
(各年4月1日現在)

部 門		区 分	職 員 数		対 前 年 数 増 減	主 な 増 減 理 由
			令 和 3 年	令 和 4 年		
普 通 会 計 部 門	一 般 行 政 部 門	議 会	6	6	0	
		総 務	1 1 3	1 1 5	2	
		税 務	4 0	4 0	0	
		労 働	1	1	0	
		農 水	4	3	△ 1	
		商 工	1 0	1 0	0	
		土 木	6 2	6 2	0	
		民 生	2 0 7	2 0 5	△ 2	
		衛 生	7 5	7 4	△ 1	
		計	5 1 8	5 1 6	△ 2	< 参 考 > 人口 1 万人 当たり 職員 数 43.80 人 ( 類似 団 体 の 人 口 1 万 人 当 た り の 職 員 数 46.87 人 )
	教 育 部 門	1 0 7	1 1 0	3		
	消 防 部 門	1 1 5	1 1 5	0		
	小 計	7 4 0	7 4 1	1	< 参 考 > 人口 1 万人 当たり 職員 数 62.90 人 ( 類似 団 体 の 人 口 1 万 人 当 た り の 職 員 数 61.27 人 )	
公 営 企 業 計 等 部 門	水 道	2 1	2 1	0		
	下 水	8	1 0	2		
	そ の 他	3 6	3 8	2		
	小 計	6 5	6 9	4		
合 計		8 0 5 [1,037]	8 1 0 [1,037]	5	< 参 考 > 人口 1 万人 当たり 職員 数 67.81 人	

(注) 1 職員数は一般職に属する職員数である。

2 [ ]内は、条例定数の合計である。

(2) 年齢別職員構成の状況（4年4月1日現在）



区分	20歳未満	20歳23歳	24歳27歳	28歳31歳	32歳35歳	36歳39歳	40歳43歳	44歳47歳	48歳51歳	52歳55歳	56歳59歳	60歳以上	計
職員数	0人	39人	84人	92人	87人	82人	82人	100人	101人	70人	52人	21人	810人

(3) 職員数の推移

(単位：人・%)

部門別 \ 年度	平 29 年	平 30 年	令 元 年	令 2 年	令 3 年	令 4 年	過去 5 年間 の増減数 (率)
一般行政	534	530	521	522	518	516	△ 18 (△ 3.4%)
教育	110	110	108	109	107	110	0 (0%)
消防	114	115	115	115	115	115	1 (0.9%)
普通会計計	758	755	744	746	740	741	△ 17 (△ 2.2%)
公営企業等会計計	65	67	69	69	65	69	4 (6.2%)
総合計	823	822	813	815	805	810	△ 13 (△ 1.6%)

(注) 1 各年における定員管理調査において報告した部門別職員数。

2 合併した団体にあつては、合併前の年については合併前の旧団体の合計職員数。

## 7 公営企業職員の状況

### (1) 水道事業

#### ① 職員給与費の状況

ア 決算

区 分	総費用 A	純損益又は 実質収支	職員給与費 B	総費用に占める 職員給与費比率 B/A	(参考) 2年度の総費用に占 める職員給与費比率
3年度	千円 2,142,089	千円 245,471	千円 122,849	% 5.7	% 6.0

(注) 資本勘定支弁職員に係る職員給与費 37,161 千円を含まない。

区 分	職員数 A	給 与 費				一人当たり 給与費 B/A	(参考)市町村平均 一人当たり給与費
		給 料	職員手当	期末・勤勉手当	計 B		
3年度	21人	千円 90,990	千円 27,971	千円 40,994	千円 159,955	千円 7,617	千円 6,028

(注) 1 職員手当には退職給与金を含まない。

2 職員数については、4年3月31日現在の人数である。また、任期付短時間勤務職員（再任用職員（短時間勤務））を含み、会計年度任用職員を含まない。

3 給与費については、任期付短時間勤務職員（再任用職員（短時間勤務））の給与費が含まれているが、会計年度任用職員の給与費は含まれていない。

イ 特記事項

② 職員の平均年齢、基本給及び平均月収額の状況（4年4月1日現在）

区 分	平均年齢	基本給	平均月収額
松 原 市	46.5歳	401,459円	622,618円
団 体 平 均	45.5歳	335,492円	501,390円
事 業 者	歳		円

(注) 1 平均月収額には、期末・勤勉手当等を含む。

2 平均年齢の団体平均は、会計年度任用職員を含んで算出している。

③ 職員の手当の状況

ア 期末手当・勤勉手当

水 道 事 業	松 原 市
1人当たり平均支給額（3年度） 1,929千円	1人当たり平均支給額（3年度） 千円
（3年度支給割合） 期末手当 勤勉手当 月分 月分 ( )月分 ( )月分	（3年度支給割合） 期末手当 勤勉手当 月分 月分 ( )月分 ( )月分
（加算措置の状況） 職制上の段階、職務の級等による加算措置	（加算措置の状況） 職制上の段階、職務の級等による加算措置

(注) ( )内は、再任用職員に係る支給割合である。

イ 退職手当（4年4月1日現在）

水 道 事 業	松 原 市
（支給率） 自己都合 応募認定・定年 勤続20年 月分 月分 勤続25年 月分 月分 勤続35年 月分 月分 最高限度 月分 月分 その他の加算措置 (退職時特別昇給 )	（支給率） 自己都合 応募認定・定年 勤続20年 月分 月分 勤続25年 月分 月分 勤続35年 月分 月分 最高限度 月分 月分 その他の加算措置 (退職時特別昇給 )
1人当たり平均支給額 0千円 19,947千円	1人当たり平均支給額 千円 千円

(注) 退職手当の1人当たり平均支給額は、3年度に退職した職員に支給された平均額である。

ウ 地域手当（4年4月1日現在）

支 給 実 績（3年度決算）		11,574千円	
支給職員1人当たり平均支給年額（3年度決算）		551,137円	
支給対象地域	支給率	支給対象職員数	一般行政職の制度（支給率）
全地域	12%	21人	12%
	%	人	%
	%	人	%
	%	人	%
	%	人	%

エ 特殊勤務手当（4年4月1日現在）

支給実績（3年度決算）			0千円	
支給職員1人当たり平均支給年額（3年度決算）			0円	
職員全体に占める手当支給職員の割合（3年度）			0%	
手当の種類（手当数）			1	
手当の名称	主な支給対象職員	主な支給対象業務	支給実績 （3年度決算）	左記職員に対する支給 単価
非常災害等現場作業手当	全職員	天災等緊急時の現場作業業務	0千円	日額800円 （深夜1,200円）

オ 時間外勤務手当

支給実績（3年度決算）	4,844千円
職員1人当たり平均支給年額(3年度決算)	373千円
支給実績（2年度決算）	5,066千円
職員1人当たり平均支給年額(2年度決算)	362千円

- (注) 1 時間外勤務手当には、休日勤務手当を含む。  
 2 職員1人当たり平均支給額を算出する際の職員数は、「支給実績（3年度決算）」と同じ年度の4月1日現在の総職員数（管理職員、教育職員等、制度上時間外勤務手当の支給対象とはならない職員を除く。）であり、短時間勤務職員を含む。

カ その他の手当（4年4月1日現在）

手当名	内容及び支給単価	一般行政職の制度との異動	一般行政職の制度と異なる内容	支給実績 （3年度決算）	支給職員1人当たり平均支給年額 （3年度決算）
扶養手当	<ul style="list-style-type: none"> <li>・配偶者及びその他の扶養親族 6,500円（8級職員にあっては3,500円）</li> <li>・22歳以下の子 10,000円</li> <li>・16～22歳の子 5,000円加算</li> </ul>	同じ		2,291千円	176,231円
住居手当	借家及び借間居住者に限る <ul style="list-style-type: none"> <li>・月額27,000円以下の家賃の者 家賃額－16,000円</li> <li>・月額27,000円を超える家賃の者 （家賃額－27,000円）×1/2＋11,000円</li> </ul>	同じ		1,950千円	325,000円



<p>通勤手当</p>	<p>・ 交通機関等の利用者 最長6ヶ月の運賃 ・ 交通用具利用者（ 直線距離）</p> <p>1.0～1.5km 2,000円 1.5～2.5km 4,000円 2.5～4.0km 5,000円 4.0～8.0km 7,000円 8.0～12km 9,500円 12～16km 11,500円 16～20km 13,500円 20～24km 15,500円 24～28km 17,500円 28km以上 19,500円</p>	<p>同じ</p>		<p>1,585千円</p>	<p>113,213円</p>
<p>管理職手当</p>	<p>部長級 82,000円 次長級 65,000円 課長級 59,000円 課長補佐級 45,000円</p>	<p>同じ</p>		<p>5,426千円</p>	<p>678,250円</p>

## (2) 下水道事業

### ① 職員給与費の状況

#### ア 決算

区 分	総費用 A	純損益又は 実質収支	職員給与費 B	総費用に占める 職員給与費比率 B/A	(参考) 2年度の総費用に占 める職員給与費比率
3年度	千円 3,572,399	千円 △66,462	千円 37,440	% 1.0	% 0.5

(注) 資本勘定支弁職員に係る職員給与費 11,250千円を含まない。

区 分	職員数 A	給 与 費				一人当たり	(参考)市町村平均 一人当たり給与費
		給 料	職員手当	期末・勤勉手当	計 B	給与費 B/A	
3年度	8人	千円 27,583	千円 9,336	千円 11,614	千円 48,533	千円 6,067	千円 5,920

(注) 1 職員手当には退職給与金を含まない。

2 職員数については、4年3月31日現在の人数である。また、任期付短時間勤務職員（再任用職員（短時間勤務））を含み、会計年度任用職員を含まない。

3 給与費については、任期付短時間勤務職員（再任用職員（短時間勤務））の給与費が含まれているが、会計年度任用職員の給与費は含まれていない。

#### イ 特記事項

### ② 職員の平均年齢、基本給及び平均月収額の状況（4年4月1日現在）

区 分	平均年齢	基本給	平均月収額
松 原 市	36.9歳	304,045円	473,558円
団 体 平 均	43.9歳	331,629円	493,022円
事 業 者	歳		円

(注) 1 平均月収額には、期末・勤勉手当等を含む。

2 平均年齢の団体平均は、会計年度任用職員を含んで算出している。

### ③ 職員の手当の状況

#### ア 期末手当・勤勉手当

水 道 事 業	松 原 市
1人当たり平均支給額（3年度） 1,290千円	1人当たり平均支給額（3年度） 千円
(3年度支給割合) 期末手当 月分 ( )月分 勤勉手当 月分 ( )月分	(3年度支給割合) 期末手当 月分 ( )月分 勤勉手当 月分 ( )月分
(加算措置の状況) 職制上の段階、職務の級等による加算措置	(加算措置の状況) 職制上の段階、職務の級等による加算措置

(注) ( )内は、再任用職員に係る支給割合である。

イ 退職手当（４年４月１日現在）

水 道 事 業			松 原 市		
(支給率)	自己都合	応募認定・定年	(支給率)	自己都合	応募認定・定年
勤続20年	月分	月分	勤続20年	月分	月分
勤続25年	月分	月分	勤続25年	月分	月分
勤続35年	月分	月分	勤続35年	月分	月分
最高限度	月分	月分	最高限度	月分	月分
その他の加算措置 (退職時特別昇給)			その他の加算措置 (退職時特別昇給)		
1人当たり平均支給額 0千円 0千円			1人当たり平均支給額 千円 千円		

(注) 退職手当の1人当たり平均支給額は、3年度に退職した職員に支給された平均額である。

ウ 地域手当（４年４月１日現在）

支給実績（3年度決算）		3,593千円	
支給職員1人当たり平均支給年額（3年度決算）		399,271円	
支給対象地域	支給率	支給対象職員数	一般行政職の制度（支給率）
全地域	12%	9人	12%
	%	人	%
	%	人	%
	%	人	%
	%	人	%

エ 特殊勤務手当（４年４月１日現在）

支給実績（3年度決算）		0千円		
支給職員1人当たり平均支給年額（3年度決算）		0円		
職員全体に占める手当支給職員の割合（3年度）		0%		
手当の種類（手当数）		1		
手当の名称	主な支給対象職員	主な支給対象業務	支給実績 (3年度決算)	左記職員に対する支給 単価
非常災害等現場作業手当	全職員	天災等緊急時の現場作業業務	0千円	日額800円 (深夜1,200円)

オ 時間外勤務手当

支給実績（3年度決算）	2,170千円
職員1人当たり平均支給年額(3年度決算)	434千円
支給実績（2年度決算）	1,847千円
職員1人当たり平均支給年額(2年度決算)	264千円

- (注) 1 時間外勤務手当には、休日勤務手当を含む。  
 2 職員1人当たり平均支給額を算出する際の職員数は、「支給実績（3年度決算）」と同じ年度の4月1日現在の総職員数（管理職員、教育職員等、制度上時間外勤務手当の支給対象とはならない職員を除く。）であり、短時間勤務職員を含む。

カ その他の手当（４年４月１日現在）

手当名	内容及び支給単価	一般行政職の制度との異動	一般行政職の制度と異なる内容	支給実績 (３年度決算)	支給職員1人当たり平均支給年額 (３年度決算)
扶養手当	<ul style="list-style-type: none"> <li>・ 配偶者及びその他の扶養親族 6,500円(8級職員にあつては3,500円)</li> <li>・ 22歳以下の子 10,000円</li> <li>・ 16～22歳の子 5,000円加算</li> </ul>	同じ		886千円	295,333円
住居手当	<ul style="list-style-type: none"> <li>借家及び借間居住者に限る</li> <li>・ 月額27,000円以下の家賃の者 家賃額－16,000円</li> <li>・ 月額27,000円を超える家賃の者 (家賃額－27,000円)×1/2＋11,000円</li> </ul>	同じ		642千円	321,000円
通勤手当	<ul style="list-style-type: none"> <li>・ 交通機関等の利用者 最長6ヶ月の運賃</li> <li>・ 交通用具利用者(直線距離)</li> </ul> <p>1.0～1.5km 2,000円 1.5～2.5km 4,000円 2.5～4.0km 5,000円 4.0～8.0km 7,000円 8.0～12km 9,500円 12～16km 11,500円 16～20km 13,500円 20～24km 15,500円 24～28km 17,500円 28km以上 19,500円</p>	同じ		569千円	71,078円
管理職手当	<ul style="list-style-type: none"> <li>部長級 82,000円</li> <li>次長級 65,000円</li> <li>課長級 59,000円</li> <li>課長補佐級 45,000円</li> </ul>	同じ		1,476千円	738,000円